

Rebenokvsporte.ru — это информационно-познавательный сайт, на котором собрана полезная информация о детском спорте и психологии маленьких спортсменов.

Мы помогаем родителям из разных городов и стран услышать своих детей: подобрать подходящий вид спорта, поддержать на соревнованиях и определить настоящие желания ребенка.

Навигация:

- [Статьи о видах спорта](#) (рекомендации, экипировка, правила, нормативы)
- [Все о психологии спортсменов](#)
- [Советы родителям](#)
- [Задать вопрос экспертам](#)
- [Рассказать о достижениях спортсмена](#)
- [Пройти тесты](#)
- [Найти спортивную секцию](#)

Мы в социальных сетях:



По вопросам сотрудничества: info@rebenokvsporte.ru

Правила вида спорта "водное поло"

(утв. приказом Минспорта России от 27.12.2018 N 1094)

(ред. от 07.08.2020)

Утверждены
приказом Министерства спорта
Российской Федерации
от 27 декабря 2018 г. N 1094,
с изменениями, внесенными
приказом Минспорта России
от 7 августа 2020 г. N 606

ПРАВИЛА ВИДА СПОРТА "ВОДНОЕ ПОЛО"

I. ОБЩИЕ ПОЛОЖЕНИЯ

Все спортивные соревнования по водному поло в мире проводятся в строгом соответствии с Правилами игры, утвержденными Международной федерацией плавания FINA (далее - FINA).

Настоящие правила вида спорта "водное поло" (далее - Правила) разработаны общероссийской спортивной федерацией по виду спорта "водное поло" (далее - Федерация) на основании Правил игры FINA.

Настоящие правила являются обязательными для всех организаций, проводящих официальные спортивные соревнования, включенные в Единый календарный план межрегиональных, всероссийских спортивных мероприятий, физкультурных и спортивных мероприятий субъектов Российской Федерации, муниципальных образований и городских округов (далее - соревнования), и действуют на территории Российской Федерации при проведении всех спортивных соревнований по виду спорта "водное поло".

Водное поло - это командный водный вид спорта с мячом, в котором две команды стараются забросить мяч (забить гол) в ворота соперника.

Цель игры - забросить в ворота соперника больше голов; эффективно атаковать ворота соперника и защищать свои от его атак. Основным нюансом игры состоит в том, что игроки, кроме вратаря, не должны трогать мяч двумя руками. Игроки могут владеть мячом, только одной рукой, пасовать мяч, плыть с мячом, везти мяч перед собой, бросать, но только одной рукой.

Турниры по водному поло проводятся в спортивных дисциплинах вида спорта "водное поло", включенных во Всероссийский реестр видов спорта:

- водное поло;
- мини водное поло;
- пляжное водное поло.

Официальные лица (представители команд, тренеры, организаторы соревнований, спортсмены, судьи, комиссары), принимающие участие в соревнованиях по водному поло, обязаны в своих действиях руководствоваться настоящими Правилами.

1. Термины и их определения

1.1 Официальные лица Клуба - лица, имеющие право представлять интересы Клуба на основании доверенности, подписанной руководителем Клуба в течение определенного периода времени, а также руководитель Клуба.

1.2 Сборная команда России по водному поло - коллектив спортсменов, тренеров, ученых, специалистов в области физической культуры и спорта, сформированный Федерацией для подготовки к международным спортивным соревнованиям и участия в них от имени Российской Федерации.

1.3 Спонсор - юридическое или физическое лицо, предоставляющее денежные средства, продукцию или услуги, направленные на развитие водного поло в России взамен рекламных, маркетинговых и иных услуг для достижения своих деловых задач.

1.4 Спортивный Арбитражный Суд при автономной некоммерческой организации "Спортивная арбитражная палата" - самостоятельный постоянно действующий спортивный третейский суд, рассматривающий посредством третейского разбирательства споры, возникающие в сфере физической культуры и спорта.

1.5 Судейская коллегия - спортивные судьи (судьи на линиях ворот, хронометристы, секретари и т.д.), физические лица, уполномоченные Федерацией обеспечить соблюдение Правил, получившее соответствующую квалификационную категорию.

1.6 Спортсмен - физическое лицо, занимающееся водным поло и выступающее на спортивных соревнованиях по водному поло. Термин "спортсмен" относится в равной степени, как к мужчинам, так и к женщинам любой возрастной группы.

1.7 Тренер - физическое лицо, имеющее соответствующее среднее профессиональное образование или высшее профессиональное образование и осуществляющее проведение со спортсменами учебно-тренировочных мероприятий, а также осуществляющее руководство их состязательной деятельностью для достижения спортивных результатов.

1.8 Чемпионат России (далее - Чемпионат).

1.9 Физкультурно-спортивная организация - юридическое лицо независимо от его организационно-правовой формы, осуществляющее деятельность в области физической культуры и спорта в качестве основного вида деятельности.

1.10 Иностранец - игрок - спортсмен, не имеющий право выступать за сборную команду России по водному поло.

Значение иных терминов, употребляемых в настоящих Правилах, раскрывается при их упоминании, либо, если значение их не раскрыто, то они трактуются и истолковываются в соответствии с действующим законодательством Российской Федерации и общепринятой, в том числе, спортивно-публицистической терминологией.

2. Система проведения соревнований.

Соревнования по водному поло - командные соревнования, которые могут проводиться по круговой системе, по круговой системе с разбиением на подгруппы и по олимпийской системе. Система проведения соревнований определяется Положением и Регламентом о соревнованиях (далее - Положение (Регламент)), и утверждается федеральным органом исполнительной власти Российской Федерации в области физической культуры и спорта и Федерацией. Система проведения региональных соревнований определяется Положением о соревнованиях, и утверждается органом исполнительной власти в области физической культуры субъекта Российской Федерации и региональной спортивной федерацией.

3. Возрастные группы.

К участию в первенствах России и первенствах федеральных округов спортивного сезона 2020 - 2021 гг. допускаются спортсмены в следующих возрастных группах и достигшие возраста, указанного в таблице N 1.

Таблица N 1

Возрастная группа	Допуск в возрастной группе
Юниоры и юниорки (до 19 лет)	17, 16 и 15 лет
Юниоры и юниорки (до 17 лет)	15, 14 лет и не более 3-х спортсменов 13 лет
Юниоры и юниорки (до 15 лет)	13, 12 лет и не более 3-х спортсменов 11 лет

Допуск к соревнованиям спортивного сезона 2021 - 2022 гг. указан в таблице N 2:

Таблица N 2

Возрастная группа	Допуск в возрастной группе
Мужчины	20 лет и старше
Женщины	20 лет и старше
Юниоры и юниорки (до 21 года) <*>	18, 19 и 20 лет
Юниоры и юниорки (до 20 лет)	17, 18 и 19 лет
Юниоры и юниорки (до 18 лет)	15, 16 и 17 лет
Юниоры и юниорки (до 16 лет)	13, 14 и 15 лет
Юноши и девушки (до 14 лет)	11, 12 и 13 лет
Юноши и девушки (до 12 лет)	10 - 11 лет

<*> Всероссийская Спартакиада между субъектами Российской Федерации проводится среди юниоров и юниорок до 21 года, среди юношей и девушек до 16 лет.

В спортивных дисциплинах возрастной группы без ограничения возраста (мужчины, женщины) допускаются спортсмены, достигшие возраста 15 лет (женщины) и 16 лет (мужчины) если уровень их спортивной квалификации соответствует уровню квалификации, указанной в Положении о соревнованиях.

Для участия в спортивных соревнованиях спортсмен должен достичь установленного возраста в календарный год проведения спортивных соревнований.

4. Допуск участников.

4.1 В соревнованиях участвуют спортивные сборные команды субъектов Российской Федерации, команды физкультурно-спортивных организаций и спортивные клубы Российской Федерации, подавшие документы и заявки на участие в соответствии с требованиями Положения (Регламента) проведения соревнований. Организации, подавшие документы, несут ответственность за достоверность представляемой информации.

4.2 Принадлежность спортсменов к сборной команде субъекта Российской Федерации определяется согласно регистрации в паспорте. При временной регистрации в другом регионе - спортсмен должен представить документ о временной регистрации с проживанием не менее 6 месяцев до начала соревнований. Студенты дневных отделений высших и средних учебных заведений представляют документ о временной регистрации и студенческий билет. Принадлежность спортсмена к детско-юношеским спортивным школам и иным спортивным организациям, осуществляющим спортивную подготовку, определяется на основании приказа о зачислении лица в такую организацию для прохождения спортивной подготовки на основании государственного (муниципального) задания на оказание услуг по спортивной подготовке или оказания услуг по спортивной подготовке.

4.3 Переход спортсмена из одной физкультурно-спортивной организации (клуба) в другую должен быть оформлен в сроки и в порядке, предусмотренном Регламентом о статусе и переходах и Регламентом проведения всероссийских соревнований, утвержденных Федерацией.

4.4 В соревнованиях спортсмены могут выступать только за одну команду одной возрастной группы. Также спортсмен может выступать в командах 2-х возрастных групп только одного спортклуба, спортшколы или сборной одного региона (кандидаты в сборные команды Российской Федерации только с разрешения Исполкома Федерации).

4.5 К соревнованиям допускаются спортсмены, тренеры и медицинский персонал (врачи и массажисты), подтвердившие свою принадлежность к данному клубу или территории. Спортсмены должны иметь допуск медицинского учреждения, которому разрешено проведение углубленных медицинских обследований спортсменов.

4.6 Для спортсменов, не имеющих права выступать за сборные спортивные команды Российской Федерации, в соответствии с нормами международных спортивных организаций, проводящих соответствующие международные соревнования и приказом Минспорта России устанавливаются следующие ограничения:

- на официальных соревнованиях по водному поло не более 3 спортсменов в команде; в заявке на каждую игру соревнований может быть не более 2 спортсменов;

- допуск осуществляется при условии участия спортсмена только в одном национальном чемпионате и предоставлении в Исполком Федерации международного трансфертного сертификата европейской Лиги плавания (LEN);

- на официальных соревнованиях по мини водному поло и пляжному водному поло - не допускаются.

5. Заявки на участие

5.1 Заявка на участие в соревнованиях с гарантийным обязательством по обеспечению участия, должна быть заверена органом исполнительной власти субъекта Российской Федерации в области физической культуры и спорта, руководителем региональной спортивной федерации или регионального отделения (при их наличии), руководителем клуба. Заявка подается в Федерацию в письменном виде за полтора месяца до начала соревнований.

5.2 Предварительная именная заявка для участия в соревнованиях по спортивной дисциплине - "водное поло" (далее - водное поло) подается в Федерацию по установленной форме (Приложение N 2) за 2 недели до начала соревнований. В предварительной именной заявке должно быть не более 20 спортсменов. Заявка должна быть подписана руководителем органа исполнительной власти субъекта Российской Федерации в области физической культуры и спорта, руководителем региональной спортивной федерации водного поло или регионального отделения (при их наличии), руководителем клуба. Клубы, заявившие на участие в чемпионате России 2 команды, должны в заявке основной команды определить 13 игроков, в число которых должны входить кандидаты в основной состав и в резерв основного состава спортивной сборной команды России и которые имеют право выступать только за эту команду.

5.3 Предварительная именная заявка для участия в соревнованиях по спортивной дисциплине "мини водное поло" (далее - мини водное поло) должна быть подана в Федерацию по установленной форме (Приложение N 2), за месяц до начала соревнований. В предварительной заявке должно быть не более 15 спортсменов.

5.4 Окончательная именная заявка для участия в соревнованиях по водному поло подается в комиссию по допуску участников на каждом этапе соревнований. В ней должно быть 15 спортсменов, из числа указанных в предварительной заявке и 5 официальных лиц.

5.5 Окончательная именная заявка для участия в соревнованиях по мини водное поло подается в судейскую коллегию на техническом совещании перед проведением соревнований, в ней должно быть не более 10 спортсменов, из числа указанных в предварительной заявке и 5 официальных лиц.

5.6 Для участия в чемпионате России, розыгрыше Кубка и Супер Кубка России, российские Клубы и иностранные команды до подачи предварительной именной заявки, оплачивают Федерации обязательный заявочный взнос в размере, определяемом Президиумом Федерации, за месяц до начала чемпионата.

6. Порядок допуска спортсменов.

6.1 Команды допускаются к участию в соревнованиях только после прохождения комиссии по допуску участников, которая проводится в день приезда перед началом соревнований.

6.2 Комиссию по допуску возглавляет главный судья или Комиссар соревнований. После проверки всех документов. Главный судья или Комиссар расписывается на именной заявке каждой команды с указанием количества допущенных спортсменов и официальных лиц.

6.3 Перечень основных документов, представляемых на комиссию по допуску участников:

- паспорт гражданина Российской Федерации, для иностранцев национальных паспортов;
- международный трансфертный сертификат (для спортсменов, переходящих из иностранных клубов);
- полис обязательного медицинского страхования;
- полис страхования жизни и здоровья от несчастных случаев (оригинал);
- зачетная классификационная книжка;
- индивидуальная карта игрока;
- ходатайство о допуске к участию в чемпионате России спортсменов 18 лет и моложе, подписанное директором ДЮСШ и заверенное печатью и главным тренером команды;
- медицинская справка о допуске к соревнованиям среди мужчин (женщин) - требование для спортсменов 18 лет и моложе.

Команды, не выполнившие эти требования, к соревнованиям не допускаются.

Примечание: Нумерация пунктов дана в соответствии с официальным текстом документа.

6.3 Организаторы и участники соревнований: клубы (команды), их руководители и административные работники, лица, входящие в судейские бригады, спортсмены-игроки и официальные лица команд обязаны выполнять требования федеральных законов в области спорта, в частности, Федеральных законов N 329-ФЗ от 04.12.2007 "О физической культуре и спорте в Российской Федерации" и N 198-ФЗ от 23.07.2013 "О договорных матчах", Постановления Правительства Российской Федерации N 929 от 12.09.2014 "О представлении Президенту Российской Федерации предложения о подписании Конвенции Совета Европы против манипулирования спортивными соревнованиями".

7. К соревнованиям не допускаются:

- спортсмены с действующей дисквалификацией;
- спортсмены, не имеющие российского гражданства или имеющие спортивное гражданство другой страны (за исключением случаев, предусмотренных приказами Минспорта России и "Регламентом проведения соревнований");
- спортсмены, не проходившие углубленное медицинское обследование более шести месяцев.

Для спортсменов, не имеющих права выступать за сборные спортивные команды Российской Федерации, в соответствии с нормами международных спортивных организаций, проводящих соответствующие международные соревнования и приказом Минспорта России, устанавливаются следующие ограничения:

- не более 3 спортсменов в команде;
- в заявке на каждую игру соревнований может быть не более 2-х спортсменов;

Допуск осуществляется при условии участия спортсмена только в одном национальном чемпионате и предоставлении в Исполком Федерации международного трансфертного сертификата европейской Лиги плавания (LEN).

Спортсмены, принимавшие участие в текущем году в спортивной дисциплине "водное поло" к соревнованиям в спортивных дисциплинах "мини водное поло" и "пляжное водное поло" не допускаются.

8. Состав команды, требования к участникам и проведению соревнований.

8.1 Состав команды в спортивной дисциплине "водное поло" на каждом этапе соревнований до 20 человек, в том числе: до 15 спортсменов, 5 официальных лиц.

8.1.1 На каждом этапе соревнований в игре принимают участие 13 спортсменов из числа указанных в окончательной именной заявке.

8.1.2 На скамейке запасных во время игры имеют право находиться 9 человек: 6 спортсменов и 3 официальных лица.

8.2 Состав команды в спортивной дисциплине "мини водное поло" на каждом этапе соревнований до 15 человек, в том числе: до 10 спортсменов, 5 официальных лиц.

8.2.1 На каждом этапе соревнований в игре принимают участие 12 спортсменов из числа указанных в окончательной именной заявке.

8.2.2 На скамейке запасных во время игры имеют право находиться 7 человек: 5 спортсменов и 2 официальных лица.

8.3 Состав команды в спортивной дисциплине "пляжное водное поло" на каждом этапе соревнований 13 человек, в том числе: 12 спортсменов, 1 официальное лицо.

8.3.1 На каждом этапе соревнований в игре принимают участие 10 спортсменов из числа указанных в окончательной именной заявке.

8.3.2 На скамейке запасных во время игры имеют право находиться 6 человек: 5 спортсменов и 1 официальное лицо.

8.4 При получении травмы возможно произвести замену Спортсмена, из числа указанных в окончательной именной заявке.

8.5 Спортсмены должны быть в одинаковой форме (плавки/купальники, халаты, спортивные костюмы, шапочки).

8.6 Тренеры, официальные лица Клуба во время игры должны находиться на скамейке запасных в одинаковой опрятной одежде - в рубашке или в рубашке-поло, длинных брюках (джинсы запрещены) и закрытых туфлях (допускается использование символики только своего Клуба и/или спонсора Клуба).

8.7 Продолжительность периода и времени владения мячом при проведении соревнований среди указанных возрастных групп составляет:

- возраст до 13-и лет период 5 мин., время владения мячом 40 сек.;
- возраст до 15-и лет период 6 мин., время владения мячом 30 сек.;
- возраст до 17-и лет период 7 мин., время владения мячом 30 сек.;
- возраст до 19-и лет период 8 мин., время владения мячом 30 сек.

8.7.1 Размер игрового поля, ворота, мяч при проведении игр первенств России и всероссийских соревнований среди указанных возрастных групп должен соответствовать следующим размерам:

- возраст до 13-и лет - 20 x 15 метров, ворота 2,5 x 0,8 м, мяч N 3;
- возраст до 15-и лет - 25 x 20 метров, ворота стандартные, мяч N 4;
- возраст до 17-и лет - 25 x 20 метров, ворота стандартные, юноши мяч N 5;
- возраст до 19-и лет - юноши 30 x 20 метров, ворота стандартные, юноши мяч N 5.

8.7.2 Размер игрового поля, ворота, мяч при проведении официальных соревнований в спортивных дисциплинах "мини водное поло" и "пляжное водное поло" должен соответствовать следующим размерам:

- ширина поля от 10 до 12.5 метров;
- длина поля от 14 до 17 метров;

- ворота 2.5 x 0.8 метра;

- мяч N 4.

9. Права и обязанности участников соревнований.

9.1. Обязанности и права спортсменов.

9.1.1 Спортсмен обязан:

а) пройти комиссию по допуску;

б) знать и строго соблюдать Правила и программу соревнований;

в) выполнять требования судей;

г) соблюдать общепринятые нормы поведения, быть корректным по отношению к участникам, судьям, лицам, проводящим и обслуживающим соревнования, а также по отношению к зрителям;

д) обмениваться с соперниками рукопожатием до и после встречи.

9.1.2 Спортсмен имеет право:

а) своевременно получать информацию о ходе соревнований, календаре игр, изменениях в программе соревнований;

б) обращаться в судейскую коллегию через официального представителя команды.

9.2. Обязанности и права официальных лиц команд.

Официальные лица команды (тренеры, врач, физиотерапевт) и запасные игроки должны во время игры, включая остановки матча, сидеть на скамейке запасных, если иное не указано Комиссаром или судьями. Тренер на протяжении матча руководит игрой своей команды, находясь на бортике бассейна, не выходя из 5-метровой зоны. Он определяет стартовые расстановки, замены и берет тайм-ауты. По этим вопросам тренер контактирует с судьей.

9.3. Обязанности и права официального представителя команды.

9.3.1 Официальный представитель команды является посредником между судейской коллегией и спортсменами, выставленными данной организацией. Он руководит командой, и несет ответственность за поведение и дисциплину участников.

9.3.2 Официальный представитель команды обязан:

а) знать настоящие Правила, Положение и программу данных соревнований;

б) быть опрятно одетым (в костюме или спортивный костюм своей команды), своевременно подать в комиссию по допуску заявку на участие в соревнованиях и другие, оговоренные в Положении, документы;

в) присутствовать на совместных заседаниях судейской коллегии с представителями команд;

г) информировать спортсменов своей команды о решениях судейской коллегии;

д) обеспечивать своевременную явку команды к месту соревнований.

9.3.3 Официальный представитель команды имеет право:

а) присутствовать при жеребьевке;

б) иметь информацию по всем вопросам проведения и результатам соревнований;

в) высказывать замечания и участвовать в обсуждении вопросов на совместных совещаниях судей и представителей команд;

г) подавать обоснованные настоящими Правилами заявления (протесты) с обязательной ссылкой на пункты настоящих Правил, которые были нарушены.

9.3.4 Официальному представителю команды запрещается:

- а) вмешиваться в работу судей и организаторов соревнований;
- б) быть одновременно судьей данного соревнования.

9.3.5 Официальный представитель может быть отстранен от руководства командой за нарушение Правил и невыполнение своих обязанностей. Об этом сообщается в организацию, команду которой он представляет.

9.3.6 Официальный представитель команды, проявивший неуважение к любому члену судейской коллегии может быть дисквалифицирован и удален с соревнований.

9.3.7 Официальные лица Клуба имеют право обращаться в Главную судейскую коллегию (далее - ГСК) с вопросами организации соревнований (время тренировок, экипировки, предоставление заявок).

10. Руководство соревнований

10.1 Организаторы спортивных соревнований по водному поло осуществляют общее руководство соревнованиями в соответствии с действующим законодательством Российской Федерации, нормами FINA, Федерации и Положением (Регламентом).

10.2 Организация, проводящая соревнование, обязана до его начала:

- разработать, утвердить и разослать заинтересованным сторонам Положение (Регламент);
- утвердить главную судейскую коллегию;
- утвердить комиссию по допуску к участию в соревновании;
- обеспечить подготовку к соревнованию в соответствии с требованиями настоящих Правил и Положения (Регламента).

10.3 Положение (Регламент) должно содержать:

- цели и задачи,
- характер соревнований,
- место и сроки проведения,
- состав участников,
- статус соревнований,
- условия подведения итогов,
- порядок допуска спортсменов,
- организационные вопросы.

10.4 Организационный комитет обязан обеспечить:

- соответствие технического оборудования соревнования настоящим Правилам и Положению (Регламенту);
- безопасность и охрану общественного порядка на соревновании в соответствии с законодательством и Положением (Регламентом);
- медицинское обеспечение и помощь в местах проведения соревнования в соответствии с

законодательством и Положением (Регламентом);

- места для размещения и питания участников соревнования и иные условия в соответствии с Положением (Регламентом).

11. Система начисления очков

11.1 Победа - 2 очка, ничья - 1 очко, поражение - 0 очков.

11.2 Места команд определяются по наибольшей сумме набранных очков. При равенстве очков у двух команд места определяют по:

- наибольшему количеству очков в играх между этими командами;
- лучшей разнице заброшенных и пропущенных мячей в играх между этими командами;
- лучшей разнице заброшенных и пропущенных мячей во всех играх;
- наибольшему количеству заброшенных мячей во всех играх;
- наибольшему количеству выигранных игр;
- жребием,

11.3 При равенстве очков у трех и более команд места определяют по:

- наибольшему количеству очков в играх между этими командами;
- лучшей разнице заброшенных и пропущенных мячей в играх между этими командами;
- наибольшему количеству заброшенных мячей в играх между этими командами;
- лучшей разнице заброшенных и пропущенных мячей во всех играх;
- наибольшему количеству заброшенных мячей во всех играх;
- наибольшему количеству выигранных игр;
- жребием.

12. Судейство

Судейство каждого матча осуществляет судейская коллегия матча в составе, определяемом настоящими Правилами игры и Правилами игры FINA.

12.1 Судейская коллегия состоит из Главной судейской коллегии (далее - ГСК) и Судейской коллегии в состав которой входит Младшая судейская коллегия (далее - МСК).

12.1.1 ГСК:

- Главный судья.

Организует работу судейской коллегии и проведение соревнований в соответствии с Правилами и Положением (Регламентом). Принимает решение по допуску участников к играм.

- Заместитель главного судьи.

Организует, по поручению главного судьи работу по своевременной подготовке мест соревнований, инвентаря и оборудования. В отсутствие главного судьи выполняет его функции.

- Комиссар.

Организует работу по определению и оценке качества судейства, выявлению достоинств и недостатков в работе судей. Проводит ежедневный разбор судейства. На соревнования назначается два

комиссара. Комиссар должен проводить не более трех игр в день. При проведении игр чемпионата (при туровой системе и играх плей-офф), розыгрыша Кубка и Супер Кубка, на матч Клуба - хозяина судья контрольного времени назначается Комиссаром из числа судей игр, обслуживающих данный этап соревнований.

- Главный секретарь.

Ведет документацию, связанную с проведением соревнований, организует информационное обеспечение о мероприятиях, подготавливает отчеты о проведенных соревнованиях.

- Заместитель главного секретаря.

Организует, по поручению главного секретаря работу по ведению документации и подготовке отчетов о проведенных соревнованиях. В отсутствие главного секретаря выполняет его функции.

12.1.2 Судейская коллегия включает в себя:

- Два судьи игры (рефери).

Осуществляют судейство игры в соответствии с правилами. Обсуживают одну игру в день.

12.1.3 Младшая судейская коллегия (МСК):

- Судья - секретарь.

Ведет протокол игры.

- Судья времени игры.

Регистрирует чистое время игры, тайм-ауты, и перерывы между периодами.

- Судья контрольного времени.

Регистрирует время непрерывного владения мячом каждой командой.

- Два судьи тайм-аута.

Фиксируют сигнал, поданный главным тренером команды о запросе тайм-аута.

- Судья штрафного времени.

Регистрирует время удаления игроков, количества персональных замечаний, подает сигнал об истечении штрафного времени и совершении 3-ей персональной ошибки. Осуществляет запись в протокол штрафного времени.

- Два судьи на линиях ворот.

Фиксируют взятие ворот. Подают сигнал о правильной расстановке игроков в начале каждого периода игры, об угловом и свободном бросках, бросках от ворот. Подают сигнал о нарушении правил замены игроков.

- Два судьи статистики.

Выполняют статистический анализ игры.

- Судья - информатор.

Оповещает участников соревнований и зрителей о ходе соревнований. Знакомит зрителей с командами, участниками, тренерами и судьями.

12.2 Количественный состав судейской коллегии определяется в зависимости от числа команд, участвующих в соревновании.

12.3 В случае, если игра проводится двумя рефери без судей на линиях ворот, в этом случае рефери

принимают их права и обязанности.

13. Протест

13.1 Протесты на решения судей игры не принимаются.

13.2 Нарушение Правил, произошедшие в течение этапа соревнований и повлиявшие на исход игры может быть обжаловано путем подачи протеста на результат игры.

13.3 Клуб, подающий протест, путем перечисления на расчетный счет Федерации оплачивает сбор в размере, установленном Федерацией, необходимым для рассмотрения протеста.

13.4 Протест рассматривается при наличии документально подтвержденного факта оплаты сбора за рассмотрение протеста.

13.5 Протест подается официальным лицом, главным тренером Клуба в письменном виде в срок не позднее одного часа после окончания этапа соревнований, посредством вручения заявления в письменном виде непосредственно Комиссару соревнований и должен содержать:

- изложение фактов и обстоятельств, послуживших основанием для подачи протеста, связанных с нарушениями официальных документов Федерации;

- доказательства;

- юридические выводы;

- просьбу (ходатайство).

13.5 Официальное лицо Клуба, подавшее протест, несет ответственность за достоверность и объективность содержащихся в нем сведений.

13.6 Клуб, подающий протест обязан уведомить о подаче протеста официального представителя Клуба соперника.

13.7 Протесты рассматриваются в соответствии с "Положением о спортивно-технической комиссии" (далее - СТК) на заседании СТК не позднее трех рабочих дней с момента окончания этапа всероссийских соревнований.

13.8 СТК принимает решение при рассмотрении протеста, основываясь на общих принципах права и справедливости в соответствии с официальными документами Федерации.

13.9 Основанием для принятия решения по рассмотрению протеста СТК являются:

- факты, изложенные в протесте;

- факты, зафиксированные в протоколе игры;

- факты, зафиксированные в докладных Комиссара соревнований и судей игры;

- другая информация, полученная в ходе рассмотрения протеста и способствующая объективному его рассмотрению.

13.10 Заседание СТК является закрытым. В заседании СТК кроме членов Комиссии принимают участие только приглашенные, или вызванные лица.

13.11 Отклонение протеста.

Основанием для отклонения протеста являются:

- неправильно оформленный протест;

- протест, поданный в нарушение вышеуказанной процедуры;

- протест, поданный на решение судьи;

- протест, поданный на вопросы, не относящиеся к Положению (Регламенту) проведения соревнований.

13.12 Апелляции на принятое по протесту решение не принимаются.

13.13 При удовлетворении протеста (признание обстоятельств, фактов, содержащихся в протесте, которые нарушают положения нормативных документов Федерации) - сбор возвращается в течение трех рабочих дней с момента вынесения решения СТК.

13.14 При неудовлетворении протеста, сбор не возвращается.

14. Обеспечение безопасности участников и зрителей, медицинское обеспечение, антидопинговое обеспечение спортивных соревнований

14.1 Обеспечение безопасности участников и зрителей осуществляется согласно требованиям Правил обеспечения безопасности при проведении официальных спортивных соревнований, утвержденных постановлением Правительства Российской Федерации от 18 апреля 2014 г. N 353.

14.2 Участие в спортивных соревнованиях осуществляется только при наличии полиса страхования жизни и здоровья от несчастных случаев, который представляется в комиссию по допуску участников спортивных соревнований. Страхование участников спортивных соревнований может проводиться как за счет бюджетных, так и внебюджетных средств в соответствии с законодательством Российской Федерации и субъектов Российской Федерации.

14.3 Оказание скорой медицинской помощи осуществляется в соответствии с приказом Министерства здравоохранения Российской Федерации от 01.03.2016 N 134н "О Порядке организации оказания медицинской помощи лицам, занимающимся физической культурой и спортом (в том числе при подготовке и проведении физкультурных мероприятий и спортивных мероприятий), включая порядок медицинского осмотра лиц, желающих пройти спортивную подготовку, заниматься физической культурой и спортом в организациях и (или) выполнить нормативы испытаний (тестов) Всероссийского физкультурно-спортивного комплекса "Готов к труду и обороне".

14.4 Основанием для допуска спортсмена к спортивным соревнованиям по медицинским заключениям является заявка на участие в спортивных соревнованиях с отметкой "Допущен" напротив каждой фамилии спортсмена, заверенная подписью врача по спортивной медицине и его личной печатью. Заявка на участие в спортивных соревнованиях подписывается врачом по спортивной медицине с расшифровкой фамилии, имени, отчества (при наличии) и заверяется печатью медицинской организации, имеющей лицензию на осуществление медицинской деятельности, предусматривающей работы (услуги) по лечебной физкультуре и спортивной медицине.

14.5 Антидопинговое обеспечение в Российской Федерации осуществляется в соответствии с Общероссийскими антидопинговыми правилами, утвержденными приказом Минспорта России от 9 августа 2016 г. N 947.

14.6 Все лица (спортсмены, тренеры, руководители команд, врачи и др.), участвующие в соревнованиях, проводимых под юрисдикцией Федерации, должны быть полностью осведомлены относительно процедурных правил и требований антидопингового контроля, изложенных в действующих или последующих Правилах допинг-контроля FINA (http://www.fina.org/sites/default/files/fina_dc_rules.pdf) и документах, выпускаемых РУСАДА (<http://rusada.ru/documents/all-russian-anti-doping-rules>).

14.7 Употребление любых запрещенных лекарственных веществ, которые могут повлиять на выступление спортсмена, при отсутствии разрешения на их терапевтическое использование, сознательно либо иначе - неэтично и категорически запрещено. Если подобное употребление имело место, спортсмен отстраняется от участия в соревновании, и это может привести к последующей дисквалификации.

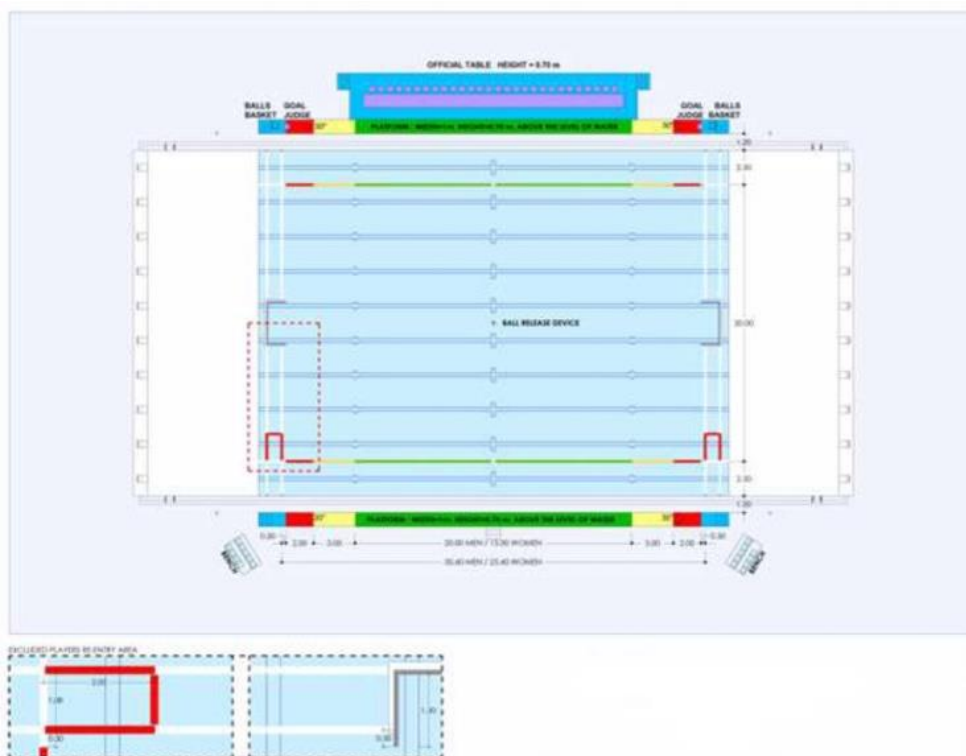
II. ПРАВИЛА ИГРЫ ВОДНОГО ПОЛО

WP 1 ИГРОВОЕ ПОЛЕ И ОБОРУДОВАНИЕ

WP 1.1 Организация-промоутер несет ответственность за корректные измерения и разметку игрового

поля и обеспечивает все необходимые приспособления и оборудование.

WP 1.2 Компонировка и разметка игрового поля, проводимой двумя судьями, должны соответствовать следующей схеме:



WP 1.3 В игре, в которой судейство осуществляет один судья игры, то судья игры должен исполнять свои обязанности на той же стороне, что и судейский стол, а судьи на линии ворот должны находиться на противоположной стороне.

WP 1.4 Расстояние между линиями ворот должно быть не менее 20 метров и не более 30 метров для игр, которые играют мужчины. Расстояние между линиями ворот должно быть не менее 20 метров и не более 25 метров для игр, которые играют женщины. Ширина игрового поля должна быть не меньше 10 метров и не более 20 метров.

WP 1.5 Для соревнований FINA, размеры игрового поля, глубина и температура воды и интенсивность света должны соответствовать установленному в FR 7.2, FR 7.3, FR 7.4 и FR 8.3 (FR-правила FINA - Международная федерация плавания).

WP 1.6 С обеих сторон игрового поля должна быть предоставлена отличительная разметка для обозначения следующего:

- (a) белая разметка - линия ворот и линия середины поля
- (b) красная разметка - 2 метра от линий ворот
- (c) желтая разметка - 5 метров от линий ворот

Стороны игрового поля от линии ворот до линии 2 метров должны быть размечены красным; от линии 2 метров до линии 5 метров должны быть размечены желтым, а от линии 5 метров до линии середины поля должны быть размечены зеленым.

WP 1.7 Красная разметка должны быть помещена на каждом конце игрового поля, 2 метра от угла игрового поля на стороне противоположной стороне, где находится судейский стол, для обозначения зоны замены игроков.

WP 1.8 Должно быть обеспечено достаточное пространство для того, чтобы судьи могли свободно

двигаться от одного конца игрового поля к другому. Также должно быть обеспечено пространство на линиях ворот для судей на линиях ворот.

WP 1.9 Секретарь должен быть обеспечен отдельными флажками белого, синего, красного и желтого цвета, каждый размером 0,35 x 0,20 метра.

WP 2 ВОРОТА

WP 2.1 На линиях ворот с каждого конца, на равных расстояниях от сторон и не менее, чем 0,30 метра напротив концов игрового поля должны быть расположены две стойки ворот и перекладина, жестко соединенные под прямым углом, размером равным 0,075 метра, обращенным к игровому полю, и покрашенные в белый цвет.

WP 2.2 Внутренние стороны стоек ворот должны быть на расстоянии 3 метров друг от друга. Если глубина воды составляет 1,50 метра или более, нижняя часть перекладины должна быть на 0,90 метра от поверхности воды. Если глубина воды меньше 1,50 метра, нижняя часть перекладины должна быть на 2,40 метра от пола бассейна.

WP 2.3 Мягкие сетки должны быть надежно прикреплены к стойкам ворот и перекладине для образования полной зоны ворот, и должны быть закреплены к крепежным приспособлениям стоек таким образом, чтобы обеспечить свободное пространство размером не менее 0,30 метра позади линии ворот по всей зоне ворот.

WP 3 МЯЧ

WP 3.1 Мяч должен быть круглым и иметь воздушную камеру с самозакрывающимся клапаном. Он должен быть водонепроницаемым, без внешней обшивки или любого покрытия из смазки или аналогичного вещества.

WP 3.2 Вес мяча должен быть не менее 400 грамм и не более 450 грамм.

WP 3.3 Для игр, которые играют мужские команды, окружность мяча не должна быть менее 0,68 метра и не более 0,71 метра, а его давление должно составлять 55 - 62 кПа (килопаскалей) (8 - 9 фунтов на квадратный дюйм атмосферы).

WP 3.4 Для игр, которые играют женские команды, окружность мяча должна быть не менее 0,65 метра и не более 0,67 метра, а его давление должно составлять 48 - 55 кПа (килопаскалей) (7 - 8 фунтов на квадратный дюйм атмосферы).

WP 4 ШАПОЧКИ

WP 4.1 Шапочки должны быть контрастного цвета, помимо сплошного красного, в соответствии с одобренным судьями, но также должны контрастировать с цветом мяча. Судья может потребовать от команды одеть белые или синие шапочки. Вратари должны носить красные шапочки. Шапочки должны быть закреплены под подбородком. Если игрок теряет шапочку во время игры, игрок должен заменить ее на следующей соответствующей остановке игры, когда команда игрока владеет мячом. Шапочки должны быть надеты на протяжении всей игры.

WP 4.2 Шапочки должны быть снабжены эластичными наушниками, которые должны быть одинакового цвета с цветом шапочек команды за исключением того, что шапочка вратаря может быть с красными наушниками.

WP 4.3 Шапочки должны быть пронумерованы с обеих сторон номерами размером 0,10 метра в высоту. Вратарь должен носить шапочку N 1, другие шапочки должны быть пронумерованы от 2 до 13. Запасной вратарь должен носить красную шапочку с номером 13. Игроку не разрешается менять свой номер шапочки во время игры, кроме как с разрешения судьи и с уведомлением секретаря.

WP 4.4 Для международных игр, на шапочках спереди должен быть показан международный код страны, состоящий из трех букв, и может быть изображен национальный флаг. Код страны должен быть высотой 0,04 метра.

WP 5 КОМАНДЫ И ЗАПАСНЫЕ

WP 5.1 Каждая команда должна состоять максимум из тринадцати игроков: одиннадцать полевых игроков и два вратаря. Команда должна начинать игру с не более, чем семью игроками, один из которых должен быть вратарем и одет в шапочку вратаря. В качестве замены могут быть использованы пять запасных игроков и запасной вратарь, который может быть использован только в качестве запасного вратаря. Команда, играющая менее чем с 7 игроками, не обязана иметь вратаря.

WP 5.2 Все игроки, не занятые на тот момент в игре, вместе с тренерами и официальными лицами, за исключением главного тренера, должны сидеть на скамейке команды и не должны отходить от скамейки с начала игры, за исключением интервалов между периодами или во время тайм-аутов. Главный тренер атакующей команды может переместиться на 5-метровую линию в любое время. Команды должны только меняться сторонами и скамейками в перерыве между таймами. Скамейки команд должны располагаться на стороне, противоположной судейскому столу.

WP 5.3 Капитанами должны быть играющие члены своих соответствующих команд, и каждый из них несет ответственность за хорошее поведение и дисциплину своей команды.

WP 5.4 Игроки должны носить непрозрачные костюмы или костюмы с отдельным нижним бельем и, прежде чем принимать участие в игре, игроки должны удалить все ярлыки, которые могут причинить вред.

WP 5.5 Игроки не должны иметь смазки, масла или какого-либо аналогичного вещества на теле. Если судья до начала игры устанавливает факт использования такого вещества, он должен потребовать его немедленного удаления с тела. Начало игры не должно откладываться для удаления вещества. Если нарушение обнаруживается после начала игры, нарушитель удаляется до конца игры, а запасному игроку разрешается войти в игровое поле немедленно из зоны замены игроков, ближайшей к своей линии ворот.

WP 5.6 В любой момент игры игрок может быть заменен, покинув игровое поле в зоне замены игроков, ближайшей к своей линии ворот. Запасной игрок может войти в игровое поле из зоны замены игроков, как только выходящий игрок заметно поднялся на поверхность воды в зоне замены игроков. Если вратарь заменяется по этому Правилу, заменять его должен только запасной вратарь. Команда, играющая менее чем с 7 игроками, не обязана иметь вратаря. Никакие замены нельзя производить по этому Правилу между моментом, когда судья назначает штрафной бросок, и моментом вброса мяча.

Примечание. В случае, если вратарь и запасной вратарь не имеют права или не могут участвовать, команда, играющая с семью игроками, должна играть с альтернативным вратарем, который должен носить шапочку вратаря.

Также если во время игры у команды не остается запасных, помимо запасного вратаря, то или вратарь, или запасной вратарь может играть в качестве полевого игрока.

Только для Олимпийских игр:

WP 5.6.1 В любой момент игры игрок может быть заменен, покинув игровое поле в зоне замены игроков, ближайшей к своей линии ворот. Запасной игрок может войти в игровое поле из зоны замены игроков, как только выходящий игрок заметно поднялся на поверхность воды в зоне замены игроков. Команда, играющая менее чем с 7 игроками, не обязана иметь вратаря. Никакие замены нельзя производить по этому Правилу между моментом, когда судья назначает штрафной бросок, и моментом вброса мяча.

Примечание. В случае, если вратарь и запасной вратарь не имеют права или не могут участвовать, команда, играющая с семью игроками, должна играть с альтернативным вратарем, который должен носить шапочку вратаря.

Если в качестве запасного вратаря играет полевой игрок, запасной вратарь должен носить красную шапочку с номером 13 команды.

WP 5.7 Запасной игрок может входить в игровое поле из любого места:

- a) в промежутках между периодами игры;
- b) после того, как был забит гол;
- c) в течение тайм-аута;

d) для замены игрока с кровотечением или травмой.

WP 5.8 Запасной игрок должен быть готов заменить игрока немедленно. Если запасной игрок не готов, игра должна продолжаться без запасного игрока, и, в любое время, запасной игрок может затем войти в игровое поле из зоны замены игроков, ближайшей к своей линии ворот.

WP 5.9 Вратарь, который был заменен на запасного, не может играть ни на какой позиции, кроме вратаря.

WP 5.10 Если вратарь должен выйти из игры по любой медицинской причине, судьи должны разрешить немедленную замену на запасного вратаря.

WP 6 СУДЕЙСКАЯ КОЛЛЕГИЯ

WP 6.1 Для соревнований FINA, судейская коллегия должна состоять из двух судей игры, двух судей на линиях ворот, хронометристов и секретарей, каждый со следующими обязанностями и полномочиями. Такая же коллегия должна быть также предоставлена, если возможно, для других соревнований, за исключением игр, судейство которых проводят два судьи игры и нет судьи на линии ворот, судьи игры должны взять на себя обязанности (но без выполнения каких-либо указанных сигналов), назначенные судьям на линиях ворот в WP 8.2.

Примечание. В зависимости от степени важности, игры могут контролироваться группами из 4 - 8 членов судейской коллегии следующим образом:

a) Судьи игры и судьи на линиях ворот:

Два судьи игры и два судьи на линиях ворот; или два судьи игры без судей на линиях ворот; или один судья игры и два судьи на линиях ворот.

b) Хронометристы и секретари:

С одним хронометристом и одним секретарем: Хронометрист должен регистрировать периоды непрерывного владения мячом каждой командой в соответствии с WP 20.16. Секретарь должен записывать точные периоды фактической игры, тайм-ауты и интервалы между периодами, вести запись игры, в соответствии с изложенным в WP 10.1, а также записывать соответствующие периоды удаления игроков, которые по приказу выходят из воды в соответствии с Правилами.

С двумя хронометристами и одним секретарем: Хронометрист N 1 должен регистрировать точные периоды фактической игры, тайм-ауты и интервалы между периодами. Хронометрист N 2 должен регистрировать периоды непрерывного владения мячом каждой командой в соответствии с WP 20.15. Секретарь должен вести запись игры и выполнять все другие обязанности, изложенные в WP 10.1.

С двумя хронометристами и двумя секретарями: Хронометрист N 1 должен регистрировать точные периоды фактической игры, тайм-ауты и интервалы между периодами. Хронометрист N 2 должен регистрировать периоды непрерывного владения мячом каждой командой в соответствии с WP 20.16. Секретарь N 1 должен вести запись игры, как это предусмотрено в документе WP 10.1 (a). Секретарь N 2 должен выполнять обязанности, изложенные в документе WP 10.1 (b), (c) и (d), касающиеся неправильного вхождения удаленных игроков, неправильного вхождения запасных игроков, удаление игроков и третье персональное нарушение.

WP 7 СУДЬИ

WP 7.1 Судьи осуществляют полный контроль над игрой. Их полномочия по отношению к игрокам имеют силу в течение всего времени, когда они и игроки находятся на территории бассейна. Все решения судей по фактическим вопросам являются окончательными, и их толкование Правил подлежит исполнению в течение всей игры. Судьи не делают каких-либо предположений относительно фактов какой-либо ситуации, но истолковывают то, что наблюдают, насколько это для них возможно.

WP 7.2 Судьи игры подают свистки, когда начинают и возобновляют игру, объявляют голы, броски от ворот, угловые броски (независимо от сигналов судьи на линии ворот), спорные броски и нарушения Правил. Судья может изменить решение до возвращения мяча в игру.

WP 7.3 Судьи по своему усмотрению назначают (или не назначают) простое нарушение, грубое нарушение или нарушение со штрафным броском, в зависимости от того, даст ли это решение преимущество атакующей команде. Они осуществляют судейство в пользу атакующей команды путем назначения нарушения или воздержания от назначения нарушения, если, по их мнению, назначение нарушения будет преимуществом для команды игрока-нарушителя.

Примечание. Судьи должны в полной мере применять этот принцип.

WP 7.4 Судьи наделены полномочиями удалить из воды любого игрока в соответствии с применимым правилом и покинуть игру в случае отказа игрока выйти из воды по приказу судьи.

WP 7.5 Судьи наделены полномочиями приказать удалить с территории бассейна любого основного или запасного игрока, зрителя или официальное лицо, поведение которого препятствует правильному и беспристрастному исполнению судьями своего долга.

WP 7.6 Судьи имеют полномочия покинуть игру в любое время, если, по их мнению, поведение игроков или зрителей или другие обстоятельства препятствуют ее должному завершению. Если необходимо покинуть игру, судьи сообщают о своих действиях компетентному органу.

WP 8 СУДЬИ НА ЛИНИИ ВОРОТ

WP 8.1 Судьи на линиях ворот располагаются на той же стороне, что и судейский стол, каждый на линии ворот на краю игрового поля.

WP 8.2 В обязанности судей на линиях ворот входит:

a) подавать сигнал о правильном расположении игроков на своих линиях ворот при начале периода поднятием руки вертикально вверх;

b) подавать сигнал о неправильном старте поднятием обеих рук вверх;

c) подавать сигнал при броске от ворот указанием рукой направление атаки;

d) подавать сигнал при угловом броске указанием рукой направление атаки;

e) подавать сигнал о взятии ворот поднятыми скрещенными руками;

f) подавать сигнал о неправильном входе удаленного игрока или неправильном входе в игру запасного поднятием обеих рук вертикально вверх.

WP 8.3 Каждый судья на линии ворот должен иметь запас мячей, и при вылете мяча, находившегося в игре, за пределы игрового поля, судья на линии ворот должен по сигналу судьи игры бросить новый мяч вратарю (для броска от ворот), ближайшему игроку атакующей команды (для углового броска), или таким образом, как укажет судья игры.

WP 9 ХРОНОМЕТРИСТЫ

WP 9.1 В обязанности хронометриста входит:

a) регистрировать точные периоды фактической игры, тайм-ауты и интервалы между периодами;

b) регистрировать периоды непрерывного владения мячом каждой командой;

c) регистрировать время удаления игроков, выходящих из воды по приказу судьи в соответствии с Правилами, вместе с временем вхождения таких игроков или их заменяющих игроков;

d) громко объявлять о начале последней минуты игры;

e) подавать сигнал свистком через 45 секунд и в конце каждого тайм-аута.

WP 9.2 Хронометрист должен подавать сигнал свистком (или любым другим средством, при условии, что оно является различимым, акустически эффективным и легко понятным), в конце каждого периода независимо от судей, и сигнал вступает в силу незамедлительно за исключением случаев одновременного

назначения судьей штрафного броска, и в таком случае штрафной бросок должен выполняться в соответствии Правилами; если мяч в полете и пересекает линию ворот, в таком случае допускается любой получаемый в результате гол.

WP 10 СЕКРЕТАРИ

WP 10.1 В обязанности секретарей входит:

(а) вести запись игры, включая игроков, счет, тайм-ауты, грубые нарушения, нарушения со штрафным броском и персональные нарушения, назначенные каждому игроку;

b) контролировать периоды удаления игроков и подавать сигнал об истечении периода удаления путем поднятия соответствующего флага; за исключением случаев, когда судья сигнализирует о вхождении удаленного игрока или запасного игрока, когда команда такого игрока вновь овладела мячом. Через 4 минуты секретарь должен сигнализировать о повторном вхождении игрока на замену или игрока, который совершил жестокость, путем поднятия желтого флага вместе с флагом соответствующего цвета;

с) подавать сигнал красным флагом и свистком о любом неправильном вхождении удаленного игрока или неправильном вхождении запасного игрока (в том числе после сигнала судьи на линии ворот о неправильном вхождении или повторном вхождении), и данный сигнал должен немедленно остановить игру;

d) подать сигнал незамедлительно о назначении третьего личного нарушения любому игроку следующим образом:

(I) красным флагом, если третьим персональным нарушением является грубое нарушение;

(II) красным флагом и свистком, если третье персональное нарушение является нарушением со штрафным броском.

WP 11 ПРОДОЛЖИТЕЛЬНОСТЬ ИГРЫ

WP 11.1. Продолжительность игры должна составлять четыре периода по восемь минут фактической игры. Время должно начинаться в начале каждого периода, когда игрок прикоснется к мячу. При всех сигналах на остановку, регистрационные часы должны быть остановлены до тех пор, пока мяч не вернется в игру, когда мяч уходит с руки игрока, выполняющего соответствующий бросок, или когда после спорного броска игрок коснулся мяча.

WP 11.2. Между первым и вторым периодами и между третьим и четвертым периодами и должны быть двух минутные интервалы, а между вторым и третьим периодами должен быть пяти минутный интервал. Команды, включая игроков, тренеров и официальных лиц команды, должны поменяться сторонами поля до начала третьего периода.

WP 11.3. Если счет равный на протяжении всей игры, для которой необходим определенный результат, должны быть выполнены послематчевые пенальти для определения результата.

Примечание. В случае необходимости назначения пенальти необходимо соблюдать следующую процедуру:

a) если речь идет о двух командах, которые только что завершили игру, то пенальти начинается незамедлительно, и используются те же судьи;

b) в противном случае пенальти будет происходить через 30 минут после завершения финальной игры в этом раунде или при первой практической возможности. Судьи, участвующие в последней игре этого раунда, будут использованы при условии, что они нейтральны;

с) если задействованы две команды, то соответствующим тренерам команд будет предложено назначить пять игроков и вратаря, которые будут участвовать в послематчевых пенальти; вратарь может быть заменен в любое время при условии, что запасной игрок был указан в командном списке для этой игры;

d) необходимо, чтобы пять назначенных игроков были указаны в приказе, и такой приказ будет

определять, в какой последовательности эти игроки будут делать броски в ворота соперника; последовательность не может быть изменена;

е) ни один игрок, удаленный с игры, не может быть включен в список игроков, которые будут выполнять пенальти или заменять вратаря;

ф) если вратарь удален во время послематчевых пенальти, игрок из номинированных пяти игроков может заменить вратаря, но без привилегий вратаря; после выполнения броска пенальти, игрок может быть заменен другим игроком или альтернативным вратарем. Если во время послематчевых пенальти полевой игрок удаляется с поля, позиция игрока снимается из списка пяти игроков, участвующих в пенальти, а запасной игрок помещается на последнее место в списке;

г) броски будут выполняться поочередно на каждой стороне игрового поля, если условия на одной стороне игрового поля не дают преимущество и/или невыгодное положение для команды, в противном случае все броски могут выполняться на одной стороне поля. Игроки, выполняющие броски, останутся в воде напротив своей скамейки, вратари меняются воротами, а все незадействованные игроки должны сидеть на скамейке своей команды;

h) команда, которая будет выполнять броски первой, будет определяться подбрасыванием монеты;

i) если у команд будет по-прежнему равный результат после завершения первых пяти бросков, те же пять игроков будут выполнять другие броски до тех пор, пока одна команда не промахнется, а другая не забьет;

ж) если участвуют три или более команд, каждая команда выполнит по пять бросков против каждой из других команд, меняясь при каждом броске. Порядок первого броска будет определяться по результатам жеребьевки.

WP 11.4. Любые часы в пределах поля зрения должны показывать время в обратном порядке (то есть, показывая оставшееся время в периоде).

WP 11.5. Если игра (или часть игры) должна быть переиграна, то голы, персональные нарушения и тайм-ауты, которые произошли в течение времени переигровки, удаляются из судейского протокола игры, однако жестокость, неспортивное поведение и любые красные карточки с удалением записываются в судейский протокол игры.

WP 12 ТАЙМ-АУТЫ

WP 12.1. Каждая команда имеет право на один тайм-аут в каждом периоде игры. Продолжительность тайм-аута - одна минута. Тайм-аут может быть запрошен в любое время, в том числе после пропущенного гола, возгласом "тайм-аут" и жестом руками в форме буквы "Т", обращенным к секретарю или судье игры. Если тайм-аут запрошен, то секретарь или судья игры должны немедленно остановить время свистком, а игроки должны немедленно возвратиться на свою половину игрового поля.

WP 12.2. По свистку судьи игра должна возобновиться вводом мяча в игру на линии середины поля или за ней командой, владевшей мячом, за исключением случаев, если тайм-аут запрошен перед выполнением штрафного броска или углового броска. Тогда этот бросок должен быть сохранен.

Примечание. Часы владения мячом продолжают от возобновления игры после тайм-аута.

WP 12.3. Если тренер команды, владеющей мячом, запрашивает дополнительный тайм-аут, на который у команды нет права, игра останавливается и возобновляется игроком команды противника, который вбрасывает мяч на линии середины поля.

WP 12.4. Если тренер команды, не владеющей мячом, запрашивает тайм-аут, игра останавливается, и назначается штрафной бросок команде противника.

WP 12.5. При возобновлении игры после тайм-аута, игроки могут занять любую позицию в игровом поле, с учетом Правил, касающихся выполнения штрафных бросков и угловых бросков.

WP 13. НАЧАЛО ИГРЫ

WP 13.1. Команда, стоящая первой в официальной программе, играет в белых шапочках или в шапочках цвета флага страны. Она начинает игру слева от судейского стола. Другая команда играет в синих шапочках или в шапочках контрастирующего цвета. Она начинает игру справа от судейского стола.

Цвет шапочек определяется согласно расписанию игр (Приложение N 3).

WP 13.2. В начале каждого периода игроки должны занять места на соответствующих линиях ворот примерно в метре друг от друга и не ближе 1 м от стоек ворот. Между стойками ворот не должны находиться более двух игроков. Никакая часть тела игрока не должна при этом выступать за линию ворот на уровне воды.

Примечание. Игрок не должен оттягивать разделительную линию вперед, а игрок, плывущий за мячом, не должен пытаться оттолкнуться от ворот при начале или возобновлении игры.

WP 13.3. Когда судьи убедятся в том, что команды готовы, один из них начинает игру сигналом свистка и сбрасывает или вбрасывает мяч в игру на линию середины поля.

WP 13.4. Если мяч сбрасывается или вбрасывается таким образом, что одна из команд получает явное преимущество, то судья должен, потребовав отдать мяч обратно, назначить спорный бросок на линии середины поля.



WP 14. СИСТЕМА ПОДСЧЕТА ОЧКОВ

WP 14.1. Гол в ворота засчитывается, когда мяч полностью пересечет линию ворот между стойками ворот и под перекладиной.

WP 14.2. Гол может быть забит с любой точки игрового поля; за исключением того, что вратарю не разрешается заплывать и касаться мяча за линией середины поля.

WP 14.3. Гол может быть забит любой частью тела за исключением сжатого кулака. Гол может быть забит дриблингом мяча в ворота. В начале игры или при любом возобновлении игры, по меньшей мере, два игрока (от каждой команды, но исключая вратаря защищающейся команды) должны намеренно сыграть или коснуться мяча, за исключением выполнения:

- а) штрафного броска;
- б) свободного броска игрока по своим воротам;
- в) немедленного броска от ворот; или
- г) немедленного броска со свободного броска, присужденного вне 5-метровой зоны.

Примечание. Гол может быть забит игроком, бросающим мяч из-за пределов 5-метровой зоны сразу же после присуждения его команде свободного броска за нарушение, совершенное за пределами 5-метровой зоны. Если игрок вводит мяч в игру, то гол может быть забит только если мяча намеренно коснулся другой игрок, кроме вратаря обороняющейся команды.

Если при присуждении нарушения, мяч находится внутри 5-метровой зоны или ближе к воротам обороняющейся команды, то гол может быть забит по этому Правилу при немедленном возвращении мяча либо к месту совершения нарушения, в любую точку на линии совершения нарушения или в любую точку за линией совершения нарушения при условии незамедлительного проведения броска с той позиции.

Гол не может быть забит по этому Правилу непосредственно при возобновлении игры после:

- а) тайм-аута;
- б) гола;
- в) травмы, включая кровотечение;
- г) замены шапочки;
- д) затребования мяча судьей;
- е) выхода мяча за границы игрового поля;
- ж) любой другой задержки.

WP 14.4. Гол засчитывается, если истекли 30 секунд, отпущенных на владение мячом или в конце периода, но мяч находится в полете и влетает в ворота.

Примечание. По смыслу этого Правила, если мяч попадает в ворота после отскока от стойки ворот, перекладины, вратаря или другого защищающегося игрока и/или при отскоке от воды, то гол засчитывается. Если после сигнала об окончании периода, мяч намеренно оставался в игре или его, по пути в ворота, касался другой игрок атакующей команды, то такой гол не засчитывается.

Если, по смыслу этого Правила, мяч находится в полете по направлению к воротам, а вратарь или другой обороняющийся игрок притягивают ворота вниз, или обороняющийся игрок, помимо вратаря, в 5-метровой зоне от себя останавливает мяч двумя руками или ударяет по мячу с целью предотвращения забивания гола, то судья должен назначить штрафной бросок, если, по его мнению, мяч пересек бы линию ворот, если бы не произошло нарушение.

Если мяч, находящийся в полете по направлению к воротам, по смыслу этого Правила, приземляется на воду и затем полностью переплывает за линию ворот, то судья может засчитать гол только в том случае, если мяч вплывает в ворота сразу же под воздействием броска (по инерции движения мяча).

WP 15. ВОЗОБНОВЛЕНИЕ ИГРЫ ПОСЛЕ ВЗЯТИЯ ВОРОТ

WP 15.1. После взятия ворот игроки должны занять места в любом месте на своей половине игрового поля. Никакая часть тела игрока не должна заходить на уровне воды за линию середины поля. Судья возобновляет игру свистком. При этом сама игра возобновляется в момент отрыва мяча от руки игрока команды, не забившей гол. Если игра возобновляется с нарушением этого Правила, то ее начало должно быть повторено.

WP 16. БРОСКИ ОТ ВОРОТ

WP 16.1. Бросок от ворот назначается в случаях:

- а) когда мяч полностью пересекает линию ворот, за исключением между стойками и под перекладиной, коснувшись перед этим любого игрока обороняющейся команды, кроме вратаря;
- б) когда мяч полностью пересекает линию ворот между стойками и под перекладиной или ударившись в стойки ворот, перекладину или в обороняющегося вратаря непосредственно после
 - I) свободного броска, присужденного в 5-метровой зоне;
 - II) свободного броска, присужденного вне 5-метровой зоны и невыполненного в соответствии с Правилами
 - III) броска от ворот, не проведенного немедленно;
 - IV) углового броска.

WP 16.2. Бросок от ворот выполняется любым игроком команды с любого места в пределах 2-метровой зоны. Бросок от ворот, проведенный не в соответствии с этим Правилу, должен быть повторен.

Примечание. Бросок от ворот должен выполняться игроком, находящимся ближе всех к мячу. При проведении свободного броска, броска от ворот или углового броска не должно быть преднамеренных задержек, броски должны проводиться таким образом, чтобы другие игроки могли видеть момент отрыва мяча от руки игрока, проводящего бросок.

Игроки часто совершают ошибку, задерживая выполнение броска, так как не учитывают условия Правила WP 19.4, которое разрешает игроку, проводящему бросок, вести мяч перед тем, как отдать пас другому игроку. Бросок должен быть проведен немедленно, даже, если игрок, проводящий бросок, не может в этот момент найти игрока, которому он мог бы отдать пас. В этом случае ему разрешается сделать бросок, уронив его из поднятой руки на поверхность воды (рисунок 1), либо, подбросив его в воздух (рисунок 2) и только после этого он может плыть с мячом или вести его. В любом случае, бросок должен быть выполнен так, чтобы другие игроки могли его наблюдать.



Рисунок 1



Рисунок 2

WP 17. УГЛОВЫЕ БРОСКИ

WP 17.1 Угловой бросок назначается, когда мяч полностью пересек линию ворот, за исключением стоек и под перекладной. При этом, последним игроком, владевшим мячом или касавшимся его, был вратарь обороняющейся команды или когда обороняющийся игрок намеренно послал мяч за линию ворот.

WP 17.2 Угловой бросок проводится игроком атакующей команды от 2-метровой отметки на стороне, ближайшей к тому месту, где мяч пересек линию ворот. Бросок выполняется не обязательно ближайшим игроком, но должен быть выполнен без необоснованной задержки.

Примечание. Касательно способа выполнения углового броска см. Примечание к Правилу WP 16.2.

WP 17.3 При выполнении углового броска игроки атакующей команды не должны находиться в пределах 2-метровой зоны.

WP 17.4 Угловой бросок, выполненный с неправильной позиции или до того, как игроки атакующей команды покинули 2-метровую зону, должен быть повторен.

WP 18. СПОРНЫЕ БРОСКИ

WP 18.1 Спорный бросок назначается в случаях:

а) когда при начале периода, судья придерживается мнения, что мяч упал в воду таким образом, что одна из команд получила явное преимущество;

б) когда один или несколько игроков обеих команд одновременно совершают простое нарушение, тем самым не давая судье возможности определить игрок какой команды совершил нарушение первым;

с) когда оба судьи одновременно дают сигнал свистком, присуждая простое нарушение игрокам обеих команд;

д) когда ни одна из команд не владеет мячом и один или более игроков обеих команд одновременно совершают грубое нарушение. Спорный бросок выполняется после удаления игроков, совершивших нарушение;

е) когда мяч касается или попадает в верхнее перекрытие.

WP 18.2 При спорном броске судья вбрасывает мяч в воду приблизительно в ту же точку, где возникла сама ситуация, и так, чтобы игроки обеих команд имели равные шансы завладеть им. Спорный бросок, присужденное в пределах 2-метровой зоны, должно проводиться на 2-метровой линии.

WP 18.3 Если при спорном броске, по мнению судьи, мяч введен в игру, давая явное преимущество одной из команд, то судья, затребовав мяч обратно, должен повторить вбрасывание.

WP 19. СВОБОДНЫЕ БРОСКИ

WP 19.1 Свободный бросок выполняется с той позиции, где произошло нарушение, за исключением случаев, когда:

а) мяч находится дальше от ворот обороняющейся команды. Тогда свободный бросок должен проводиться с того места, где находится мяч;

б) нарушение совершено игроком обороняющейся команды в пределах 2-метровой зоны защитника. Тогда свободный бросок производится на 2-метровой линии напротив того места, где было совершено нарушение, или, если мяч находится за пределами 2-метровой зоны, то с того места, где находится мяч;

с) это иным образом предусмотрено настоящими Правилами.

WP 19.2 Игрок, которому назначили свободный бросок, немедленно вводит мяч в игру, в том числе передачей или броском, если допускается Правилами. Отсутствие броска при явной и полной готовности игрока выполнить свободный бросок является нарушением. Игрок обороняющейся команды, совершивший нарушение, отдаляется от игрока, выполняющего свободный бросок, перед тем, как поднять руку для блокирования передачи или броска по воротам; игрок, который не выполняет это правило, удаляется за "помеху", согласно WP 21.5.

WP 19.3 Команда, которой присуждается свободный бросок, несет ответственность за возвращение мяча тому игроку, который должен его выполнять.

WP 19.4 Свободный бросок должен производиться таким образом, чтобы другим игрокам был виден мяч, отрывающийся от руки игрока, проводящего бросок, которому также разрешается нести или вести мяч перед передачей его другому игроку. Мяч должен быть введен в игру немедленно после отрыва от руки игрока, выполняющего свободный бросок.

Примечание. Касательно способа выполнения броска см. Примечание к Правилу WP 16.2.

WP 20. ПРОСТЫЕ НАРУШЕНИЯ

WP 20.1 Нарушения (перечисленные в Правилах с WP 20.2 по WP 20.17), считаются простыми и наказываются присуждением свободного броска команде противника.

Примечание. Судьи должны фиксировать простые нарушения в соответствии с Правилами для того, чтобы позволить атакующей команде развить преимущественную ситуацию. Однако судьи должны учитывать особые обстоятельства Правила WP 7.3 (Преимущество).

WP 20.2 Заплывание за линию ворот в начале периода до того, как судья подал сигнал свистком о начале игры. Свободный бросок должен проводиться с той позиции, где находится мяч или с линии середины поля, если он не был вброшен в игровое поле.

WP 20.3 Помощь игроку в начале периода или в любое другое время игры.

WP 20.4 Удерживание или отталкивание от стоек ворот или их креплений, а также от стенок или краев бассейна во время самой игры или в начале периода.

WP 20.5 Любое активное участие в игре, стоя при этом на дне бассейна, хождение во время игры или отталкивание от дна бассейна для игры в мяч или атаки соперника. Данное правило не распространяется на вратаря, находящегося в пределах 5-метровой зоны вратаря.

WP 20.6 Удерживание мяча под водой во время перехвата мяча.

Примечание. Считается простым нарушением топить или удерживать мяч под водой во время перехвата мяча, даже если игрок, удерживающий мяч, вынужден удерживать мяч под водой в результате силового приема соперника (рисунок 3). Не имеет значения, что мяч находится под водой против воли игрока. Важным моментом является то, что нарушение присуждается игроку, который был в контакте с мячом в тот момент, когда мяч находился под водой. Важно помнить, что это нарушение может иметь место только тогда, когда игрок уводит мяч под воду во время перехватывания мяча. Поэтому когда вратарь высоко выпрыгивает из воды, чтобы взять удар, а затем, возвращаясь обратно, увлекает мяч под воду, то он не совершает нарушения; но если после этого вратарь удерживает мяч под водой при атаке его соперником, то он считается нарушившим настоящее Правило, и, если его действия предотвратили возможное забивание гола, то должен быть назначен 5-метровый штрафной бросок по Правилу WP 22.2.



Рисунок 3

WP 20.7 Отбить по мячу сжатым кулаком. Данное правило не распространяется на вратаря, находящегося в пределах 5-метровой зоны вратаря.

WP 20.8 Играть с или касаться мяча двумя руками одновременно. Данное правило не распространяется на вратаря, находящегося в пределах 5-метровой зоны вратаря.

WP 20.9 Толкать или отталкивать соперника, который не ведет мяч.

Примечание. Толкание может быть различных видов, включая толкание рукой (рисунок 4) или ногой (рисунок 5). В указанных случаях наказанием является свободный бросок за простое нарушение. Тем не менее, судьи должны уметь различать между толканием ногой и ударом - что становится затем грубым нарушением или даже актом жестокости. Если нога уже находится в контакте с соперником в момент движения, это, как правило, считается толканием, но если движение начинается до такого контакта с соперником, то это, как правило, следует рассматривать как удар.

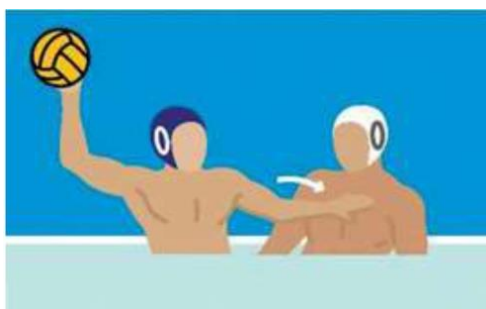


Рисунок 4



Рисунок 5

WP 20.10 Находиться в пределах двух метров от линии ворот соперника за исключением нахождения за линией мяча. Это не считается нарушением, если игрок заводит мяч в 2-метровую зону и передает его другому игроку, который находится за линией мяча и который тут же бьет по воротам, прежде чем первый игрок смог покинуть 2-метровую зону.

Примечание. Если игрок, получивший пасс, не бьет по воротам, игрок, который передал мяч, должен

немедленно покинуть 2-метровую зону, чтобы избежать наказания в соответствии с данными Правилами.

WP 20.11 Выполнять штрафной бросок иным, чем предписано, способом.

Примечание. По методике выполнения штрафного броска см. WP 23.4.

WP 20.12 Сильно задерживаться при выполнении свободного броска, броска от ворот или углового броска.

Примечание. См. Примечание в WP 16.2.

WP 20.13 Для вратаря: вести или касаться мяча за пределами линии середины поля.

WP 20.14 Последним касаться мяча, который уходит за пределы игрового поля (включая случаи, когда мяч отскакивает от границ игрового поля), за исключением случаев, когда защитный игрок блокирует удар со стороны границ игрового поля, когда обороняющейся команде присуждается свободный бросок.

WP 20.15 Для игроков команды: удерживать владение мячом более 30 секунд фактической игры без совершения бросков в ворота соперника. Хронометрист, регистрирующий время владения мячом, должен сбросить часы в случаях:

а) когда мяч покинул руку игрока, бросающего по воротам. Если мяч отскакивает обратно в игру от штанги ворот, перекладины или вратаря, время владения не должно быть возобновлено до тех пор, пока мяч не поступит во владение одной из команд;

б) когда мяч попадает во владение команды противника. "Владение" не включает случайное касание летящего мяча соперником во время;

с) когда мяч был введен в игру после присуждения грубого нарушения, нарушения со штрафным броском, броска от ворот, углового броска или спорного броска.

Часы в пределах поля зрения должны показывать время в обратном порядке (то есть показывать оставшееся время владения мячом).

Примечание. Хронометрист и судьи должны решать, был ли бросок по воротам или нет, но судьи принимают окончательное решение.

WP 20.16 Тратить время.

Примечание. У судьи всегда есть возможность назначить простое нарушение в соответствии с настоящими Правилами до истечения 30-секундного периода владения мячом.

Если вратарь является единственным игроком команды на половине игрового поля команды, то считается, что он тратит время на получение мяча от другого члена данной команды, который находится на другой половине игрового поля.

В последнюю минуту игры судьи должны быть уверены, что имеет место преднамеренная трата времени перед тем, как применять данное Правило.

WP 20.17 Имитировать нарушение.

Примечание. Имитация - это действие, предпринимаемое игроком с явным намерением заставить судью некорректно засчитать нарушение игроку команды противника. Судья может показать желтую карточку команды за неоднократную имитацию и может применить WP 21.13 (упорное совершение нарушений) для наказания нарушающих игроков.

WP 21. ГРУБЫЕ НАРУШЕНИЯ

WP 21.1. Грубым нарушением является совершение любого из следующих нарушений (WP 21.4 по WP 21.18), которые наказываются (если Правилами не установлено иного) присуждением свободного броска команде противника и удалением игрока, совершившим нарушение.

WP 21.2. Удаленный игрок должен направиться в ближайшую к своей линии ворот зону замены игроков, не покидая воды. Удаленный игрок, который покидает воду (кроме случая выхода вслед за входом в игру запасного игрока), считается виновным в нарушении в соответствии с Правилom WP 21.13 (Неспортивное поведение).

Примечание. Удаленный игрок (включая любого игрока, удаленного в соответствии с Правилами до конца игры) должен остаться в воде и переместиться (что может включать в себя плавание под водой) к зоне замены игроков, ближайшей к линии ворот игрока, не мешая ходу игры. Игрок может выйти с игрового поля в любом месте, а затем вплавь достичь зоны замены игроков при условии, что игрок не нарушает центровку ворот.

Достигнув зоны замены игроков, удаленный игрок должен отчетливо подняться на поверхности воды до того, как он (или запасной игрок) получит разрешение вернуться в игру в соответствии с данными Правилами. Однако для удаленного игрока необязательно после этого оставаться в зоне замены игроков, чтобы ждать прибытия нужного запасного игрока.

WP 21.3 Удаленный игрок или его замена может вернуться в игровое поле после самого раннего возникновения одной из следующих ситуаций:

a) истечение 20 секунд фактической игры, когда секретарь поднимет соответствующий флаг при условии, что удаленный игрок достиг зоны замены игроков в соответствии с Правилами;

b) взятие ворот;

c) переход владения мячом к команде удаленного игрока (что означает получение контроля над мячом) в течение самой игры, после подачи сигнала рукой на возвращение игрока судьей со стороны обороны;

d) когда команде удаленного игрока назначается свободный бросок или бросок от ворот, сигнал судьи о присуждении броска квалифицируется как сигнал к возвращению при условии, что удаленный игрок достиг зоны замены игроков в соответствии с Правилами.

Удаленному или запасному игроку может быть разрешено вернуться в игровое поле из зоны замены игроков, ближайшей к своей линии ворот, при условии, что:

a) игрок получил сигнал от секретаря или судьи;

b) он не будет прыгать или отталкиваться от края, стенок бассейна или игрового поля;

c) игроком не будет нарушена центровка ворот;

d) запасному игроку не разрешается входить вместо удаленного игрока до тех пор, пока игрок не достигнет зоны замены игроков, ближайшей к своей линии ворот, кроме перерывов, возобновления игры после гола и тайм-аута;

e) после того, как гол был забит, удаленный игрок или запасной игрок могут вернуться в игровое поле из любого места.

Эти условия должны также применяться к входу в игру запасного игрока, когда удаленный игрок получил три персональных замечания, или был удален до конца игры по каким-либо другим причинам в соответствии с этими Правилами.

Примечание. Запасной игрок не должен получать сигнал взмахом руки от судьи, а секретарь не должен давать сигнал об истечении 20-секундного времени удаления до того момента, пока удаленный игрок не достигнет зоны замены игроков, ближайшей к своей линии ворот. Это также должно применяться к возвращению в игру запасного игрока, заменяющего игрока, удаленного до конца игры. В случае, когда удаленный игрок не возвращается в свою зону замены игроков, запасному игроку не разрешается входить в игру до взятия ворот или в конце периода или во время тайм-аута.

Главную ответственность за подачу сигнала на возвращение удаленного игрока или его замены несет судья со стороны обороны. Однако судья со стороны нападения может также ассистировать при этом, и тогда сигнал любого из них будет действительным. Если судья игры подозревает, что возвращение в игру

совершенно неправильно, или если судья на линии ворот сигнализирует о данном неправильном возвращении, то судья игры должен сначала удостовериться, что другой судья игры не подал сигнал на возвращение в игру.

Прежде чем давать сигнал, разрешающий возвращение в игру удаленного игрока или запасного игрока, судья со стороны обороны должен на мгновение задержаться в случае, если судья со стороны нападения свистит для возобновления владения мячом для команды соперника.

Смена владения не происходит просто из-за окончания периода, однако удаленный или запасной игрок будет иметь право входа в игру, если его команда завладеет мячом при подплыве в начале следующего периода. Если игрок удаляется в момент сигнала об окончании периода, судья и секретарь должны убедиться в правильности численного состава команд перед сигналом о начале следующего периода.

WP 21.4 Выход игрока из воды, его сидение или стояние на ступеньках или бортике бассейна во время игры, за исключением несчастного случая, травмы, болезни или с разрешения судьи.

WP 21.5 Препятствование выполнению штрафного броска, броска от ворот или углового броска, включая:

- а) преднамеренное отбрасывание мяча или его удержание, препятствующее нормальному ходу игры;
- б) любая попытка игры в мяч до того, как он оторвется от руки игрока, выполняющего бросок.

Примечание. Игрок не должен быть наказан в соответствии с этим Правилom, если он не слышал свистка, находясь под водой. Судьи должны определить, были ли действия игрока намеренными.

Помеха выполнению броска может быть косвенной, когда мяч задерживают, удерживают или не дают игроку, который должен выполнить бросок, или это может произойти, когда при выполнении броска противник создает помеху блокируя направление броска (рисунок 6), мешая фактическому движению игрока, выполняющего бросок (рисунок 7) или соперником, совершающим нарушение в соответствии с правилом W 19.2. О создании помех при выполнении 5-метрового штрафного броска см. также Правило WP 21.17.



Рисунок 6

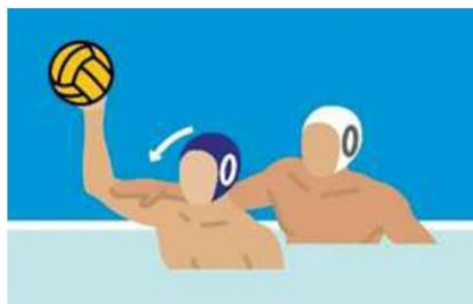


Рисунок 7

WP 21.6 Попытка блокировать пас или удар двумя руками за пределами 5-метровой зоны.

WP 21.7 Намеренное брызганье водой в лицо сопернику.

Примечание. Обрызгивание часто применяется в качестве нечестной тактики, но зачастую наказывается только в очевидной ситуации, когда игроки находятся лицом друг к другу (рисунок 8). Однако оно может носить менее явный характер, когда игрок создает завесу воды рукой, якобы непреднамеренно, пытаясь при этом блокировать обзор сопернику, готовящемуся либо провести бросок по воротам, либо отдать пас.



Рисунок 8

Наказание за умышленное обрызгивание соперника влечет за собой удаление согласно Правилу WP 21.7 или наказание 5-метровым штрафным броском по Правилу WP 22.2, если соперник находится в 5-метровой зоне и пытается совершить бросок по воротам. Решение о присуждении 5-метрового штрафного броска или об удалении принимается исключительно в зависимости от расположения и действий атакующего игрока; при этом решающим фактором не является, находится ли нарушающий правила игрок в 5-метровой зоне или нет.

WP 21.8 Сдерживание или предотвращение свободного передвижения соперника, который не удерживает мяч, включая плавание на плечах, спине или ногах соперника. "Задержка" - поднятие, несение или контакт с мячом, но к ней не относится дриблинг мяча.

Примечание. Это правило также может применяться для создания преимущества атакующей команды. Если разворачивается контратака и совершается нарушение, ограничивающее атаку, нарушитель удаляется.

В первую очередь, судья должен определить, удерживает ли соперник мяч, т.к. если игрок удерживает мяч, то игрок, пытающийся отнять мяч, не может быть наказан за "помеху". Очевидно, что игрок удерживает мяч, если мяч поднят над водой (рисунок 9). Также игрок удерживает мяч, если плавает, держа его в руке, или касается мяча, пока мяч лежит на поверхности воды (рисунок 10). Плавание с мячом (дриблинг), как показано на рисунке 11, не считается задержкой.



Рисунок 9



Рисунок 10



Рисунок 11

Распространена форма помехи, при которой игрок переплывает через ноги соперника (рисунок 12), снижая таким образом скорость его движения и мешая нормальному движению его ног. Другая форма - плавание на плечах соперника. Также необходимо помнить, что нарушение помехой может быть совершено игроком, который владеет мячом. Например, на рисунке 13 изображен игрок с одной рукой на мяче, пытающийся оттеснить соперника, чтобы получить больше пространства. На рисунке 14 изображен

владеющий мячом игрок, отталкивающий соперника головой. Необходимо проявлять особую осторожность (рисунок 13 и 14), поскольку любое грубое движение игрока, владеющего мячом, может рассматриваться, как удар или даже акт жестокости; на рисунках показана помеха без грубых движений. Игрок может также совершить нарушение помехой, даже если игрок не удерживает мяч и не касается мяча. На рисунке 15 показан игрок, намеренно блокирующий соперника телом и расставивший руки, закрывая тем самым сопернику доступ к мячу. Это нарушение зачастую совершается рядом с границами игрового поля.

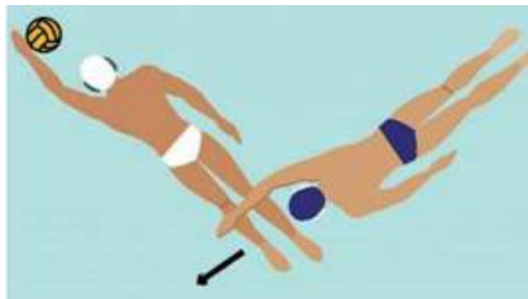


Рисунок 12



Рисунок 13



Рисунок 14



Рисунок 15

WP 21.9 Удерживать, топить или тянуть назад соперника, который не держит мяч. "Удерживание" - это подъем, перемещение или касание мяча, но не включает в себя дриблинг мяча.

Примечание. Правильное применение этого Правила очень важно как для представления игры, так и для достижения правильного и справедливого результата. Формулировка Правила ясная и понятная и может толковаться только одним способом: удерживать (рисунок 16), топить (рисунок 17) или оттягивать назад (рисунок 18) соперника, который не владеет мячом считается грубым нарушением. Важно, чтобы судьи применяли это Правило правильно, без личного произвольного толкования для того, чтобы гарантировать, что не превышены надлежащие пределы к грубой игре. Кроме того, судьи должны отметить, что нарушение WP 21.9 в пределах 5-метровой зоны, которая предотвращает вероятный гол, должно быть наказано путем назначения штрафного броска.



Рисунок 16



Рисунок 18



Рисунок 17

WP 21.10 Использовать две руки, чтобы удерживать соперника, не владеющего мячом в любом месте игрового поля.

WP 21.11 При переходе мяча, для обороняющегося игрока совершить нарушение в отношении любого игрока команды, владеющей мячом, в любом месте на половине игрового поля атакующей команды.

Примечание. Это Правило применяется, если команда, теряющая владение мячом, пытается ограничить нападение другой команды, совершая нарушение в отношении любого атакующего игрока, прежде чем этот игрок пересек линию середины поля.

WP 21.12 Пинать или ударять соперника умышленно или выполнять несоразмерные движения с этим намерением.

Примечание. Нарушение путем пинков и ударов могут принимать различные формы, в том числе совершенные игроком во владении мячом или игроком-соперником; владение мячом не является решающим фактором. Важным является действие соперника, в том числе, если игрок выполняет несоразмерные движения, пытаясь пнуть или ударить, даже если игрок не может контактировать.

Одним из наиболее серьезных действий является удар локтем назад (рисунок 19), который может привести к серьезным травмам соперника. Аналогичным образом, серьезные травмы могут произойти, когда игрок намеренно бьет головой назад в лицо соперника, который показывает, что игрок близко. В этих обстоятельствах, будет оправданным назначение судьей наказания за нарушение в соответствии с WP 21.14 (жестокость), а не с WP 21.12.



Рисунок 19

WP 21.13 Быть виновным в неспортивном поведении, включая ругань, агрессивную, жестокую игру или постоянную игру на грани дозволенного, отказ повиноваться или демонстрировать неуважение к судье или официальному лицу или поведение не в духе Правил и выраженное намерение дискредитировать игру. Нарушающий игрок должен быть удален до конца игры, с заменой после самого раннего случая, изложенного в WP 21.3, и должен покинуть зону соревнований.

Примечание. Если игрок совершает любое нарушение, упомянутое в этом правиле в интервале между периодами, в течение тайм-аута, или после гола, игрок должен быть удален до конца игры, а запасной игрок должен иметь право на вхождение непосредственно перед возобновлением игры, так как все эти ситуации считаются временем интервала. Игра будет возобновлена обычным образом.

WP 21.14 Совершить акт жестокости (в том числе играть в грубой манере, пинать ногами, ударять или пытаться пнуть или ударить со злым умыслом) против соперника или официального лица во время фактической игры, остановок, тайм-аутов, после того, как гол был засчитан, или в перерыве между периодами игры.

Если это происходит во время игры, нарушающий игрок должен быть удален до конца игры и должен покинуть зону соревнований, и должен быть назначен штрафной бросок команде противника. Нарушающий игрок может быть заменен, когда истекнут четыре минуты фактической игры.

Если инцидент произошел во время любой остановки, тайм-аута, после гола или интервала между периодами игры, игрок должен быть удален до конца игры и должен покинуть зону соревнований. Штрафной бросок не назначается. Нарушивший игрок может быть заменен, когда истекнут четыре минуты фактической игры, и игра будет возобновлена в нормальном режиме.

Если судья(и) объявляет(ют) одновременные акты жестокости или действия игры в жестокой манере в отношении игроков команды-соперника во время игры, оба игрока удаляются до конца игры с заменой после того, как истекнут четыре минуты фактической игры. Команда, которая владела мячом, будет сначала выполнять штрафной бросок, затем другая команда выполнит штрафной бросок. После второго штрафного броска, команда, которая владела мячом, возобновляет игру со свободным броском на или за линией середины поля.

WP 21.15 В случае одновременного удаления игроков противоположных команд во время игры, оба игрока удаляются на 20 секунд. Часы 30-секундного владения мячом не сбрасываются. Игра возобновляется с помощью свободного броска команде, которая владела мячом. Если ни одна из команд не владела мячом, когда были назначены одновременные удаления, то часы 30-секундного владения мячом сбрасываются, а игра должна быть возобновлена спорным броском.

Примечание. Оба игрока, удаленные в соответствии с этим Правилем, должны быть допущены к вхождению при следующем самом раннем возможном случае, указанном в WP 21.3 или при следующей смене владения.

Если два игрока были удалены в соответствии с этим Правилем и имеют право на повторное вхождение, судья со стороны обороны может разрешить вход игрока, как только этот игрок готов к повторному входу. Судья не обязан ждать, пока оба игрока будут готовы к вхождению.

WP 21.16 Удаленный игрок, возвращающийся в игру, или запасной игрок, выходящий на игровое поле с нарушением правил, в том числе:

- a) без получения сигнала от секретаря или судьи;
- b) из любого места, кроме собственной зоны замены игроков, за исключением случаев, когда Правила предусматривают незамедлительную замену;
- c) путем прыжка или отталкивания от края или стенки бассейна или игрового поля;
- d) путем воздействия на центровку ворот.

Если это правонарушение совершено игроком команды, не владеющей мячом, нарушающий игрок должен быть удален, а команде противника назначается штрафной бросок. Данный игрок получает только одно персональное нарушение, которое должно быть отмечено секретарем как штраф с удалением.

Если это правонарушение совершено игроком команды, владеющей мячом, нарушающий игрок должен быть удален, а команде противника назначается свободный бросок.

WP 21.17 Мешать вбрасыванию штрафного броска. Нарушающий игрок должен быть удален до конца игры, с заменой после самого раннего случая, изложенного в WP 21.3, а штрафной бросок должен быть сохранен или выполнен повторно надлежащим образом.

Примечание. Наиболее распространенной формой вмешательства в штрафной бросок, это когда соперник стремится ударить игрока, выполняющего бросок, тогда когда бросок вот-вот будет выполнен. Для того, чтобы предотвратить такое вмешательство, судьям необходимо обеспечить, чтобы все игроки были на расстоянии не менее 2 метров от игрока, выполняющего бросок. Судья также должен дать право обороняющейся команде первыми занять позицию.

WP 21.18 Для обороняющегося вратаря не в состоянии занять правильную позицию на линии ворот при выполнении штрафного броска, который был назначен судьей к разовому выполнению. Другой защищающийся игрок может занять позицию вратаря, но без привилегий или ограничений вратаря.

WP 21.19 Когда игрок удален, период удаления начинается немедленно, когда мяч оставил руку игрока, выполняющего свободный бросок, или когда мяча коснулись после спорного броска.

WP 21.20 Если удаленный игрок умышленно вмешивается в игру, в том числе влияет на центровку ворот, команде противника назначается штрафной бросок, а удаленному игроку назначается персональное нарушение. Если удаленный игрок не начинает покидать игровое поле почти сразу, судья может счесть это преднамеренным вмешательством в соответствии с данным Правилom.

WP 22 НАРУШЕНИЯ СО ШТРАФНЫМ БРОСКОМ

WP 22.1 Нарушением со штрафным броском является совершение любого из следующих нарушений (WP 22.2 - WP 22.8), которые наказываются присуждением штрафного броска команде противника.

WP 22.2 Для защищающегося игрока - совершить любое нарушение в пределах 5-метровой зоны, но для которых мяч, вероятно, был пропущен.

Примечание. В дополнение к другим нарушениям, препятствующим достижению гола, следующее является нарушением в рамках смысла данного Правила:

- а) для вратаря или другого защищающегося игрока - сбить или иным образом сместить ворота (рис. 20);
- б) для защищающегося игрока - попытаться заблокировать бросок или передавать двумя руками (рис. 21);
- с) для защищающего игрока - играть мячом со сжатым кулаком (рис. 22);
- д) для вратаря или другого защищающего игрока - брать мяч под водой при блокировке.

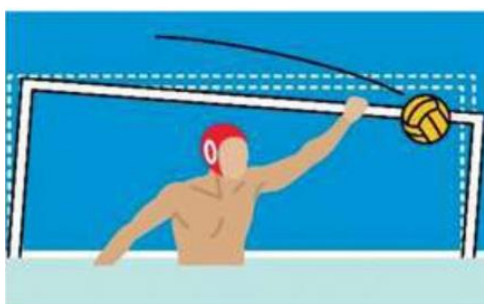


Рисунок 20

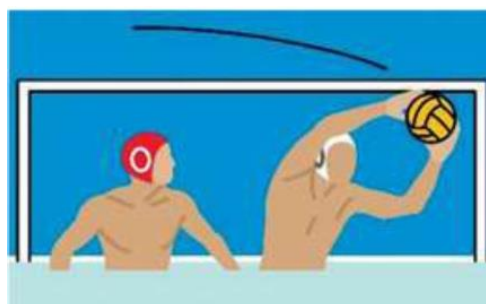


Рисунок 21

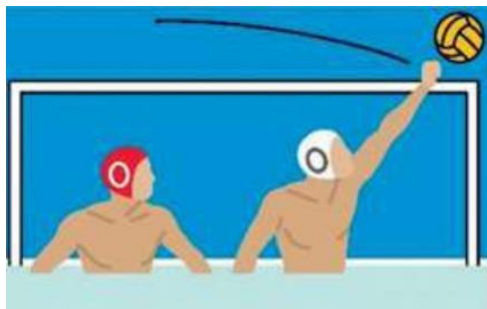


Рисунок 22

Важно отметить, что в то время как нарушения, описанные выше, и другие нарушения, такие как удержание, оттягивание назад, помеха и т.д., как правило, будут наказаны свободным броском (и удалением, если это уместно), они становятся нарушениями со штрафным броском, если совершены обороняющимся игроком в пределах 5-метровой зоны, если в противном случае мог быть засчитан вероятный гол.

WP 22.3 Для обороняющегося игрока в пределах 5-метровой зоны, пинать или ударять соперника или совершать акт жестокости. В случае жестокости, нарушающий игрок также должен быть удален до конца игры, а запасной игрок может войти в игровое поле после того, как истекнут четыре минуты фактической игры, в дополнение к назначению штрафного броска. Если нарушающий игрок является вратарем, запасной вратарь может быть заменен на другого игрока в соответствии с WP 5.6.

WP 22.4 Для удаленного игрока - намеренно вмешиваться в игру, в том числе нарушение центровки ворот.

WP 22.5 Для вратаря или любого другого защищающего игрока - переворачивать ворота с целью предотвращения вероятного взятия ворот. Нарушающий игрок также должен быть удален до конца игры, с заменой после самого раннего случая, изложенного в WP 21.3.

WP 22.6 Для игрока или запасного игрока, который не имеет прав в соответствии с Правилами участвовать в игре на тот момент - входить в игровое поле. Нарушающий игрок также должен быть удален до конца игры с заменой. Запасной игрок может войти в игровое поле после наступления самого раннего случая, указанного в WP 21.3.

WP 22.7 Для тренера или официального лица любой команды, не владеющей мячом, просить тайм-аут. За данное нарушение никакое персональное нарушение не фиксируется.

WP 22.8 Для тренера, любого официального лица команды или игрока - предпринимать какие-либо действия, направленные на препятствие возможному взятию ворот или на задерживание игры. Для тренера или любого официального лица команды за это нарушение персональное нарушение не регистрируется.

WP 22.9 Если в последнюю минуту игры, команде назначается свободный бросок, тренер может выбрать продолжать владение мячом и ему назначается свободный бросок. Хронометрист, регистрирующий время владения мячом, должен сбросить часы.

Примечание. В обязанности тренера входит дать незамедлительно четкий сигнал, если команда желает сохранить владение мячом в соответствии с этим Правилom.

WP 23 ШТРАФНЫЕ БРОСКИ

WP 23.1 Штрафной бросок должен выполнять любой игрок команды, которой он назначен, за исключением вратаря, из любой точки на 5-метровой линии соперника.

WP 23.2 Все игроки должны покинуть 5-метровую зону и не должны находиться ближе 2 м к игроку, выполняющему бросок. С каждой стороны игрока, выполняющего бросок, один игрок обороняющейся команды имеет право первым занять позицию.

Обороняющийся вратарь должен находиться между стойками ворот так, чтобы ни одна часть его тела

не была за линией ворот на уровне воды. Если вратаря нет в воде, другой игрок может занять позицию вратаря, но без привилегий и ограничений вратаря.

WP 23.3 Когда судья, контролирующий выполнение броска, удовлетворен тем, что игроки находятся на своих правильных позициях, судья должен подать сигнал на выполнение броска свистком или одновременным опусканием руки из вертикального в горизонтальное положение.

Примечание. Опускание руки в то же время, что и подача сигнала свистом, позволяет выполнить бросок в соответствии с Правилами при любых условиях, даже на фоне шума зрителей. Когда рука поднята, игрок, выполняющий бросок, концентрируется, поскольку игрок знает, что незамедлительно последует сигнал.

WP 23.4 Игрок, выполняющий штрафной бросок, должен владеть мячом и немедленно бросать его с непрерывным движением прямо в ворота. Игрок может выполнить бросок, поднимая мяч из воды (рисунок 23) или с мячом, удерживаемым в поднятой руке (рисунок 24), и мяч может быть выброшен в обратном направлении от направления ворот в процессе подготовки к броску вперед, при условии, что непрерывность движения не должна прерываться до того, как мяч покинет руку делающего бросок.

Примечание. Ничто в Правилах не препятствует игроку выполнить бросок если игрок находится спиной к воротам, в то время как игрок принимает полувинтовое или винтовое движение.



Рисунок 23



Рисунок 24

WP 23.5 Если мяч отскакивает от стойки ворот, перекладины или вратаря, он остается в игре, и нет необходимости, чтобы другой игрок играл или коснулся мяча до того, как гол будет засчитан.

WP 23.6 Если в точно это же время, как судья назначает штрафной бросок, хронометрист свистит об окончании периода, все игроки, за исключением игрока, выполняющего бросок, и защищающего вратаря должны покинуть воду до выполнения штрафного броска. В данной ситуации, мяч должен немедленно быть вне игры, если он отскочил в игру от стойки ворот, перекладины или вратаря.

WP 24 ПЕРСОНАЛЬНЫЕ НАРУШЕНИЯ

WP 24.1 Персональное нарушение должно регистрироваться по каждому игроку, который совершил грубое нарушение или нарушение со штрафным броском. Судья должен указать секретарю номер шапочки нарушающего игрока.

WP 24.2 По получении третьего личного нарушения игрок должен быть удален до конца игры, с заменой после самого раннего случая, изложенного в WP 21.3. Если третье персональное нарушение является нарушением со штрафным броском, вход запасного игрока должен быть незамедлительным.

WP 25 НЕСЧАСТНЫЕ СЛУЧАИ, ТРАВМЫ И БОЛЕЗНИ

WP 25.1 В случае несчастного случая, травмы, болезни или с разрешения судьи во время игры игроку разрешается только выходить из воды, или сидеть или стоять на ступеньках или крае бассейна. Игрок, который покинул воду законно, может вновь войти из зоны замены игроков, ближайшей к своей линии ворот при соответствующей остановке, с разрешения судьи.

WP 25.2 Если у игрока кровотечение, судья игры должен немедленно приказать игроку выйти из воды с немедленным вводом замены, а игра должна продолжаться без перерыва. После того, как кровотечение

остановлено, игроку разрешается быть запасным в ходе обычной игры.

WP 25.3 Если происходит несчастный случай, травма или болезнь, кроме кровотечения, судья может по усмотрению судьи приостановить игру на срок не более трех минут, в этом случае судья должен проинструктировать хронометриста о том, когда период остановки должен начаться.

WP 25.4 Если игра будет остановлена по причине несчастного случая, травмы, болезни, кровотечения или другой непредвиденной причине, команда, владеющая мячом во время остановки, должна ввести мяч в игру на месте остановки, когда игра возобновляется.

WP 25.5 За исключением обстоятельств WP 25.2 (кровотечение), игрок не должен иметь возможность принять дальнейшее участие в игре, если в игру введена замена.

Приложение А

ИНСТРУКЦИЯ НА СЛУЧАЙ СОВМЕСТНОГО ПРИВЛЕЧЕНИЯ ДВУХ СУДЕЙ

1. Судьи полностью контролируют игру и обладают равными полномочиями объявлять нарушения и штрафы. Расхождения во мнениях судей не должны служить основанием для протеста или обжалования.

2. Комитет или организация, назначающая судей имеют право выбрать ту сторону бассейна, из которой каждый судья должен исполнять свои обязанности. Судьи должны менять стороны бассейна до начала любого периода, когда команды сторонами не меняются.

3. В начале игры и в каждом периоде судьи располагаются на соответствующей 5-метровой линии. Стартовый сигнал должен быть дан судьей на той же стороне, где находится судейский стол.

4. После взятия ворот сигнал на возобновление игры должен быть дан судьей, который контролировал ситуации атаки, когда гол был забит. До возобновления игры судьи должны удостовериться в том, что были завершены любые замены.

5. Каждый судья имеет право объявлять нарушения в любой части игрового поля, однако судьи игры должны уделять основное внимание действиям, которые происходят при атаке ворот, расположенных справа от них. Судья игры, не контролирующей атакующую ситуацию (судья со стороны обороны) должен располагаться на позиции ближе к атакуемым воротам, чем к игроку атакующей команды, находящемуся дальше от ворот.

6. При назначении свободного броска, броска от ворот или углового броска, судья, принимающий решение, должен подуть в свисток, и оба судьи должны указать направление атаки, чтобы игроки в разных частях бассейна могли быстро увидеть, какой команде был назначен бросок. Судья, принимающий решение, должен указать, куда должен быть сделан бросок, если мяч не находится в таком положении. Судьи должны использовать сигналы, изложенные в Приложении В, чтобы указать характер нарушений, которые являются наказуемыми.

7. Если, по мнению судьи, игрок продолжает играть в неспортивной манере или участвует в имитации, судья показывает игроку-нарушителю желтую карточку. Если действие продолжается, судья показывает игроку красную карточку, видимую как для игрового поля, так и для судейского стола, поскольку это считается неспортивным поведением. Судья затем указывает судейскому столу номер шапочки удаленного игрока.

8. Сигнал на выполнение штрафного броска должен подавать судья со стороны атаки, за исключением того, что игрок, который хочет выполнить бросок левой рукой, может попросить, чтобы сигнал подавал судья со стороны обороны.

9. Когда оба судьи одновременно назначают свободный бросок одной и той же команде, назначение идет тому игроку, кому бросок назначил судья со стороны атаки.

10. При одновременном назначении за простые нарушения, но разным командам, назначается

спорный бросок, который выполняется по назначению судьи атаки.

11. Когда оба судьи производят одновременное назначение нарушения, и один назначает простое нарушение, а другой - грубое нарушение или нарушение со штрафным броском, должно быть применено грубое нарушение или нарушение со штрафным броском.

12. Когда игроки обеих команд совершают грубое нарушение одновременно во время игры, судьи должны вызвать мяч из воды и убедиться, что обе команды и секретари знают, кто удален. Часы 30-секундного владения мячом не сбрасываются, и игра возобновляется со свободным броском команде, которая владела мячом. Если ни одна из команд не владела мячом, когда были назначены одновременные удаления, то часы 30-секундного владения мячом сбрасываются, а игра должна быть возобновлена спорным броском.

13. В случае одновременного присуждения штрафных бросков обеим командам, первый бросок должен быть выполнен командой, которая последней владела мячом. После выполнения второго штрафного броска, игра будет возобновлена командой, которая владела мячом, которая получает право на свободный бросок на или за линией середины поля.

Приложение В

СИГНАЛЫ, КОТОРЫЕ ДОЛЖНЫ ИСПОЛЬЗОВАТЬСЯ ЧЛЕНАМИ СУДЕЙСКОЙ КОЛЛЕГИИ



Рисунок А Судья опускает руку из вертикального положения, чтобы сигнализировать (i) начало периода, (II) возобновление игры после гола, (III) выполнение штрафного броска.



Рисунок В Для того, чтобы указать одной рукой в направлении нападения, и чтобы использовать другую руку для того, чтобы показать место где мяч должен быть введен в игру со свободного броска, броска от ворот и углового броска



Рисунок С Для подачи сигнала о спорном броске. Судья указывает на место, где был назначен спорный бросок, поднимает оба больших пальца вверх и требует мяч



Рисунок D Для того, чтобы сигнализировать об удалении игрока. Судья указывает на игрока, а затем быстро перемещает руку к границе игрового поля. Затем судья подает сигнал о номере шапочки удаляемого игрока таким образом, чтобы он был виден для игрового поля и стола



Рисунок Е Для того, чтобы сигнализировать об одновременном удалении двух игроков. Судья указывает обеими руками на двух игроков, сигнализирует об их удалении в соответствии с рис. D, а затем сразу же сигнализирует о номерах шапочек игроков.



Рисунок F Для того, чтобы сигнализировать об удалении игрока за неспортивное поведение. Судья сигнализирует об удалении в соответствии с рис. D (или рис. E, если уместно), а затем вращает руки вокруг друг друга таким образом, чтобы это было видно как для игрового поля, так и для судейского стола, и в дополнение показывает игроку красную карточку. Судья затем указывает судейскому столу номер шапочки удаленного игрока



Рисунок G Для того, чтобы сигнализировать об удалении игрока с заменой через 4 (четыре) минуты. Судья сигнализирует об удалении в соответствии с рис. D (или рис. E, если уместно), а затем скрещивает руки таким образом, чтобы это было видно как для игрового поля, так и для судейского стола, и в дополнение показывает игроку красную карточку. Судья затем указывает судейскому столу номер шапочки удаленного игрока



Рисунок H Для того, чтобы сигнализировать о назначении штрафного броска. Судья поднимает руку с пятью пальцами в воздухе. Судья затем указывает судейскому столу номер шапочки нарушающего игрока



Рисунок I Для того, чтобы сигнализировать, что гол забит. Судья сигнализирует свистком и сразу указывает на центр игрового поля



Рисунок J Для того, чтобы указать на грубое нарушение за удержание соперника. Судья делает движение, держа запястье одной руки другой рукой



Рисунок K Для того, чтобы указать на грубое нарушение за подтопление соперника. Судья делает движение вниз обеими руками, начиная с горизонтального положения



Рисунок L Для того, чтобы указать на грубое нарушение за утягивание соперника назад. Судья делает протяжное движение вертикально расставленными обеими руками и тянет их к телу



Рисунок M Для того, чтобы указать на грубое нарушение с удалением за пинки соперника ногами. Судья делает пинок ногой



Рисунок N Для того, чтобы указать на грубое нарушение с удалением за удары соперника руками. Судья делает движение удара сжатым кулаком, начиная с горизонтального положения



Рисунок O Для того, чтобы указать на простое нарушение за толкание или отталкивание от соперника. Судья делает толчковое движение от корпуса, начиная с горизонтального положения.



Рисунок P Для того, чтобы указать на простое нарушение за помеху, оказанную сопернику. Судья делает перекрестное движение при этом одна рука вертикально перекрещивается с другой.



Рисунок Q Для того, чтобы указать на простое нарушение за прием мяча под водой. Судья делает движение вниз одной рукой, начиная с горизонтального положения.



Рисунок R Для того, чтобы указать на простое нарушение за стояние на дне бассейна. Судья поднимает и опускает одну ногу.



Рисунок S Для того, чтобы указать на простое нарушение за необоснованную задержку в выполнении свободного броска, броска от ворот или углового броска. Судья поднимает руку один или два раза с ладонью вверх.

Рисунок Т Для того, чтобы указать на простое нарушение за нарушение правила двух метров. Судья показывает цифру 2, подняв указательный и средний пальцы в воздухе с вертикально вытянутой рукой.



Рисунок У Для того, чтобы указать на простое нарушение за истечение 30-секундного владения мячом. Судья двигает рукой круговыми движениями два или три раза.



Рисунок V Судье на линии ворот для того, чтобы сигнализировать о начале периода.



Рисунок W Судье на линии воротам, чтобы сигнализировать о неправильном начале возобновлении или неправильном входе удаленного игрока или запасного игрока.



Рисунок X Судье на линии ворот для того, чтобы сигнализировать о броске от ворот или угловом броске.



Рисунок Y Судье на линии ворот для того, чтобы сигнализировать о голе.



1



2



3



4



5



6



Рисунок Z Для того, чтобы указать номер шапочки игрока. Для того, чтобы судья мог лучше общаться с игроками и секретарем, сигналы выполняются обеими руками, если это уместно, когда число превышает пять. Одна рука показывает пять пальцев, а другая показывает дополнительные пальцы, чтобы составить сумму номера игрока. Для номера десять, показывают сжатый кулак. Если число превышает десять, одну руку показывают в виде сжатого кулака, а другой рукой показывают дополнительные пальцы, чтобы составить сумму номера игрока



III. ПРАВИЛА ИГРЫ В МИНИ ВОДНОЕ ПОЛО

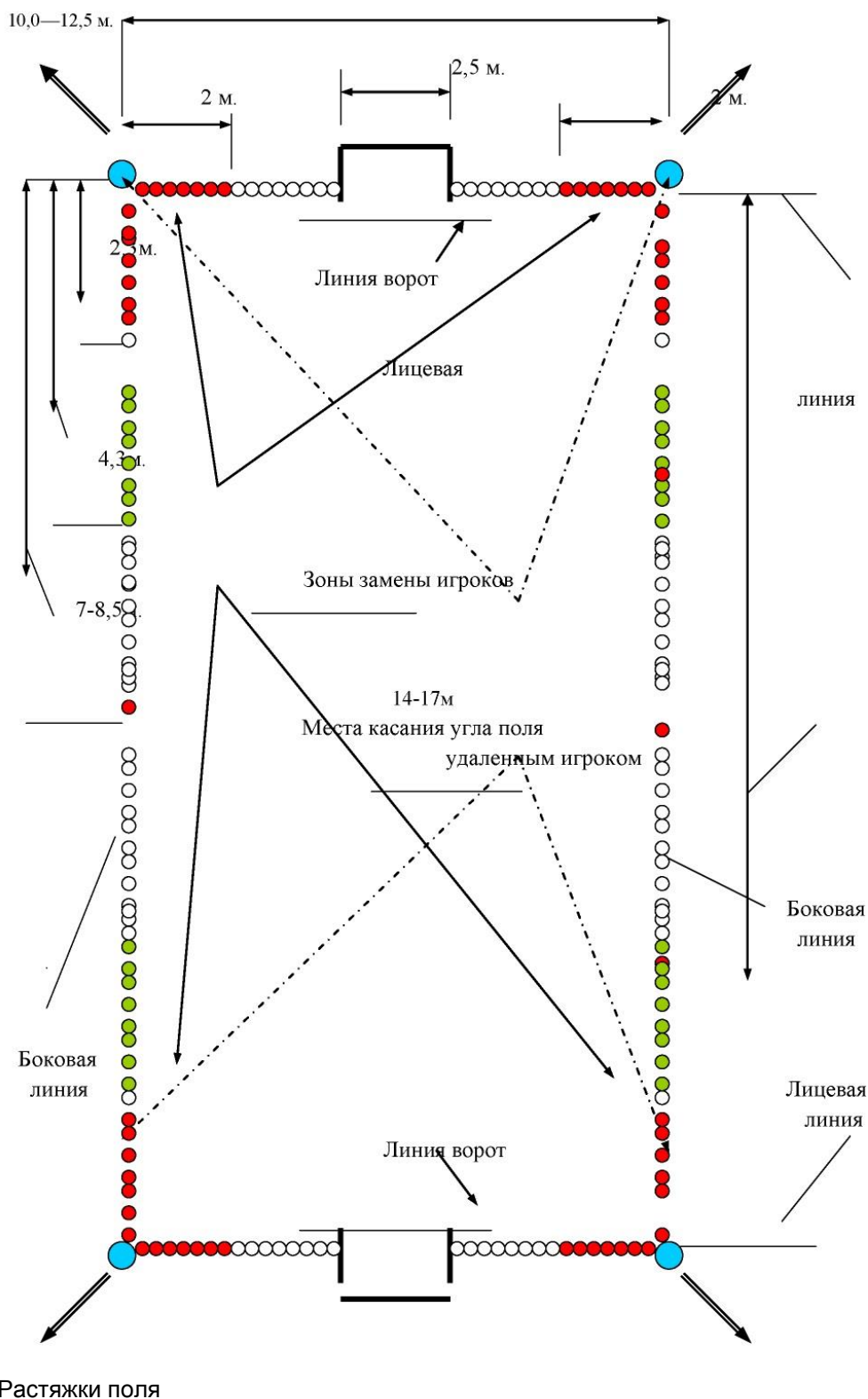
МВП 1	Игровое поле и оборудование
МВП 2	Ворота
МВП 3	Мяч
МВП 4	Шапочки
МВП 5	Команды
МВП 6	Судейская коллегия
МВП 7	Судья игры
МВП 8	Судьи на линии ворот
МВП 9	Секретари
МВП 10	Продолжительность игры
МВП 11	Тайм-ауты
МВП 12	Начало игры
МВП 13	Взятие ворот
МВП 14	Возобновление игры после взятия ворот
МВП 15	Броски от ворот
МВП 16	Угловые броски

МВП 17	Спорные броски
МВП 18	Свободные броски
МВП 19	Простые ошибки
МВП 20	Грубые ошибки
МВП 21	Наказание 4-метровым штрафным броском
МВП 22	Выполнение 4-метрового штрафного броска
МВП 23	Инцидент, травма и болезнь
МВП 24	Дисциплинарные меры
МВП 25	Процедуры

МВП 1 ИГРОВОЕ ПОЛЕ И ОБОРУДОВАНИЕ

МВП 1.1 Соревнования по мини водному поло проводятся в закрытых или открытых бассейнах. Организация, проводящая соревнования, отвечает за правильные размеры и маркировку поля для игры и обеспечивает всеми необходимыми креплениями и оборудованием.

МВП 1.2 Размеры и разметка игрового поля (далее - поле) должны соответствовать следующей схеме:



МВП 1.3. Расстояние между лицевыми линиями поля в каждом конце поля должно быть не менее 14 метров и не больше 17 метров. Ширина поля должна быть не более 12,5 метров и не менее 10 метров. Линия ворот на каждой стороне поля должна выступать вперед от лицевой линии на 0,3 м.

Игру обслуживает бригада арбитров - 2 судьи игры, секретарь, судья времени, 2 угловых судьи. Судьи игры (по возможности) должны находиться на разных сторонах игровой площадки. В случае, если игру обслуживает один судья игры, то он должен находиться на той же стороне, где находится судейский стол, угловые судьи должны находиться (по возможности) на противоположной стороне.

МВП 1.4. На обеих боковых линиях поля должны быть нанесены четкие отметки или находиться буи:

- красного цвета - на 2 м от линии ворот и на средней линии поля;
- зеленого цвета - на 4 м от линии ворот;

Боковые линии поля должны быть:

- красного цвета - от линии ворот до отметки 2 м;
- зеленого цвета - от отметки 2 м до отметки 4 м;
- белого цвета - от отметки 4 м до середины поля.

МВП 1.5. Зоны замены игроков отмечаются на лицевых линиях поля красными отметками (буями), каждая зона находится на расстоянии 2 м от каждого угла поля в сторону ворот. Это зоны являются зонами входа в игру игроков (зонами входа). Когда удаленный игрок сам же и возвращается в игру, он должен коснуться места пересечения лицевой и боковой линий и только после этого может вернуться в игру.

МВП 1.6. Мяч оказывается вне игры (в ауте), когда он полностью пересечет лицевую или боковую линии поля (границы игрового поля).

МВП 2 ВОРОТА

МВП 2.1. По обеим сторонам поля на линиях ворот устанавливаются две стойки и перекладина ворот прямоугольной формы толщиной 0.075 м, обращенные в сторону поля и окрашенные в белый цвет. Они должны быть установлены строго посередине лицевой линии поля и выступать в игровое поле на расстоянии 0.3 м от границ поля.

МВП 2.2. Расстояние между стойками ворот должно быть 2.5 м. Если глубина бассейна или водоема составляет 1.5 м или более, то нижний край перекладины должен находиться на высоте 0.8 м над поверхностью воды. Если же глубина будет менее 1.5 м, то нижний край перекладины должен отстоять от дна на 2.3 м.

МВП 2.3. К стойкам и перекладине ворот должна надежно крепиться мягкая сетка, закрывающая всю площадь ворот, и она должна быть закреплена таким образом, чтобы обеспечить по всему пространству ворот не менее 0.3 м свободного пространства позади линии ворот.

МВП 3 МЯЧ

МВП 3.1. Мяч должен быть круглым и иметь воздушную камеру с закрывающимся ниппелем. Мяч должен быть без наружных отслоений, водонепроницаемый и не покрытый жиром или подобным веществом.

МВП 3.2. Вес мяча должен быть от 350 до 400 граммов, а длина его окружности от 65 до 67 см. (этим параметрам соответствуют мячи размера N 4).

МВП 3.3. Давление внутри меча должно быть в пределах 80 - 85 кПА (килопаскаль), (13 - 14 фунтов на квадратный дюйм атм. давления).

МВП 4 ШАПОЧКИ

МВП 4.1. Одна из играющих команд играет в шапочках белого цвета, другая - в шапочках контрастного (но не красного, а желательнее - синего) цвета. Вратари играют в шапочках красного цвета. Шапочки должны быть надеты и завязаны под подбородком во время всей игры. Если игрок во время игры потеряет шапочку или, если шапочка или другой предмет экипировки спортсмена придет в негодность, то он должен заменить шапочку или этот другой предмет экипировки во время следующей остановки игры (остановка игры не должна давать преимущество ни одной из команд).

МВП 4.2. Шапочки должны иметь прочные ушные протекторы, которые могут быть отличного от цвета с шапочками команды цвета (но не красного). Протекторы на шапочках вратарей могут быть красного цвета.

МВП 4.3. На каждой стороне шапочек должны быть нанесены номера с высотой цифр не менее 0.10 м. Вратари должны иметь шапочку с номером 1 или 13 (красного цвета), а остальные игроки - с номерами от 2 до 12. Запасной вратарь должен играть в красной шапочке под номером 13. Игрокам не разрешается менять номер во время игры, за исключением с разрешения судьи игры и при уведомлении секретаря и внесении соответствующих изменений в протоколе игры.

МВП 4.4. Для международных матчей на шапочках спереди должна быть нанесена трехбуквенная аббревиатура страны (а, возможно - и национальный флаг). Высота букв аббревиатуры должна быть 0.04 м.

МВП 5 КОМАНДЫ

МВП 5.1. Каждая команда должна состоять не более чем из 12 игроков (из них обязательно 2 вратаря). Если в составе команды 1 вратарь, то команда играет в составе не более 11 игроков. На игровой площадке одновременно находятся от каждой команды 5 игроков. Одним из игроков каждой команды должен быть вратарь, играющий во вратарской шапочке. Команда, играющая с менее чем пятью игроками, может не иметь вратаря.

МВП 5.2. Все игроки, не принимающие участия в игре, должны находиться вместе с тренерами и официальными лицами на скамейке своей команды и не должны покидать ее с момента начала игры, за исключением перерывов между сетами игры и во время тайм-аутов или для произведения замены игроков. Главный тренер атакующей команды имеет право продвигаться к лицевой линии поля у своих ворот. Команды меняются сторонами после каждого сета и в третьем сете после второго гола, забитого в ворота одной команды.

МВП 5.3. Капитаны команд являются игроками своих команд, и каждый из них отвечает за поведение и дисциплину игроков своей команды, как на игровом поле, так и вне игрового поля.

МВП 5.4. Игроки должны играть в непрозрачных двойных плавках или купальниках. Перед началом игры игроки должны снять с себя любые предметы, которые могут нанести травму сопернику.

МВП 5.5. Ногти игроков должны быть коротко подстрижены. Игроки не должны наносить на тело жир или другое подобное вещество. Если судья обнаружит это перед игрой, он должен заставить игрока немедленно удалить это вещество. Начало игры при этом не задерживается. Если такое нарушение будет обнаружено после начала игры, то нарушитель удаляется до конца игры с правом замены, а запасному игроку разрешается войти в игру немедленно из зоны для замены игроков у своих ворот.

МВП 5.6. Игрок может быть заменен в любое время игры. Запасной игрок может войти в игру из той же зоны для замены игроков, в которой отчетливо появится над водой заменяемый игрок. Если по этому правилу заменяется вратарь, то запасной игрок должен надеть шапочку вратаря. Никакая замена по этому правилу не должна проводиться в период между назначением и проведением 4-метрового штрафного броска, даже в момент тайм-аута.

МВП 5.7. Запасной игрок может войти в поле с любого места:

- во время перерывов между таймами;
- после взятия ворот;
- во время тайм-аута (кроме тайм-аута между назначением и проведением 4-метрового штрафного броска);
- для замены игрока получившего травму, или у которого появилась кровь.

МВП 5.8. Запасной игрок должен быть готов выйти на замену без задержки. Если он не готов к замене, то игра продолжается без него, а этот игрок может затем выйти в поле в любое время из зоны замены игроков.

МВП 5.9. Вратарь, замененный запасным игроком и возвратившийся затем в поле, может играть на любой позиции.

МВП 5.10. Если вратарь покидает игру по причине медицинского характера, то судья игры должен

разрешить немедленную его замену при условии, что один из игроков наденет шапочку вратаря.

МВП 5.11. Вратарю не разрешается выходить за половину поля своей команды, он может играть двумя руками только в пределах своей четырехметровой зоны.

МВП 6 СУДЕЙСКАЯ КОЛЛЕГИЯ

МВП 6.1. В соревнованиях по мини водному поло, проводимых Федерацией, судейская коллегия состоит из двух (или одного) судей игры, двух судей на линиях ворот, трех судей за судейским столом - секретарь игры 1 (один), судья времени игры, секретарь игры 2 (два). Причем каждый из них наделяется соответствующими полномочиями и обязанностями. Наличие такой судейской коллегии обеспечивается там, где это возможно.

МВП 6.2. Для всех остальных соревнований минимальный состав судейской коллегии может быть следующим:

- один судья игры;
- один секретарь;
- один судья времени игры.

МВП 7 СУДЬИ ИГРЫ

МВП 7.1. Судья игры полностью контролирует игру, начиная от входа команд на поле и до их выхода из него. Его контроль над игроками должен быть полным в течение всего времени нахождения судей и команд в бассейне. Все его решения окончательны и обязательны для выполнения.

Примечание. Судья игры в своих решениях руководствуется исключительно Правилами игры в мини водное поло, утвержденными в текущий момент Федерацией, избегая решений, основанных на предположениях.

МВП 7.2. Судья игры подает сигнал свистком о начале и возобновлении игры, о взятии ворот, о бросках от ворот, угловых бросках, штрафных бросках, спорных бросках и о нарушениях правил. Судья игры может изменить свое решение при условии, что он сделает это до возвращения мяча в игру и возобновления игры.

МВП 7.3. Судья игры должен воздерживаться от объявления нарушения правил, если, по его мнению, это объявление нарушения будет в пользу команды, игрок которой нарушил правила. Судья игры не должен фиксировать простую ошибку, если у команды остается возможность продолжать атаковую игру и развивать свое игровое преимущество.

МВП 7.4. Судья игры имеет право удалить из бассейна любого игрока, тренера, зрителя и любое официальное лицо, чье поведение препятствует ему выполнять свои обязанности соответствующим и независимым образом, и в соответствии с данными Правилами - прекратить игру, если кто-либо из них отказывается подчиниться его решению. В этом случае победа в игре со счетом 5:0 присуждается команде противника.

Примечание. Нумерация пунктов дана в соответствии с официальным текстом документа.

МВП 7.6. Судья игры имеет право покинуть игру в любое время, если, по его мнению, поведение игроков, официальных лиц, зрителей или другие обстоятельства препятствуют проведению игры. Если судья игры покидает игру, то он должен доложить о своих действиях Главному судье соревнований или в соответствующую вышестоящую инстанцию.

МВП 8 СУДЬИ НА ЛИНИИ ВОРОТ

МВП 8.1. Судьи на линии ворот находятся на противоположной от судейского стола стороне.

МВП 8.2. В обязанности судей на линии ворот входит подавать сигнал:

- при броске от ворот - указанием рукой направления атаки;

- при угловом броске - указанием рукой направления атаки;
- о взятии ворот - скрещенными руками;
- о неправильном возвращении в игру удаленного игрока или неправильно произведенной замене - вставанием и поднятием обеих рук вертикально вверх;

МВП 8.3. Каждый судья на линии ворот должен иметь запас мячей. При выходе мяча за пределы поля судья на линии ворот должен немедленно вбросить новый мяч вратарю или игроку оборонявшейся команды (для броска от ворот) или игроку атакующей команды (для углового броска) в зависимости от того, что укажет судья игры.

МВП 9. СЕКРЕТАРИ

МВП 9.1. В обязанности секретарей входит:

- вести протокол игры (Приложение N 1), и регистрировать в протоколе: перечень игроков обеих команд согласно заявке на игру (Приложение N 2), счет игры, количество и время тайм-аутов, время перерывов между сетами, грубые ошибки, 4-метровые штрафные броски и подавать сигнал свистком после истечения 45 сек. в тайм-аутах и после их окончания.
- сигнализировать свистком о каждом неправильном возвращении в игру удаленного игрока или неправильном входе заменяющего игрока (в т.ч. после сигнала судьи на линии ворот о неправильном входе игрока в игру). Такой сигнал немедленно останавливает игру.

МВП 10 ПРОДОЛЖИТЕЛЬНОСТЬ ИГРЫ

МВП 10.1. Игра состоит из 2 (двух), 3 (трех) или 4 (четырёх) периодов с ограничением "грязного" времени в 6 - 10 минут в зависимости от этапа и уровня соревнований. Время владения мячом в одной атаке 30 секунд "грязного" времени. В игре побеждает команда, забившая в ворота соперника больше голов, если по истечении времени игры, ни одна из команд не достигнет этого результата, то фиксируется ничья. В случае ничейного результата и необходимости определить победителя, игра продолжается до гола, и возобновляется с назначения свободного броска с центра игрового поля в пользу команды, владевшей мячом на момент окончания основного времени игры. Общее время игры (периода) останавливается только при тайм-аутах, а также при необходимости по просьбе судьи игры.

МВП 10.2. Между периодами игры назначается перерыв в две минуты, в течение которого команды меняются сторонами игрового поля.

МВП 11 ТАЙМ-АУТ

МВП 11.1. Каждая команда имеет право на 1 тайм-аут в течение игры. Продолжительность тайм-аута - 1 минута. В игре, где необходимо определить победителя, в дополнительное время при игре до гола, каждая из команд имеет право на 1 дополнительный тайм-аут. Тайм-аут может быть запрошен главным тренером или официальным представителем команды, владеющей мячом, в любое время, включая период после пропущенного гола, возгласом "тайм-аут!" и жестом руки в форме буквы "Т", обращенным к секретарю или судье игры. Если тайм-аут запрошен, то секретарь или судья игры должны немедленно остановить игру свистком, а игроки должны немедленно вернуться на свои половины поля.

МВП 11.2. После окончания тайм-аута все игроки могут занять любую позицию на игровом поле, которую они считают наиболее выгодной. Игра начинается, по свистку судьи. За исключением случаев, если тайм-аут запрошен перед выполнением 4-метрового штрафного или углового бросков. Тогда эти броски выполняются после окончания тайм-аута.

МВП 11.3. Если команда, владеющая мячом, запрашивает дополнительный тайм-аут, на который она не имеет права, то игра и время тайма должны быть остановлены, и затем возобновлены введением мяча в игру на средней линии игроком команды соперника.

МВП 11.4. Если команда, не владеющая мячом, запрашивает тайм-аут, то игра должна быть остановлена, а в пользу команды соперника назначается 4-метровый штрафной бросок. Если подобная ситуация происходит на последней минуте 2 (второго) периода или в любое время дополнительного времени, то тренер команды соперника вправе отказаться от выполнения 4-метрового штрафного броска и

сохранить владение за своей командой. В этом случае команды располагаются на своих половинах поля, а игра возобновляется, как при возобновлении игры после гола, командой, которая должна владеть мячом, по свистку судьи вводом мяча в игру с центра поля.

МВП 12 НАЧАЛО ИГРЫ

МВП 12.1. Игра во всех игровых периодах начинается по свистку судьи игры заплывом команд от своих лицевых линий к мячу на центральной линии поля. Во 1-м тайме команда в белых шапочках начинает игру слева от судейского столика. Цвет шапочек определяется согласно расписанию игр (Приложение N 3). В белых шапочках играют команды, стоящие первыми в парах играющих команд в расписании игр.

МВП 12.2. При начале каждого тайма игроки должны располагаться на своих лицевых линиях. Никакая часть тела игроков не должна выступать за линию ворот на уровне воды.

МВП 13 ВЗЯТИЕ ВОРОТ

МВП 13.1 Взятие ворот засчитывается, когда мяч целиком пересечет линию ворот между стойками и под перекладиной ворот.

МВП 13.2 Гол может быть забит с любого места поля, при этом вратарю не разрешается заплывать и касаться мяча за средней линией поля.

Примечание. Нумерация пунктов дана в соответствии с официальным текстом документа.

МВП 13.2 Гол может быть забит любой частью тела, кроме кулака. Гол может быть забит введением мяча в ворота. В начале игры и при любом ее возобновлении, по крайней мере, два игрока (из любой команды, но не считая касания мяча вратарем защищающейся команды) должны намеренно сыграть или дотронуться до мяча, за исключением выполнения:

- 4-метрового штрафного броска;
- броска со свободного по своим воротам;
- немедленного броска от ворот;
- немедленного броска со свободного, присужденного на половине поля атакующей команды.

Гол может быть забит со свободного броска с половины поля атакующей команды. Если игрок вводит мяч в игру броском по воротам, предварительно подбросив мяч себе или после дриблинга мяча, то гол засчитывается только при условии, если мяча коснулся намеренно любой другой игрок, не считая вратаря защищающейся команды.

Если при присуждении свободного броска за нарушение, совершенное на половине поля атакующей команды, а мяч оказался на половине поля обороняющейся команды или ближе к ее воротам, то гол по этому правилу может быть забит немедленным броском после возвращения мяча:

- к месту нарушения правил;
- к любой другой точке на линии места нарушения правил;
- к еще более дальнему от ворот обороняющейся команды месту.

Гол не может быть забит по этому правилу при возобновлении игры после:

- тайм-аута;
- взятия ворот;
- травмы, включая кровотечение;
- замены шапочки;

- затребования мяча судьей игры;
- выхода мяча за пределы поля, исключая немедленный бросок от ворот;
- любой другой задержки игры;
- броска непосредственно выполненного после любого свободного, назначенного на половине защищающейся команды в пользу атакующей команды.

МВП 14 ВОЗОБНОВЛЕНИЕ ИГРЫ ПОСЛЕ ВЗЯТИЯ ВОРОТ

МВП 14.1. После взятия ворот игроки должны занять места на своих половинах поля. Никакая часть тела игроков не должна заходить на уровне воды за среднюю линию. После свистка судьи мяч вводится в игру с центра поля.

МВП 15 БРОСКИ ОТ ВОРОТ

МВП 15.1. Бросок от ворот назначается в случаях, когда мяч полностью пересекает лицевую линию поля:

а) но не между стойками и под перекладиной ворот и, не коснувшись перед этого игрока защищающейся команды;

б) между стойками и под перекладиной ворот или ударившись в стойку, перекладину, или во вратаря или игрока защищающейся команды непосредственно после:

- свободного броска, присужденного на половине поля обороняющейся команды;
- свободного броска, присужденного на половине поля атакующей команды и выполненного не в соответствии с правилами;
- броска от ворот, не выполненного немедленно;
- углового броска, выполненного не в соответствии с правилами.

МВП 15.2. Бросок от ворот может быть выполнен любым игроком защищающейся команды с любого места в пределах своей 2-метровой зоны. Бросок от ворот, проведенный не в соответствии с этим правилом, должен быть повторен.

Примечание. Бросок от ворот должен быть выполнен игроком, находящимся ближе всех к мячу.

При проведении свободного броска или броска от ворот, не должно быть преднамеренных задержек, а броски должны проводиться таким образом, чтобы другие игроки могли видеть момент отрыва мяча от руки игрока, проводящего бросок. Бросок от ворот, проведенный не в соответствии с этим правилом, должен быть повторен.

МВП 16 УГЛОВЫЕ БРОСКИ

МВП 16.1. Угловой бросок присуждается при условии, что мяч полностью пересечет лицевую линию поля, но не между стойками и под перекладиной ворот, а последним его коснулся игрок или вратарь защищающейся команды.

МВП 16.2. Угловой бросок выполняется игроком атакующей команды от 2-метровой отметки на стороне поля, ближайшей к тому месту, где мяч пересек лицевую линию. Бросок выполняется не обязательно ближайшим игроком, но должен быть выполнен без ненужной задержки.

МВП 16.3. При выполнении углового броска игроки атакующей команды не должны находиться в пределах 2-метровой зоны.

МВП 16.4. Угловой бросок, выполненный не с положенного места или до того, как игроки атакующей команды покинут 2-метровую зону, должен быть повторен.

МВП 16.5. Непосредственно с углового броска гол не может быть заброшен. В случае броска по

воротам с углового, назначается свободный бросок от ворот в пользу защищающейся команды.

МВП 17 СПОРНЫЙ БРОСОК

МВП 17.1. Спорный бросок назначается, когда:

- два игрока противоположных команд одновременно совершают простые ошибки, что не дает судье игры возможности определить, кто из них первым нарушил правила;

- когда мяч касается какого-либо препятствия в пределах поля или конструкции над игровым полем.

МВП 17.2. Судья игры бросает мяч между двумя игроками противоположных команд, выбранными произвольно по одному с каждой стороны, таким образом, чтобы оба игрока имели равные шансы овладеть мячом. Мяч при спорном броске вбрасывается в воду приблизительно напротив того места, где возникла спорная ситуация. Спорный бросок, присужденный за нарушение правил внутри 2-метровой зоны, должен выбрасываться на 2-метровой линии.

МВП 17.3. Если при выполнении спорного броска судья игры считает, что мяч введен в игру, давая явное преимущество игроку одной из команд, то он должен повторить вбрасывание.

МВП 18 СВОБОДНЫЙ БРОСОК

МВП 18.1. Свободный бросок выполняется с того места, где было совершено нарушение правил, за исключением случаев, когда:

- мяч находится дальше от ворот обороняющейся команды, чем место нарушения. В этом случае свободный бросок выполняется с того места, где находится мяч;

- нарушение совершено игроком обороняющейся команды внутри 2-метровой зоны. В этом случае свободный бросок выполняется с 2-метровой линии напротив того места, где было совершено нарушение правил;

- или иным образом предусмотрено настоящими Правилами.

МВП 18.2. Свободный бросок, выполненный не с положенного места, должен быть повторен.

МВП 18.3. Назначая свободный бросок при совершении простой ошибки, судья игры сигнализирует о нарушении правил свистком, показывает одной рукой, где это нарушение имело место, а другой рукой - направление атаки команды, в чью пользу был назначен свободный бросок.

МВП 18.4. Назначая свободный бросок при совершении грубой ошибки и удаляя игрока, судья игры дает свисток, показывает жестом номер шапочки удаляемого игрока, затем рукой указывает направление в сторону лицевой линии команды, чей игрок совершил нарушение, после этого одной рукой указывает место, откуда нужно играть свободный бросок, а второй рукой направление дальнейшего развития игры.

МВП 18.5. Свободный бросок должен быть выполнен быстро и без задержки. Судья игры может изменить свое решение и передать мяч противоположной команде, если, по его мнению, игрок, выполняющий свободный бросок, пытается "затянуть" его выполнение.

Нарушением этого правила, также считается ситуация, когда игрок, явно более других готовый к выполнению свободного броска, его не производит.

МВП 18.6. Бросок должен выполняться так, чтобы все участники игры видели его выполнение. Мяч должен оторваться от руки игрока, выполняющего свободный бросок. Мяч входит в игру немедленно после отрыва от руки вбросившего его игрока. Когда игрок играет свободный бросок "сам себе", он должен подбросить мяч в воздух и поймать его или дать мячу упасть на поверхность воды.

МВП 18.7. Ответственность за доставку мяча игроку, который должен выполнить свободный бросок, лежит на его команде.

МВП 19 ПРОСТЫЕ ОШИБКИ

МВП 19.1. Наказанием за простую ошибку будет назначение свободного броска в пользу команды, против которой была совершена ошибка.

МВП 19.2. Судья игры сигнализирует о совершении простой ошибки в соответствии с правилом МВП 18.3.

МВП 19.3. Свободный бросок выполняется, как это было указано в МВП 18 настоящих Правил.

МВП 19.4. Нарушения, перечисленные в Правилах с МВП 19.5 по МВП 19.19, считаются простыми ошибками и наказываются присуждением свободного броска в пользу команды соперника. Свободный бросок выполняется, как это было указано в МВП 18 настоящих Правил.

Примечание. Судья игры должен фиксировать простые ошибки в соответствии с настоящими Правилами для того, чтобы позволять атакующей команде развить атакующую ситуацию. Однако судьи игры должны помнить о специальных обстоятельствах правила МВП 7.3.

Следующие нарушения правил считаются простыми ошибками:

МВП 19.5. Помощь партнера игроку своей команды в любое время игры.

МВП 19.6. Держание или отталкивание от стоек ворот или их креплений, а также от поручней, стенок или краев бассейна во время игры.

МВП 19.7. Принимать любое активное участие в игре, стоя при этом на дне бассейна, ходить или прыгать от дна бассейна во время игры, чтобы сыграть мячом или атаковать соперника. Это правило не относится к игре вратаря в пределах 4-метровой зоны.

МВП 19.8. Топление или удерживание мяча под водой во время противодействия соперника.

Примечание. Считается простой ошибкой топить или удерживать мяч под водой во время противодействия соперника, даже, если рука игрока, поступающего таким образом, насильственно удерживается под водой вместе с мячом действием игрока-соперника. Не имеет значения тот факт, что мяч уходит под воду помимо воли игрока. Важно то, что простая ошибка присуждается игроку, который был в контакте с мячом в момент ухода мяча под воду. Важно помнить, что это нарушение может иметь место при атаке только игрока, убирающего мяч под воду.

В случае, когда вратарь высоко выпрыгивает из воды, чтобы отбить мяч, а затем возвращается обратно, увлекая мяч под воду, то он не совершает нарушения; но если после этого вратарь удерживает мяч под водой при атаке его соперником, то он считается нарушившим настоящее правило и, если его действия предотвратили возможное взятие ворот, то в соответствии с правилом МВП 22.2 в его ворота назначается 4-метровый штрафной бросок.

МВП 19.9. Удар по мячу кулаком. Это правило не касается действий вратаря в пределах его 4-метровой зоны.

МВП 19.10. Игра или касание мяча двумя руками одновременно. Это правило не относится к игре вратаря в пределах его 4-метровой зоны.

МВП 19.11. Толкать не владеющего мячом соперника или отталкиваться от него.

Примечание. Отталкивание может иметь разнообразные формы, включая отталкивание рукой или ногой. В этих случаях наказание дается в виде свободного броска за простую ошибку. Однако судьи должны различать ситуации с отталкиванием рукой или ногой (простая ошибка) и нанесением удара (грубая ошибка), что может повлечь удаление игрока до конца игры (с правом или без права замены). Если нога уже в контакте с телом соперника при начатом движении, это обычно считается отталкиванием, однако, если движение начинается до такого вступления в контакт с соперником, то обычно это считается ударом.

МВП 19.12. Совершение нарушения правила МВП 19.11 (создание помехи сопернику) или правила МВП 19.12 (толкание или отталкивание от соперника) игроком команды, владеющей мячом, до выполнения свободного, углового броска или броска от ворот.

МВП 19.13. Нахождение игрока у ворот соперника в пределах 2-хетровой зоны, за исключением

нахождения за линией (в сторону центра поля), на которой находится мяч.

Это не считается нарушением для игрока, не успевшего покинуть 2-метровую зону, если он, введя мяч в 2-метровую зону соперника, отдал его игроку своей команды, а тот, получив мяч, немедленно бросил по воротам.

Примечание. Если игрок, получивший мяч, не проведет сразу же бросок по воротам, то игрок, отдавший ему пас, должен покинуть 2-метровую зону, чтобы не получить наказание в соответствии с этим правилом.

МВП 19.14. Выполнение 4-метрового штрафного броска несоответствующим образом.

Примечание. Способ проведения штрафного броска описан в правиле МВП 23.4.

МВП 19.15. Задержка выполнения свободного, углового броска или броска от ворот.

Примечание. См. примечание к правилу МВП 16.2.

МВП 19.16. Заплывание или касание вратарем мяча за средней линией поля.

МВП 19.17. Бросок мяча за границы поля, включая отскок мяча от воды.

МВП 19.18. Затягивание времени

Примечание. В соответствии с этим правилом судья игры по своему усмотрению всегда может назначить смену владения мячом.

МВП 19.19. За одно владение мячом команда имеет право только на один пас вратарю.

Примечание. Пасом считается целенаправленная передача мяча вратарю, в которую не входят отскоки от блока и мячи, посланные по направлению к вратарю в результате борьбы с нападающим. Если вратарь касается мяча после второго паса, будет назначаться свободный бросок с центральной линии поля в пользу команды соперника.

МВП 20 ГРУБЫЕ ОШИБКИ

МВП 20.1. Наказанием за совершение грубой ошибки (за исключением ошибок, ведущих к назначению 4-метрового штрафного броска) является удаление игрока, совершившего грубую ошибку и назначение свободного броска в пользу команды соперника;

МВП 20.2. Удаленный игрок должен направляться, не вмешиваясь в игру, к месту пересечения лицевой линии поля у своих ворот и одной из двух боковых линий и, коснувшись места пересечения этих линий, может тут же вернуться в игру.

Игрок, удаленный до конца игры с правом замены или решивший заменить себя, должен направиться в зону замены у своих ворот, не покидая воды.

Примечание. Любой игрок, удаленный в соответствии с данными правилами до конца игры, или заменяющийся игрок, должен находиться в воде и двигаться (что может означать также ныряние под водой) к месту замены игроков у своих ворот, не вмешиваясь в игру. Игрок может покинуть поле на любом участке лицевой линии и, чтобы добраться до места замены, может плыть за воротами, при условии, что он не нарушает положения ограждения поля.

МВП 20.3. Запасной игрок может войти в поле из зоны замены у своих ворот после того, как удаленный до конца игры или заменяемый игрок отчетливо покажется на поверхности воды в той же самой зоне замены игроков.

Запасному игроку может быть разрешено войти в поле из зоны замены у своих ворот при условии, что:

а) он не будет прыгать или отталкиваться от края, стенок бассейна или игрового поля;

б) им не будет нарушена центровка ворот;

в) удаленный (заменяемый) игрок займет перед этим, в соответствии с настоящими Правилами, место в зоне замены игроков у своих ворот.

Примечание. В случае, когда удаленный до конца игры или заменяемый игрок не приходит в свою зону замены, запасному игроку не разрешается входить в игру до взятия ворот или окончания сета.

Главную ответственность за контролем правильности входа запасного игрока несет судья игры. Секретарь игры и судьи на линии могут также ассистировать ему в этом, и сигнал любого из них будет действенным.

МВП 20.4. Удаляя игрока, судья игры одной рукой указывает на игрока, совершившего нарушение правил, и жестом показывает направление, в котором он должен покинуть поле, другой же рукой показывает номер удаленного игрока.

При использовании судейского флага, удаляя игрока, судья игры действует в соответствии с правилом 18.4.

МВП 20.5. Имея 5 (пять) персональных замечаний игрок удаляется с правом замены.

Следующие нарушения правил считаются грубыми ошибками:

Примечание. Нумерация пунктов дана в соответствии с официальным текстом документа.

МВП 20.5. Держать, топить или подтягивать соперника, не владеющего мячом, вне зависимости от того, у какой из команд находится мяч. Под владением мяча подразумевается держание, несение или касание мяча, но не его ведение (дриблинг);

МВП 20.6. Помеха каким-либо образом свободному передвижению соперника, не владеющего мячом, включая наплывание на плечи соперника, его спину или ноги. "Владение мячом" означает подъем, перенос или касание мяча, однако это не означает ведение мяча (дриблинг).

Примечание. Первое, на что должен обращать внимание судья игры - это на то, владеет ли мячом игрок? Так как, если это имеет место, то противодействующий игрок не может быть наказан за "помеху". Ясно, что игрок владеет мячом при условии, если он держит его поднятым над водой или плавает с ним, держа на руке, или вступает в контакт с мячом, лежащим на поверхности воды. Плавание с мячом (дриблинг) не считается владением мяча.

Обычной формой помехи считается та, при которой игрок переплывает через ноги соперника, снижая, таким образом, скорость его движения и мешая нормальной работе ног. Другой формой помехи считается наплыв на плечи соперника.

Необходимо также помнить, что за помеху может быть наказан игрок, владеющий мячом. Например, может создаться ситуация, когда как игрок, держа одну руку на мяче, пытается оттолкнуть соперника, чтобы получить для себя больше пространства. Или когда игрок, владеющий мячом, мешает сопернику, отталкивая его головой назад. Этим ситуациям следует уделять особое внимание, так как любое резкое движение игрока, владеющего мячом, может представлять собой удар или даже грубость.

Эти ситуации иллюстрируют создаваемые помехи без какого-либо грубого движения. Кроме того, игрок может совершить нарушение, создавая помеху даже тогда, когда он не владеет мячом и не касается его. Например, может быть создана преднамеренная блокировка игроком соперника своим телом и раздвинутыми в сторону руками, делая невозможным тому доступ к мячу. Это нарушение наиболее часто совершается вблизи границ поля.

МВП 20.7 Помеха выполнять свободный, угловой или бросок от ворот:

а) преднамеренное отбрасывание мяча или его удержание, препятствующее нормальному ходу игры:

б) любая попытка игры в мяч до того, как он оторвется от руки игрока, получившего право на бросок.

МВП 20.8 Попытка игрока, включая вратаря, играть или блокировать бросок двумя руками вне

пределов 4-метровой зоны. Если защищающийся игрок или вратарь, который находится вне пределов 4-метровой зоны, поднимает две руки в попытке играть или блокировать бросок по воротам, то он должен быть удален.

Игра или попытка игрока (но не вратаря) играть мячом или блокировать бросок или пас двумя руками в 4-метровой зоне наказывается в соответствии с правилом МВП 21.2.

МВП 20.9 Умышленное брызгание в лицо сопернику (наказывается 4-метровым штрафным броском в соответствии с правилом МВП 21.2, если соперник находится в 4-метровой зоне и пытается совершить бросок по воротам).

МВП 20.10 Толкание или удары сопернику преднамеренно, или совершение несоразмерных движений с этой целью.

Примечание. Нарушения в виде толчков или ударов могут быть самыми различными, включая те, которые совершает игрок, владеющий мячом или его соперник. При этом само владение мячом не является решающим фактором. Что важно, так это действие нарушающего правила игрока, включая то, делает ли он несоразмерные движения в попытке толкнуть или ударить соперника, даже если ему не удастся войти с ним в контакт.

Одним из наиболее опасных способов нанесения удара является отмахка локтями назад, что может привести к серьезной травме соперника. Серьезная травма может быть нанесена также, если игрок намеренно откидывает голову назад в лицо сопернику. В этих случаях судьи игры будут правы, если они накажут нарушителя в соответствии с правилом МВП 20.11 (жестокость), а не МВП 20.9 (несоразмерность движения).

МВП 20.11. Виноvnность в неправильном поведении, включая ругань, агрессивную и жестокую игру или постоянную игру на грани дозволенного, отказ повиноваться или демонстрация неуважения к судье или официальному лицу, или поведение не в духе Правил может привести к остановке игры и удалению нарушителя до конца игры с правом замены.

Примечание. Если игрок команды совершает любое нарушение, упомянутое в этих правилах в перерывах между сетями, во время тайм-аутов, или перед возобновлением игры после взятия ворот, он должен быть удален до конца игры, замена будет разрешена перед возобновлением игры.

МВП 20.12. Совершать акт грубости (включая удары или попытки ударить ногой или рукой со злыми намерениями) против соперника или официального лица, будь то время игры (включая любые остановки или тайм-ауты), или в перерывах между сетями игры. Нарушитель должен быть удален до конца игры с назначением 4-м штрафного броска в пользу команды соперника. Удаленный игрок может быть заменен после исполнения 4-м штрафного броска.

Примечание. Настоящее правило, но без назначения еще одного (согласно МВП 20.11) 4-метрового штрафного броска) должно также применяться, если акт грубости происходит в период между назначением и исполнением 4-м штрафного броска. Это правило не относится к случаям, если данная ситуация возникает до начала игры.

В случае грубости в любое время игры со стороны запасного, не находящегося в воде, нарушитель должен быть удален до конца игры. Капитан команды должен получить указание удалить из воды игрока по своему усмотрению до исполнения 4-м штрафного броска.

МВП 20.13. Для игрока команды, не владеющей мячом, совершить любое из следующих нарушений перед выполнением свободного броска, броска от ворот, углового броска, 4-метрового штрафного броска или для игрока любой из команд совершить одно из следующих нарушений до выполнения спорного вбрасывания:

- а) создавать помехи сопернику (МВП 19.11);
- б) толкать или отталкиваться от соперника (МВП 19.12);
- в) совершать грубую ошибку (с МВП 20.5 по МВП 20.8).

Первоначально назначенный бросок (включая спорное вбрасывание) выполняется. Нарушитель

удаляется до конца игры, как это предусматривают настоящие Правила.

МВП 20.14. Для игроков обеих команд одновременно совершать любое из следующих нарушений перед выполнением свободного броска, броска от ворот, углового броска, 4-м штрафного броска или спорного вбрасывания:

- а) создавать помехи сопернику (МВП 19.11);
- б) толкать или отталкиваться от соперника (МВП 19.12);
- в) совершать грубую ошибку (с МВП 20.5 по МВП 20.8).

Оба игрока должны быть удалены, а команда, находившаяся в атаке, сохраняет владение мячом. Игроки должны быть удалены до конца игры, если это предусматривают правила.

Примечание. Команда, владеющая мячом при совершении одновременных нарушений, должна возобновить игру, выполнив свободный бросок, бросок от ворот, угловой бросок или 4-метровый штрафной бросок. В случае спорного вбрасывания, судья игры должен возобновить игру в соответствии с пунктом МВП 17.

МВП 20.15. Возвращение удаленного игрока или вход запасного в игровое поле, совершенные неправильно, включая:

- а) для удаленного игрока - не с места пересечения лицевой и боковой линий поля;
- б) для запасного игрока - с любого места помимо своей зоны замены игроков, за исключением случаев, когда правилами предусматривается немедленная замена;
- в) прыжком, отталкиванием от бортика или стенки бассейна или с подтягиванием ограждения поля;
- г) с нарушением положения ворот.

Если такое нарушение совершается игроком команды, не владеющей мячом, то нарушивший игрок должен быть удален с назначением 4-м штрафного броска в пользу команды соперника.

МВП 20.16. Помеха выполнению 4-метрового штрафного броска.

Нарушивший игрок должен быть удален до конца игры с правом замены после первого обстоятельства в соответствии с МВП 21.3, а 4-метровый штрафной бросок должен быть сохранен и выполнен снова в зависимости от обстоятельств.

Примечание. Наиболее распространенной формой помехи является попытка толкнуть соперника в момент выполнения им броска. Для предотвращения такой помехи судьи игры должны обеспечить положение, чтобы все игроки не приближались к игроку, выполняющему бросок ближе, чем на 2 м. Судья игры должен также дать возможность игрокам защищающейся команды занять более выгодную позицию.

МВП 20.17. Для вратаря обороняющейся команды занимать неправильное положение на линии ворот при выполнении 4-м штрафного броска после предупреждения об этом судьи игры. Другой находящийся на поле игрок может занять место удаленного вратаря, но без его привилегий.

МВП 20.18. Если удаленный игрок или другой игрок его команды намеренно нарушает ход игры, включая нарушение положения ворот, то должен назначаться 4-метровый штрафной бросок в пользу команды соперника. Если удаленный игрок не начинает сразу же покидать игровое поле, то судья игры может посчитать это преднамеренным нарушением настоящих Правил (неподчинение).

МВП 20.19. Выход игрока из воды, его сидение или стояние на ступеньках, бортике бассейна во время игры, за исключением случаев инцидента, травмы, болезни или с разрешения судьи игры.

МВП 21 НАКАЗАНИЕ 4-МЕТРОВЫМ ШТРАФНЫМ БРОСКОМ

МВП 21.1. Совершение проступков, перечисленных в Правилах с МВП 21.2 по МВП 21.7 влечет за собой назначение 4-метрового штрафного броска в пользу команды соперника.

МВП 21.2. Совершение в пределах 4-метровой зоны защищающимся игроком любого нарушения правил, предотвратившего возможное взятие ворот.

Примечание. В дополнение к другим нарушениям, предотвращающим вероятное взятие ворот, следующие действия считаются нарушением по смыслу этого правила:

а) для вратаря или другого защищающегося игрока - притягивание ворот вниз или их сдвигание каким-либо другим образом;

б) для защищающегося игрока - намеренно блокировать или пытаться блокировать бросок или пас двумя руками;

в) для защищающегося игрока играть в мяч сжатым кулаком;

г) для вратаря или другого защищающегося игрока топить мяч в борьбе с соперником.

д) брызгать в лицо атакующему ворота нападающему;

Важно заметить, что хотя нарушения, отмеченные выше, а также другие грубые ошибки, такие как удерживание, подтягивание, помехи и т.д., которые обычно наказываются удалением (там, где это требуется), здесь наказываются 4-метровым штрафным броском, если они совершены в пределах 4-метровой зоны защищающимся игроком, предотвратившим вероятное взятие ворот.

МВП 21.3. Для защищающегося игрока толкание, удар соперника или совершение акта грубости в пределах 4-метровой зоны. В случае грубости, нарушивший игрок должен быть удален из воды до конца игры, назначается 4-метровый штрафной бросок, а запасной может войти в игру после исполнения 4-метрового штрафного броска.

МВП 21.4. Преднамеренное вмешательство в игру удаленного игрока или другого игрока его команды в случаях, упомянутых в правилах МВП 20.2 - 20.3, включая нарушение центровки ворот.

МВП 21.5. Вратарю или любому другому игроку защищающейся команды переворачивать или сдвигать ворота с целью предотвращения вероятного их взятия. Нарушитель должен быть также удален до конца игры и заменен в соответствии с правилом МВП 20.17.

МВП 21.6. Вход в игровое поле игрока или запасного, не имеющего права по этим правилам участвовать в игре в данный момент. Нарушитель данного правила также должен быть удален до конца игры с правом замены, заменяющий его игрок может войти в игру после первого же обстоятельства, упомянутого в МВП 20.3.

МВП 21.7. Для тренера команды, не владеющей мячом, запросить тайм-аут, или для тренера, официального лица, запасных игроков команды предпринять любые действия для предотвращения вероятного взятия ворот.

МВП 22 ВЫПОЛНЕНИЕ 4-МЕТРОВОГО ШТРАФНОГО БРОСКА

МВП 22.1. 4-метровый штрафной бросок должен быть выполнен с любого места 4-метровой линии соперника любым игроком команды, за исключением вратаря, в пользу которой он назначен.

МВП 22.2. Все игроки должны покинуть 4-метровую зону и не должны находиться ближе 2-х метров к игроку, выполняющему 4-метровый штрафной бросок. Преимущественное право занять место с каждой стороны от игрока, выполняющего бросок, имеют игроки обороняющейся команды.

МВП 22.3. Вратарь обороняющейся команды должен занять место между стойками ворот, ни одна часть его тела не должна выступать на уровне воды вперед за линию ворот. Если у обороняющейся команды в данный момент отсутствует на поле вратарь, его место может занять любой игрок его команды, но без привилегий вратаря.

МВП 22.4. Судья игры, убедившись в том, что все игроки находятся в правильной позиции, дает сигнал на выполнение 4-метрового штрафного броска следующим образом: поднятая рука с флагом (или просто рука) означает готовность к броску. Затем, опуская флаг (или руку) и давая свисток, судья игры дает сигнал выполнить бросок.

МВП 22.5. Игрок, выполняющий 4-метровый штрафной бросок, должен владеть мячом и немедленно произвести бросок непрерывным движением прямо по воротам.

Игрок может выполнить бросок, подняв мяч из воды, или мячом, находящимся у него на ладони, причем, при подготовке броска рука с мячом может быть занесена назад за голову, при условии, что движение не будет прерываться до отрыва мяча от руки выполняющего бросок игрока.

Примечание. В этом правиле нет ничего, что могло бы препятствовать игроку выполнить бросок, находясь спиной к воротам и выполняя полувинтовое или винтовое движение корпусом.

МВП 22.6. Все необходимые замены игроков производятся только после выполнения 4-метрового штрафного броска.

МВП 22.7. При отскоке мяча от стойки ворот, перекладины или вратаря, мяч остается в игре и любой игрок может забивать гол.

МВП 23 ИНЦИДЕНТ, ТРАВМА И БОЛЕЗНЬ

МВП 23.1. Игроку разрешается выйти из воды, сидеть или стоять на ступеньках или бортике бассейна только во время инцидента, травмы или болезни, и только с разрешения судьи игры. Игрок, вышедший из воды с разрешения судьи, может вернуться в игру из зоны замены игроков на своей линии ворот с разрешения судьи игры при соответствующей остановке игры.

МВП 23.2. Если у игрока появляется кровотечение, то судья игры должен незамедлительно приказать игроку покинуть воду с одновременным входом в игру запасного игрока. В этом случае игра продолжается без перерыва. После остановки кровотечения игроку разрешается вернуться в игру в обычном порядке.

МВП 23.3. Судья игры может по своему усмотрению при возникновении несчастного случая, травмы или болезни (помимо кровотечения) остановить игру, но не более, чем на три минуты. В этом случае он должен проинструктировать секретаря в отношении того, когда начать отсчитывать время остановки игры.

МВП 23.4. Если игра остановлена по причине инцидента, болезни, кровотечения или по другой непредвиденной причине, то команда, владевшая мячом до остановки игры, должна при ее возобновлении ввести мяч в игру с места остановки игры.

МВП 23.5. За исключением обстоятельств, правила МВП 23.2 (кровотечение), игроку не разрешается принимать дальнейшее участие в игре, если в нее вошел запасной игрок.

МВП 24 ДИСЦИПЛИНАРНЫЕ МЕРЫ

МВП 24.1. Любое лицо, удаленное за не спортивное поведение, должно быть дисквалифицировано минимум на одну игру. Может быть добавлена дополнительная дисквалификация. За дополнительные нарушения в отношении этих пунктов могут быть наложены следующие санкции:

- второе нарушение - дисквалификация на три игры;
- третье нарушение - дисквалификация на шесть игр;
- четвертое нарушение - дисквалификация на игры на год.

МВП 24.2. В случае если в результате одного инцидента возникнет больше одного проявления грубости, лицо (лица), вовлеченное в него, должно быть дисквалифицирован на весь срок проведения соревнований, в которых этот инцидент имел место, и дополнительно, на четыре игры в соревнованиях МВП. Если инцидент был зафиксирован "вне мяча", то дополнительная дисквалификация должна распространяться на восемь игр.

МВП 24.3. Если проявления грубости происходят между игроками, "не участвующими в игре непосредственно", то игроки, виновные в этом, должны быть отстранены от участия до конца этих соревнований, а также дополнительно в течение восьми игр минимум.

МВП 24.4. В дополнение к санкциям, упомянутым в МВП 24.1, 24.2, 24.3, каждая команда может считаться проигравшей данную игру с тем, чтобы ни одна из них не могла получить очков за игру.

МВП 24.5. Если инцидент дисциплинарного характера сопровождается вовлечением запасных любой команды, то эта команда, или команды должны быть немедленно удалены из данного соревнования. Кроме того, президиумом ФМВП может быть рекомендовано исключить команду(ы) из следующих соревнований ФМВП, в которых они могут принимать участие.

МВП 24.6. Если игрок снимает свою шапочку до покидания зоны бассейна, то любой игрок его команды может быть подвергнут санкциям в соответствии с МВП 24.1, 24.2 и 24.3 выше.

МВП 24.7. В зависимости от обстоятельств, более суровые санкции могут быть наложены на игрока или команду, в сравнении с любым другим игроком или командой.

МВП 24.8. В случае неправильного поведения тренера, рефери должен отстранить его от выполнения тренерских функций до конца игры, после чего тренер должен покинуть зону бассейна. Автоматически тренер дисквалифицируется от руководства своей командой на следующую игру данных соревнований. Если тренер продолжает руководить своей командой с бортика бассейна, либо с трибуны, то рефери, или представители судейской коллегии должны приказать ему покинуть место проведения соревнований.

В случае повтора нарушений в отношении этих правил должны быть наложены следующие санкции:

- второе нарушение - тренер дисквалифицируется на следующие три игры;
- третье нарушение - тренер дисквалифицируется на следующие шесть игр;
- четвертое нарушение - тренер дисквалифицируется на все игры соревнования на год.

МВП 24.9. Под соревнованиями Федерации подразумеваются спортивные мероприятия, проводимые Федерацией, согласно, единого календарного плана.

МВП 25 ПРОЦЕДУРЫ

МВП 25.1. Первоначальное решение Федерации принимается представителями Федерации присутствующими на соревнованиях, независимо от того, присутствуют они на игре или нет.

МВП 25.2. Федерация должна, по возможности, собраться в кратчайший срок и уведомление о принятом решении доводится игроку (игрокам), команде (командам) в кратчайший срок.

МВП 25.3. Санкции применяются немедленно после решения Федерации. Апелляция на решение Федерации в отношении санкций, наложенных на срок проведения данных соревнований, должна представляться в Апелляционное Жюри данных соревнований. Апелляция на санкции, наложенные на срок после этих соревнований, должны подаваться в Федерацию.

IV. ПРАВИЛА ИГРЫ В ПЛЯЖНОЕ ВОДНОЕ ПОЛО

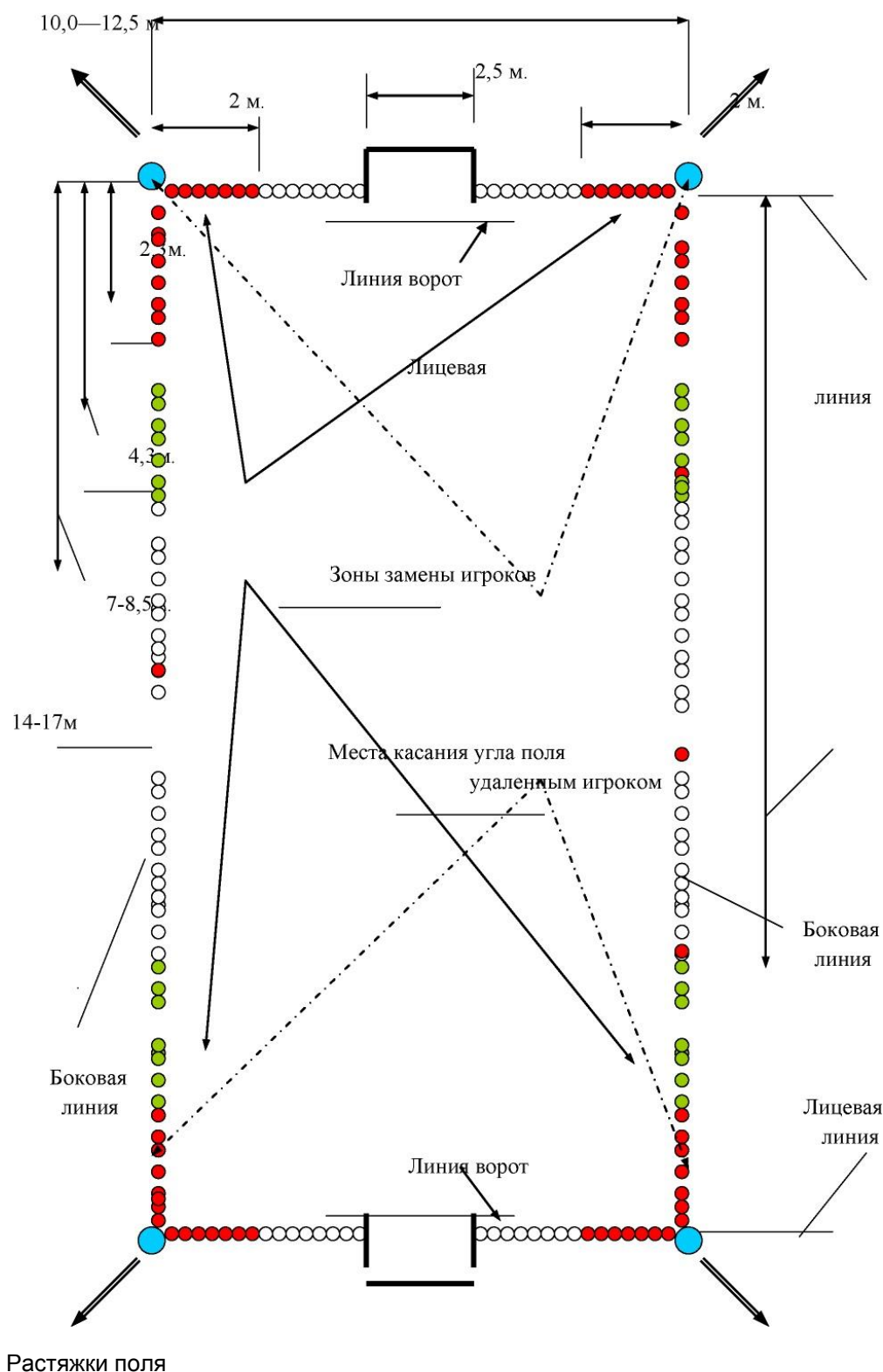
ПВП 1	Игровое поле и оборудование
ПВП 2	Ворота
ПВП 3	Мяч
ПВП 4	Шапочки
ПВП 5	Команды
ПВП 6	Судейская коллегия
ПВП 7	Судья игры
ПВП 8	Судьи на линии ворот
ПВП 9	Секретари
ПВП 10	Продолжительность игры

ПВП 11	Тайм-ауты
ПВП 12	Начало игры
ПВП 13	Взятие ворот
ПВП 14	Возобновление игры после взятия ворот
ПВП 15	Броски от ворот
ПВП 16	Угловые броски
ПВП 17	Спорные броски
ПВП 18	Свободные броски
ПВП 19	Простые ошибки
ПВП 20	Грубые ошибки
ПВП 21	Наказание 4-метровым штрафным броском
ПВП 22	Выполнение 4-метрового штрафного броска
ПВП 23	Инцидент, травма и болезнь
ПВП 24	Дисциплинарные меры
ПВП 25	Процедуры

ПВП 1 ИГРОВОЕ ПОЛЕ И ОБОРУДОВАНИЕ

ПВП 1.1 Соревнования по пляжному водному поло проводятся в открытых бассейнах и на специально оборудованных открытых водоемах. Организация, проводящая соревнования, отвечает за правильные размеры и маркировку поля для игры и обеспечивает всеми необходимыми креплениями и оборудованием.

ПВП 1.2 Размеры и разметка игрового поля (далее - поле) должны соответствовать следующей схеме:



ПВП 1.3. Расстояние между лицевыми линиями поля в каждом конце поля должно быть не менее 14 метров и не больше 17 метров. Ширина поля должна быть не более 12,5 метров и не менее 10 метров. Линия ворот на каждой стороне поля должна выступать вперед от лицевой линии на 0,3 м.

Игру обслуживает бригада арбитров - 2 судьи игры, секретарь, судья времени, 2 угловых судьи. Судьи игры (по возможности) должны находиться на разных сторонах игровой площадки. В случае, если игру обслуживает один судья игры, то он должен находиться на той же стороне, где находится судейский стол, угловые судьи должны находиться (по возможности) на противоположной стороне.

ПВП 1.4. На обеих боковых линиях поля должны быть нанесены четкие отметки или находиться буи:

- красного цвета - на 2 м от линии ворот и на средней линии поля;
- зеленого цвета - на 4 м от линии ворот;

Боковые линии поля должны быть:

- красного цвета - от линии ворот до отметки 2 м;
- зеленого цвета - от отметки 2 м до отметки 4 м;
- белого цвета - от отметки 4 м до середины поля;

ПВП 1.5. Зоны замены игроков отмечаются на лицевых линиях поля красными отметками (буями), каждая зона находится на расстоянии 2 м от каждого угла поля в сторону ворот. Это зоны являются зонами входа в игру игроков (зонами входа). Когда удаленный игрок сам же и возвращается в игру, он должен коснуться места пересечения лицевой и боковой линий и только после этого может вернуться в игру.

ПВП 1.6. Мяч оказывается вне игры (в ауте), когда он полностью пересечет лицевую или боковую линии поля (границы игрового поля).

ПВП 2 ВОРОТА

ПВП 2.1. По обеим сторонам поля на линиях ворот устанавливаются две стойки и перекладина ворот прямоугольной формы толщиной 0.075 м, обращенные в сторону поля и окрашенные в белый цвет. Они должны быть установлены строго посередине лицевой линии поля и выступать в игровое поле на расстоянии 0.3 м от границ поля.

ПВП 2.2. Расстояние между стойками ворот должно быть 2.5 м. Если глубина бассейна или водоема составляет 1.5 м или более, то нижний край перекладины должен находиться на высоте 0.8 м над поверхностью воды. Если же глубина будет менее 1.5 м, то нижний край перекладины должен отстоять от дна на 2.3 м.

ПВП 2.3. К стойкам и перекладине ворот должна надежно крепиться мягкая сетка, закрывающая всю площадь ворот, и она должна быть закреплена таким образом, чтобы обеспечить по всему пространству ворот не менее 0.3 м свободного пространства позади линии ворот.

ПВП 3 МЯЧ

ПВП 3.1. Мяч должен быть круглым и иметь воздушную камеру с закрывающимся ниппелем. Мяч должен быть без наружных отслоений, водонепроницаемый и не покрытый жиром или подобным веществом.

ПВП 3.2. Вес мяча должен быть от 350 до 400 граммов, а длина его окружности от 65 до 67 см (этим параметрам соответствуют мячи размера N 4).

ПВП 3.3. Давление внутри мяча должно быть в пределах 80 - 85 кПА (килопаскаль), (13 - 14 фунтов на квадратный дюйм атм. давления).

ПВП 4 ШАПОЧКИ

ПВП 4.1. Одна из играющих команд играет в шапочках белого цвета, другая - в шапочках контрастного (но не красного, а желательно - синего) цвета. Вратари играют в шапочках красного цвета. Шапочки должны быть надеты и завязаны под подбородком во время всей игры. Если игрок во время игры потеряет шапочку или, если шапочка или другой предмет экипировки спортсмена придет в негодность, то он должен заменить шапочку или этот другой предмет экипировки во время следующей остановки игры (остановка игры не должна давать преимущество ни одной из команд).

ПВП 4.2. Шапочки должны иметь прочные ушные протекторы, которые могут быть отличного от цвета с шапочками команды цвета (но не красного). Протекторы на шапочках вратарей могут быть красного цвета.

ПВП 4.3. На каждой стороне шапочек должны быть нанесены номера с высотой цифр не менее 0.10 м. Вратари должны иметь шапочку с номером 1 или 13 (красного цвета), а остальные игроки - с номерами от 2 до 12. Запасной вратарь должен играть в красной шапочке под номером 13. Игрокам не разрешается менять номер во время игры, за исключением с разрешения судьи игры и при уведомлении секретаря и внесении соответствующих изменений в протоколе игры.

ПВП 4.4. Для международных матчей на шапочках спереди должна быть нанесена трехбуквенная аббревиатура страны (а, возможно - и национальный флаг). Высота букв аббревиатуры должна быть 0.04 м.

ПВП 5 КОМАНДЫ

ПВП 5.1. Каждая команда должна состоять не более чем из 11 игроков (из них обязательно 1 вратарь). На игровой площадке одновременно находятся от каждой команды 4 игроков. Одним из игроков каждой команды должен быть вратарь, играющий во вратарской шапочке. Команда, играющая с менее чем четырьмя игроками, может не иметь вратаря.

ПВП 5.2. Все игроки, не принимающие участия в игре, должны находиться вместе с тренерами и официальными лицами на скамейке своей команды и не должны покидать ее с момента начала игры, за исключением перерывов между сетами игры и во время тайм-аутов или для произведения замены игроков. Главный тренер атакующей команды имеет право продвигаться к лицевой линии поля у своих ворот. Команды меняются сторонами после каждого сета и в третьем сете после второго гола, забитого в ворота одной команды.

ПВП 5.3. Капитаны команд являются игроками своих команд, и каждый из них отвечает за поведение и дисциплину игроков своей команды, как на игровом поле, так и вне игрового поля.

ПВП 5.4. Игроки должны играть в непрозрачных двойных плавках или купальниках. Перед началом игры игроки должны снять с себя любые предметы, которые могут нанести травму сопернику.

ПВП 5.5. Ногти игроков должны быть коротко подстрижены. Игроки не должны наносить на тело жир или другое подобное вещество. Если судья обнаружит это перед игрой, он должен заставить игрока немедленно удалить это вещество. Начало игры при этом не задерживается. Если такое нарушение будет обнаружено после начала игры, то нарушитель удаляется до конца игры с правом замены, а запасному игроку разрешается войти в игру немедленно из зоны для замены игроков у своих ворот.

ПВП 5.6. Игрок может быть заменен в любое время игры. Запасной игрок может войти в игру из той же зоны для замены игроков, в которой отчетливо появится над водой заменяемый игрок. Если по этому правилу заменяется вратарь, то запасной игрок должен надеть шапочку вратаря. Никакая замена по этому правилу не должна проводиться в период между назначением и проведением 4-метрового штрафного броска, даже в момент тайм-аута.

ПВП 5.7. Запасной игрок может войти в поле с любого места:

- во время перерывов между таймами;
- после взятия ворот;
- во время тайм-аута (кроме тайм-аута между назначением и проведением 4-метрового штрафного броска);
- для замены игрока получившего травму, или у которого появилась кровь.

ПВП 5.8. Запасной игрок должен быть готов выйти на замену без задержки. Если он не готов к замене, то игра продолжается без него, а этот игрок может затем выйти в поле в любое время из зоны замены игроков.

ПВП 5.9. Вратарь, замененный запасным игроком и возвратившийся затем в поле, может играть на любой позиции.

ПВП 5.10. Если вратарь покидает игру по причине медицинского характера, то судья игры должен разрешить немедленную его замену при условии, что один из игроков наденет шапочку вратаря.

ПВП 5.11. Вратарю не разрешается выходить за половину поля своей команды, он может играть двумя руками только в пределах своей четырехметровой зоны.

ПВП 6 СУДЕЙСКАЯ КОЛЛЕГИЯ

ПВП 6.1. В соревнованиях по пляжному водному поло, проводимых Федерацией, судейская коллегия состоит из двух (или одного) судей игры, двух судей на линиях ворот, трех судей за судейским столом - секретарь игры 1 (один), судья времени игры, секретарь игры 2 (два). Причем каждый из них наделяется соответствующими полномочиями и обязанностями. Наличие такой судейской коллегии обеспечивается там, где это возможно.

ПВП 6.2. Для всех остальных соревнований минимальный состав судейской коллегии может быть следующим:

- один судья игры
- один секретарь
- один судья времени игры.

ПВП 7 СУДЬИ ИГРЫ

ПВП 7.1. Судья игры полностью контролирует игру, начиная от входа команд на поле и до их выхода из него. Его контроль над игроками должен быть полным в течение всего времени нахождения судей и команд в бассейне. Все его решения окончательны и обязательны для выполнения.

Судья игры в своих решениях руководствуется исключительно Правилами игры в пляжное водное поло, утвержденными в текущий момент Федерацией мини и пляжного водного поло России, избегая решений, основанных на предположениях.

ПВП 7.2. Судья игры подает сигнал свистком о начале и возобновлении игры, о взятии ворот, о бросках от ворот, угловых бросках, штрафных бросках, спорных бросках и о нарушениях правил. Судья игры может изменить свое решение при условии, что он сделает это до возвращения мяча в игру и возобновления игры.

ПВП 7.3. Судья игры должен воздерживаться от объявления нарушения правил, если, по его мнению, это объявление нарушения будет в пользу команды, игрок которой нарушил правила. Судья игры не должен фиксировать простую ошибку, если у команды остается возможность продолжать атаковую игру и развивать свое игровое преимущество.

ПВП 7.4. Судья игры имеет право удалить из бассейна любого игрока, тренера, зрителя и любое официальное лицо, чье поведение препятствует ему выполнять свои обязанности соответствующим и независимым образом, и в соответствии с данными Правилами - прекратить игру, если кто-либо из них отказывается подчиниться его решению. В этом случае победа в игре со счетом 5:0 присуждается команде противника.

Примечание. Нумерация пунктов дана в соответствии с официальным текстом документа.

ПВП 7.6. Судья игры имеет право покинуть игру в любое время, если, по его мнению, поведение игроков, официальных лиц, зрителей или другие обстоятельства препятствуют проведению игры. Если судья игры покидает игру, то он должен доложить о своих действиях Главному судье соревнований или в соответствующую вышестоящую инстанцию.

ПВП 8 СУДЬИ НА ЛИНИИ ВОРОТ

ПВП 8.1. Судьи на линии ворот находятся на противоположной от судейского стола стороне.

ПВП 8.2. В обязанности судей на линии ворот входит подавать сигнал:

- при броске от ворот - указанием рукой направления атаки;
- при угловом броске - указанием рукой направления атаки;

- о взятии ворот - скрещенными руками;

- о неправильном возвращении в игру удаленного игрока или неправильно произведенной замене - вставанием и поднятием обеих рук вертикально вверх;

ПВП 8.3. Каждый судья на линии ворот должен иметь запас мячей. При выходе мяча за пределы поля судья на линии ворот должен немедленно вбросить новый мяч вратарю или игроку оборонявшейся команды (для броска от ворот) или игроку атакующей команды (для углового броска) в зависимости от того, что укажет судья игры.

ПВП 9 СЕКРЕТАРИ

ПВП 9.1. В обязанности секретарей входит:

- Вести протокол игры (Приложение N 1), и регистрировать в протоколе: перечень игроков обеих команд согласно заявке на игру (Приложение N 2), счет игры, количество и время тайм-аутов, время перерывов между сетами, грубые ошибки, 4-метровые штрафные броски и подавать сигнал свистком после истечения 45 сек. в тайм-аутах и после их окончания.

- Сигнализировать свистком о каждом неправильном возвращении в игру удаленного игрока или неправильном входе заменяющего игрока (в т.ч. после сигнала судьи на линии ворот о неправильном входе игрока в игру). Такой сигнал немедленно останавливает игру.

ПВП 10 ПРОДОЛЖИТЕЛЬНОСТЬ ИГРЫ

ПВП 10.1. Игра состоит из 2 (двух) или 3 (трех) периодов с ограничением "грязного" времени в 6 - 10 минут в зависимости от этапа и уровня соревнований. Время владения мячом в одной атаке не учитывается. В игре побеждает команда, забившая в ворота соперника больше голов, если по истечении времени игры, ни одна из команд не достигнет этого результата, то фиксируется ничья. В случае ничейного результата и необходимости определить победителя, игра продолжается до гола, и возобновляется с назначения свободного броска с центра игрового поля в пользу команды, владевшей мячом на момент окончания основного времени игры. Общее время игры (периода) останавливается только при тайм-аутах, а также при необходимости по просьбе судьи игры.

ПВП 10.2. Между периодами игры назначается перерыв в одну минуту, в течение которого команды меняются сторонами игрового поля.

ПВП 10.3. За одно владение мячом команда имеет право только на один пас вратарю. Пасом считается целенаправленная передача мяча вратарю, в которую не входят отскоки от блока и мячи, посланные по направлению к вратарю в результате борьбы с нападающим. Если вратарь касается мяча после второго паса, будет назначаться свободный бросок с центральной линии поля в пользу команды соперника.

ПВП 11 ТАЙМ-АУТ

ПВП 11.1. Каждая команда имеет право на 2 тайм-аута в течение игры по 1 в каждом периоде. Продолжительность тайм-аута - 1 минута. В игре, где необходимо определить победителя, в дополнительное время при игре до гола, каждая из команд имеет право на 1 дополнительный тайм-аут. Тайм-аут может быть запрошен главным тренером или официальным представителем команды, владеющей мячом, в любое время, включая период после пропущенного гола, возгласом "тайм-аут!" и жестом руки в форме буквы "Т", обращенным к секретарю или судье игры. Если тайм-аут запрошен, то секретарь или судья игры должны немедленно остановить игру свистком, а игроки должны немедленно вернуться на свои половины поля.

ПВП 11.2. После окончания тайм-аута команды располагаются на своих половинах поля, а игра начинается, как при возобновлении игры после гола, командой, которая должна владеть мячом, по свистку судьи вводом мяча в игру с центра поля, за исключением случаев, если тайм-аут запрошен перед выполнением 4-метрового штрафного или углового бросков. Тогда эти броски выполняются после окончания тайм-аута.

ПВП 11.3. Если команда, владеющая мячом, запрашивает дополнительный тайм-аут, на который она не имеет права, то игра и время тайма должны быть остановлены, и затем возобновлены введением мяча в

игру на средней линии игроком команды соперника.

ПВП 11.4. Если команда, не владеющая мячом, запрашивает тайм-аут, то игра должна быть остановлена, а в пользу команды соперника назначается 4-метровый штрафной бросок. Если подобная ситуация происходит на последней минуте 2 (второго) периода или в любое время дополнительного времени, то тренер команды соперника вправе отказаться от выполнения 4-метрового штрафного броска и сохранить владение за своей командой. В этом случае команды располагаются на своих половинах поля, а игра возобновляется, как при возобновлении игры после гола, командой, которая должна владеть мячом, по свистку судьи вводом мяча в игру с центра поля.

ПВП 12 НАЧАЛО ИГРЫ

ПВП 12.1. Игра во всех игровых периодах начинается по свистку судьи игры заплывом команд от своих лицевых линий к мячу на центральной линии поля. Во 1-м тайме команда в белых шапочках начинает игру слева от судейского столика. Цвет шапочек определяется согласно расписанию игр (Приложение N 3). В белых шапочках играют команды, стоящие первыми в парах играющих команд в расписании игр.

ПВП 12.2. При начале каждого тайма игроки должны располагаться на своих лицевых линиях. Никакая часть тела игроков не должна выступать за линию ворот на уровне воды.

ПВП 13 ВЗЯТИЕ ВОРОТ

ПВП 13.1 Взятие ворот засчитывается, когда мяч целиком пересечет линию ворот между стойками и под перекладиной ворот.

ПВП 13.2 Гол может быть забит с любого места поля, при этом вратарю не разрешается заплывать и касаться мяча за средней линией поля.

Примечание. Нумерация пунктов дана в соответствии с официальным текстом документа.

ПВП 13.2 Гол может быть забит любой частью тела, кроме кулака. Гол может быть забит введением мяча в ворота. В начале игры и при любом ее возобновлении, по крайней мере, два игрока (из любой команды, но не считая касания мяча вратарем защищающейся команды) должны намеренно сыграть или дотронуться до мяча, за исключением выполнения:

- 4-метрового штрафного броска;
- броска со свободного по своим воротам;
- немедленного броска от ворот;
- немедленного броска со свободного, присужденного на половине поля атакующей команды.

Гол может быть забит со свободного броска с половины поля атакующей команды. Если игрок вводит мяч в игру броском по воротам, предварительно подбросив мяч себе или после дриблинга мяча, то гол засчитывается только при условии, если мяча коснулся намеренно любой другой игрок, не считая вратаря защищающейся команды.

Если при присуждении свободного броска за нарушение, совершенное на половине поля атакующей команды, а мяч оказался на половине поля обороняющейся команды или ближе к ее воротам, то гол по этому правилу может быть забит немедленным броском после возвращения мяча:

- к месту нарушения правил;
- к любой другой точке на линии места нарушения правил;
- к еще более дальнему от ворот обороняющейся команды месту.

Гол не может быть забит по этому правилу при возобновлении игры после:

- тайм-аута;

- взятия ворот;
- травмы, включая кровотечение;
- замены шапочки;
- затребования мяча судьей игры;
- выхода мяча за пределы поля, исключая немедленный бросок от ворот;
- любой другой задержки игры;
- броска непосредственно выполненного после любого свободного, назначенного на половине защищающейся команды в пользу атакующей команды.

ПВП 14 ВОЗОБНОВЛЕНИЕ ИГРЫ ПОСЛЕ ВЗЯТИЯ ВОРОТ

14.1. После взятия ворот игроки должны занять места на своих половинах поля. Никакая часть тела игроков не должна заходить на уровне воды за среднюю линию. После свистка судьи мяч вводится в игру с центра поля.

ПВП 15 БРОСКИ ОТ ВОРОТ

ПВП 15.1. Бросок от ворот назначается в случаях, когда мяч полностью пересекает лицевую линию поля:

а) но не между стойками и под перекладиной ворот и, не коснувшись перед этого игрока защищающейся команды;

б) между стойками и под перекладиной ворот или ударившись в стойку, перекладину, или во вратаря или игрока защищающейся команды непосредственно после:

- свободного броска, присужденного на половине поля обороняющейся команды;
- свободного броска, присужденного на половине поля атакующей команды и выполненного не в соответствии с правилами;
- броска от ворот, не выполненного немедленно;
- углового броска, выполненного не в соответствии с правилами.

ПВП 15.2. Бросок от ворот может быть выполнен любым игроком защищающейся команды с любого места в пределах своей 2-метровой зоны. Бросок от ворот, проведенный не в соответствии с этим правилом, должен быть повторен.

Примечание. Бросок от ворот должен быть выполнен игроком, находящимся ближе всех к мячу.

При проведении свободного броска или броска от ворот, не должно быть преднамеренных задержек, а броски должны проводиться таким образом, чтобы другие игроки могли видеть момент отрыва мяча от руки игрока, проводящего бросок. Бросок от ворот, проведенный не в соответствии с этим правилом, должен быть повторен.

ПВП 16 УГЛОВЫЕ БРОСКИ

ПВП 16.1. Угловой бросок присуждается при условии, что мяч полностью пересечет лицевую линию поля, но не между стойками и под перекладиной ворот, а последним его коснулся игрок или вратарь защищающейся команды.

ПВП 16.2. Угловой бросок выполняется игроком атакующей команды от 2-метровой отметки на стороне поля, ближайшей к тому месту, где мяч пересек лицевую линию. Бросок выполняется не обязательно ближайшим игроком, но должен быть выполнен без ненужной задержки.

ПВП 16.3. При выполнении углового броска игроки атакующей команды не должны находиться в

пределах 2-метровой зоны.

ПВП 16.4. Угловой бросок, выполненный не с положенного места или до того, как игроки атакующей команды покинут 2-метровую зону, должен быть повторен.

ПВП 16.5. Непосредственно с углового броска гол не может быть заброшен. В случае броска по воротам с углового, назначается свободный бросок от ворот в пользу защищающейся команды.

ПВП 17 СПОРНЫЙ БРОСОК

ПВП 17.1. Спорный бросок назначается, когда:

- два игрока противоположных команд одновременно совершают простые ошибки, что не дает судье игры возможности определить, кто из них первым нарушил правила;

- когда мяч касается какого-либо препятствия в пределах поля или конструкции над игровым полем;

ПВП 17.2. Судья игры бросает мяч между двумя игроками противоположных команд, выбранными произвольно по одному с каждой стороны, таким образом, чтобы оба игрока имели равные шансы овладеть мячом. Мяч при спорном броске вбрасывается в воду приблизительно напротив того места, где возникла спорная ситуация. Спорный бросок, присужденный за нарушение правил внутри 2-метровой зоны, должен вбрасываться на 2-метровой линии.

ПВП 17.3. Если при выполнении спорного броска судья игры считает, что мяч введен в игру, давая явное преимущество игроку одной из команд, то он должен повторить вбрасывание.

ПВП 18 СВОБОДНЫЙ БРОСОК

ПВП 18.1. Свободный бросок выполняется с того места, где было совершено нарушение правил, за исключением случаев, когда:

- мяч находится дальше от ворот обороняющейся команды, чем место нарушения. В этом случае свободный бросок выполняется с того места, где находится мяч;

- нарушение совершено игроком обороняющейся команды внутри 2-метровой зоны. В этом случае свободный бросок выполняется с 2-метровой линии напротив того места, где было совершено нарушение правил;

- или иным образом предусмотрено настоящими Правилами.

ПВП 18.2. Свободный бросок, выполненный не с положенного места, должен быть повторен.

ПВП 18.3. Назначая свободный бросок при совершении простой ошибки, судья игры сигнализирует о нарушении правил свистком, показывает одной рукой, где это нарушение имело место, а другой рукой - направление атаки команды, в чью пользу был назначен свободный бросок.

ПВП 18.4. Назначая свободный бросок при совершении грубой ошибки и удаляя игрока, судья игры дает свисток, показывает жестом номер шапочки удаляемого игрока, затем рукой указывает направление в сторону лицевой линии команды, чей игрок совершил нарушение, после этого одной рукой указывает место, откуда нужно играть свободный бросок, а второй рукой направление дальнейшего развития игры.

ПВП 18.5. Свободный бросок должен быть выполнен быстро и без задержки. Судья игры может изменить свое решение и передать мяч противоположной команде, если, по его мнению, игрок, выполняющий свободный бросок, пытается "затянуть" его выполнение.

Нарушением этого правила, также считается ситуация, когда игрок, явно более других готовый к выполнению свободного броска, его не производит.

ПВП 18.6. Бросок должен выполняться так, чтобы все участники игры видели его выполнение. Мяч должен оторваться от руки игрока, выполняющего свободный бросок. Мяч входит в игру немедленно после отрыва от руки вбросившего его игрока. Когда игрок играет свободный бросок "сам себе", он должен подбросить мяч в воздух и поймать его или дать мячу упасть на поверхность воды.

ПВП 18.7. Ответственность за доставку мяча игроку, который должен выполнить свободный бросок, лежит на его команде.

ПВП 19 ПРОСТЫЕ ОШИБКИ

ПВП 19.1. Наказанием за простую ошибку будет назначение свободного броска в пользу команды, против которой была совершена ошибка.

ПВП 19.2. Судья игры сигнализирует о совершении простой ошибки в соответствии с правилом ПВП 18.3.

ПВП 19.3. Свободный бросок выполняется, как это было указано в ПВП 18 настоящих Правил.

ПВП 19.4. Нарушения, перечисленные в Правилах с ПВП 19.5 по ПВП 19.19, считаются простыми ошибками и наказываются присуждением свободного броска в пользу команды соперника. Свободный бросок выполняется, как это было указано в ПВП 18 настоящих Правил.

Примечание. Судья игры должен фиксировать простые ошибки в соответствии с настоящими Правилами для того, чтобы позволять атакующей команде развить атакующую ситуацию. Однако судьи игр должны помнить о специальных обстоятельствах правила ПВП 7.3.

Следующие нарушения правил считаются простыми ошибками:

ПВП 19.5. Помощь партнера игроку своей команды в любое время игры.

ПВП 19.6. Держание или отталкивание от стоек ворот или их креплений, а также от поручней, стенок или краев бассейна во время игры.

ПВП 19.7. Принимать любое активное участие в игре, стоя при этом на дне бассейна, ходить или прыгать от дна бассейна во время игры, чтобы сыграть мячом или атаковать соперника. Это правило не относится к игре вратаря в пределах 4-метровой зоны.

ПВП 19.8. Топление или удерживание мяча под водой во время противодействия соперника.

Примечание. Считается простой ошибкой топить или удерживать мяч под водой во время противодействия соперника, даже, если рука игрока, поступающего таким образом, насильственно удерживается под водой вместе с мячом действием игрока-соперника. Не имеет значения тот факт, что мяч уходит под воду помимо воли игрока. Важно то, что простая ошибка присуждается игроку, который был в контакте с мячом в момент ухода мяча под воду. Важно помнить, что это нарушение может иметь место при атаке только игрока, убиравшего мяч под воду.

В случае, когда вратарь высоко выпрыгивает из воды, чтобы отбить мяч, а затем возвращается обратно, увлекая мяч под воду, то он не совершает нарушения; но если после этого вратарь удерживает мяч под водой при атаке его соперником, то он считается нарушившим настоящее правило и, если его действия предотвратили возможное взятие ворот, то в соответствии с правилом ПВП 22.2 в его ворота назначается 4-метровый штрафной бросок.

ПВП 19.9. Удар по мячу кулаком. Это правило не касается действий вратаря в пределах его 4-метровой зоны.

ПВП 19.10. Игра или касание мяча двумя руками одновременно. Это правило не относится к игре вратаря в пределах его 4-метровой зоны.

ПВП 19.11. Толкать не владеющего мячом соперника или отталкиваться от него.

Примечание: Отталкивание может иметь разнообразные формы, включая отталкивание рукой или ногой. В этих случаях наказание дается в виде свободного броска за простую ошибку. Однако судьи должны различать ситуации с отталкиванием рукой или ногой (простая ошибка) и нанесением удара (грубая ошибка), что может повлечь удаление игрока до конца игры (с правом или без права замены). Если нога уже в контакте с телом соперника при начатом движении, это обычно считается отталкиванием, однако, если движение начинается до такого вступления в контакт с соперником, то обычно это считается ударом.

ПВП 19.12. Совершение нарушения правила ПВП 19.11 (создание помехи сопернику) или правила ПВП 19.12 (толкание или отталкивание от соперника) игроком команды, владеющей мячом, до выполнения свободного, углового броска или броска от ворот.

ПВП 19.13. Нахождение игрока у ворот соперника в пределах 2-метровой зоны, за исключением нахождения за линией (в сторону центра поля), на которой находится мяч.

Это не считается нарушением для игрока, не успевшего покинуть 2-метровую зону, если он, введя мяч в 2-метровую зону соперника, отдал его игроку своей команды, а тот, получив мяч, немедленно бросил по воротам.

Примечание. Если игрок, получивший мяч, не проведет сразу же бросок по воротам, то игрок, отдавший ему пас, должен покинуть 2-метровую зону, чтобы не получить наказание в соответствии с этим правилом.

ПВП 19.14. Выполнение 4-метрового штрафного броска несоответствующим образом.

Примечание. Способ проведения штрафного броска описан в правиле ПВП 23.4.

ПВП 19.15. Задержка выполнения свободного, углового броска или броска от ворот.

Примечание. См. примечание к правилу ПВП 16.2.

ПВП 19.16. Заплывание или касание вратарем мяча за средней линией поля.

ПВП 19.17. Бросок мяча за границы поля, включая отскок мяча от воды.

ПВП 19.18. Затягивание времени.

Примечание. В соответствии с этим правилом судья игры по своему усмотрению всегда может назначить смену владения мячом.

ПВП 20 ГРУБЫЕ ОШИБКИ

ПВП 20.1. Наказанием за совершение грубой ошибки (за исключением ошибок, ведущих к назначению 4-метрового штрафного броска) является удаление игрока, совершившего грубую ошибку и назначение свободного броска в пользу команды соперника.

ПВП 20.2. Удаленный игрок должен направляться, не вмешиваясь в игру, к месту пересечения лицевой линии поля у своих ворот и одной из двух боковых линий и, коснувшись места пересечения этих линий, может тут же вернуться в игру.

Игрок, удаленный до конца игры с правом замены или решивший заменить себя, должен направиться в зону замены у своих ворот, не покидая воды.

Примечание. Любой игрок, удаленный в соответствии с данными правилами до конца игры, или заменяющийся игрок, должен находиться в воде и двигаться (что может означать также ныряние под водой) к месту замены игроков у своих ворот, не вмешиваясь в игру. Игрок может покинуть поле на любом участке лицевой линии и, чтобы добраться до места замены, может плыть за воротами, при условии, что он не нарушает положения ограждения поля.

ПВП 20.3. Запасной игрок может войти в поле из зоны замены у своих ворот после того, как удаленный до конца игры или заменяемый игрок отчетливо покажется на поверхности воды в той же самой зоне замены игроков.

Запасному игроку может быть разрешено войти в поле из зоны замены у своих ворот при условии, что:

- а) он не будет прыгать или отталкиваться от края, стенок бассейна или игрового поля;
- б) им не будет нарушена центровка ворот;

в) удаленный (заменяемый) игрок займет перед этим, в соответствии с настоящими Правилами, место в зоне замены игроков у своих ворот.

Примечание. В случае, когда удаленный до конца игры или заменяемый игрок не приходит в свою зону замены, запасному игроку не разрешается входить в игру до взятия ворот или окончания сета.

Главную ответственность за контролем правильности входа запасного игрока несет судья игры. Секретарь игры и судьи на линии могут также ассистировать ему в этом, и сигнал любого из них будет действенным.

ПВП 20.4. Удаляя игрока, судья игры одной рукой указывает на игрока, совершившего нарушение правил, и жестом показывает направление, в котором он должен покинуть поле, другой же рукой показывает номер удаленного игрока.

При использовании судейского флага, удаляя игрока, судья игры действует в соответствии с правилом 18.4.

Следующие нарушения правил считаются грубыми ошибками:

ПВП 20.5. Держать, топить или подтягивать соперника, не владеющего мячом, вне зависимости от того, у какой из команд находится мяч. Под владением мяча подразумевается держание, несение или касание мяча, но не его ведение (дриблинг);

ПВП 20.6. Помеха каким-либо образом свободному передвижению соперника, не владеющего мячом, включая наплывание на плечи соперника, его спину или ноги. "Владение мячом" означает подъем, перенос или касание мяча, однако это не означает ведение мяча (дриблинг).

Примечание. Первое, на что должен обращать внимание судья игры - это на то, владеет ли мячом игрок? Так как, если это имеет место, то противодействующий игрок не может быть наказан за "помеху". Ясно, что игрок владеет мячом при условии, если он держит его поднятым над водой или плавает с ним, держа на руке, или вступает в контакт с мячом, лежащим на поверхности воды. Плавание с мячом (дриблинг) не считается владением мяча.

Обычной формой помехи считается та, при которой игрок переплывает через ноги соперника, снижая, таким образом, скорость его движения и мешая нормальной работе ног. Другой формой помехи считается наплыв на плечи соперника.

Необходимо также помнить, что за помеху может быть наказан игрок, владеющий мячом. Например, может создаться ситуация, когда как игрок, держа одну руку на мяче, пытается оттолкнуть соперника, чтобы получить для себя больше пространства. Или когда игрок, владеющий мячом, мешает сопернику, отталкивая его головой назад. Этим ситуациям следует уделять особое внимание, так как любое резкое движение игрока, владеющего мячом, может представлять собой удар или даже грубость.

Эти ситуации иллюстрируют создаваемые помехи без какого-либо грубого движения. Кроме того, игрок может совершить нарушение, создавая помеху даже тогда, когда он не владеет мячом и не касается его. Например, может быть создана преднамеренная блокировка игроком соперника своим телом и раздвинутыми в сторону руками, делая невозможным тому доступ к мячу. Это нарушение наиболее часто совершается вблизи границ поля.

ПВП 20.7 Помеха выполнять свободный, угловой или бросок от ворот:

а) преднамеренное отбрасывание мяча или его удержание, препятствующее нормальному ходу игры:

б) любая попытка игры в мяч до того, как он оторвется от руки игрока, получившего право на бросок.

ПВП 20.8 Попытка игрока, включая вратаря, играть или блокировать бросок двумя руками вне пределов 4-метровой зоны. Если защищающийся игрок или вратарь, который находится вне пределов 4-метровой зоны, поднимает две руки в попытке играть или блокировать бросок по воротам, то он должен быть удален.

Игра или попытка игрока (но не вратаря) играть мячом или блокировать бросок или пас двумя руками в 4-метровой зоне наказывается в соответствии с правилом ПВП 21.2.

ПВП 20.9 Умышленное брызгание в лицо сопернику (наказывается 4-метровым штрафным броском в соответствии с правилом ПВП 21.2, если соперник находится в 4-метровой зоне и пытается совершить бросок по воротам).

ПВП 20.10 Толкание или удары сопернику преднамеренно, или совершение несоразмерных движений с этой целью.

Примечание: Нарушения в виде толчков или ударов могут быть самыми различными, включая те, которые совершает игрок, владеющий мячом или его соперник. При этом само владение мячом не является решающим фактором. Что важно, так это действие нарушающего правила игрока, включая то, делает ли он несоразмерные движения в попытке толкнуть или ударить соперника, даже если ему не удается войти с ним в контакт.

Одним из наиболее опасных способов нанесения удара является отмахка локтями назад, что может привести к серьезной травме соперника. Серьезная травма может быть нанесена также, если игрок намеренно откидывает голову назад в лицо сопернику. В этих случаях судьи игры будут правы, если они накажут нарушителя в соответствии с правилом ПВП 20.11 (жестокость), а не ПВП 20.9 (несоразмерность движения).

ПВП 20.11. Виновность в неправильном поведении, включая ругань, агрессивную и жестокую игру или постоянную игру на грани дозволенного, отказ повиноваться или демонстрация неуважения к судье или официальному лицу, или поведение не в духе Правил может привести к остановке игры и удалению нарушителя до конца игры с правом замены.

Примечание. Если игрок команды совершает любое нарушение, упомянутое в этих правилах в перерывах между сетями, во время тайм-аутов, или перед возобновлением игры после взятия ворот, он должен быть удален до конца игры, замена будет разрешена перед возобновлением игры.

ПВП 20.12. Совершать акт грубости (включая удары или попытки ударить ногой или рукой со злыми намерениями) против соперника или официального лица, будь то время игры (включая любые остановки или тайм-ауты), или в перерывах между сетями игры. Нарушитель должен быть удален до конца игры с назначением 4-м штрафного броска в пользу команды соперника. Удаленный игрок может быть заменен после исполнения 4-м штрафного броска.

Примечание. Настоящее правило, но без назначения еще одного (согласно ПВП 20.11) 4-метрового штрафного броска) должно также применяться, если акт грубости происходит в период между назначением и исполнением 4-м штрафного броска. Это правило не относится к случаям, если данная ситуация возникает до начала игры.

В случае грубости в любое время игры со стороны запасного, не находящегося в воде, нарушитель должен быть удален до конца игры. Капитан команды должен получить указание удалить из воды игрока по своему усмотрению до исполнения 4-м штрафного броска.

ПВП 20.13. Для игрока команды, не владеющей мячом, совершить любое из следующих нарушений перед выполнением свободного броска, броска от ворот, углового броска, 4-метрового штрафного броска или для игрока любой из команд совершить одно из следующих нарушений до выполнения спорного вбрасывания:

- а) создавать помехи сопернику (ПВП 19.11);
- б) толкать или отталкиваться от соперника (ПВП 19.12);
- в) совершать грубую ошибку (с ПВП 20.5 по ПВП 20.8).

Первоначально назначенный бросок (включая спорное вбрасывание) выполняется. Нарушитель удаляется до конца игры, как это предусматривают настоящие Правила.

ПВП 20.14. Для игроков обеих команд одновременно совершать любое из следующих нарушений перед выполнением свободного броска, броска от ворот, углового броска, 4-м штрафного броска или спорного вбрасывания:

- а) создавать помехи сопернику (ПВП 19.11);

б) толкать или отталкиваться от соперника (ПВП 19.12);

в) совершать грубую ошибку (с ПВП 20.5 по ПВП 20.8).

Оба игрока должны быть удалены, а команда, находившаяся в атаке, сохраняет владение мячом. Игроки должны быть удалены до конца игры, если это предусматривают правила.

Примечание. Команда, владеющая мячом при совершении одновременных нарушений, должна возобновить игру, выполнив свободный бросок, бросок от ворот, угловой бросок или 4-метровый штрафной бросок. В случае спорного вбрасывания, судья игры должен возобновить игру в соответствии с [пунктом ПВП 17](#).

ПВП 20.15. Возвращение удаленного игрока или вход запасного в игровое поле, совершенные неправильно, включая:

а) для удаленного игрока - не с места пересечения лицевой и боковой линий поля;

б) для запасного игрока - с любого места помимо своей зоны замены игроков, за исключением случаев, когда правилами предусматривается немедленная замена;

в) прыжком, отталкиванием от бортика или стенки бассейна или с подтягиванием ограждения поля;

г) с нарушением положения ворот.

Если такое нарушение совершается игроком команды, не владеющей мячом, то нарушивший игрок должен быть удален с назначением 4-м штрафного броска в пользу команды соперника.

ПВП 20.16. Помеха выполнению 4-метрового штрафного броска.

Нарушивший игрок должен быть удален до конца игры с правом замены после первого обстоятельства в соответствии с ПВП 21.3, а 4-метровый штрафной бросок должен быть сохранен и выполнен снова в зависимости от обстоятельств.

Примечание. Наиболее распространенной формой помехи является попытка толкнуть соперника в момент выполнения им броска. Для предотвращения такой помехи судьи игры должны обеспечить положение, чтобы все игроки не приближались к игроку, выполняющему бросок ближе, чем на 2 м. Судья игры должен также дать возможность игрокам защищающейся команды занять более выгодную позицию.

ПВП 20.17. Для вратаря обороняющейся команды занимать неправильное положение на линии ворот при выполнении 4-м штрафного броска после предупреждения об этом судьи игры. Другой находящийся на поле игрок может занять место удаленного вратаря, но без его привилегий.

ПВП 20.18. Если удаленный игрок или другой игрок его команды намеренно нарушает ход игры, включая нарушение положения ворот, то должен назначаться 4-метровый штрафной бросок в пользу команды соперника. Если удаленный игрок не начинает сразу же покидать игровое поле, то судья игры может посчитать это преднамеренным нарушением настоящих Правил (неподчинение).

ПВП 20.19. Выход игрока из воды, его сидение или стояние на ступеньках, бортике бассейна во время игры, за исключением случаев инцидента, травмы, болезни или с разрешения судьи игры.

ПВП 21 НАКАЗАНИЕ 4-МЕТРОВЫМ ШТРАФНЫМ БРОСКОМ

ПВП 21.1. Совершение проступков, перечисленных в Правилах с ПВП 21.2 по ПВП 21.7 влечет за собой назначение 4-метрового штрафного броска в пользу команды соперника.

ПВП 21.2. Совершение в пределах 4-метровой зоны защищающимся игроком любого нарушения правил, предотвратившего возможное взятие ворот.

Примечание. В дополнение к другим нарушениям, предотвращающим вероятное взятие ворот, следующие действия считаются нарушением по смыслу этого правила:

а) для вратаря или другого защищающегося игрока - притягивание ворот вниз или их сдвигание каким-

либо другим образом;

б) для защищающегося игрока - намеренно блокировать или пытаться блокировать бросок или пас двумя руками;

в) для защищающегося игрока играть в мяч сжатым кулаком;

г) для вратаря или другого защищающегося игрока топить мяч в борьбе с соперником.

д) брызгать в лицо атакующему ворота нападающему;

Важно заметить, что хотя нарушения, отмеченные выше, а также другие грубые ошибки, такие как удерживание, подтягивание, помехи и т.д., которые обычно наказываются удалением (там, где это требуется), здесь наказываются 4-метровым штрафным броском, если они совершены в пределах 4-метровой зоны защищающимся игроком, предотвратившим вероятное взятие ворот.

ПВП 21.3. Для защищающегося игрока толкание, удар соперника или совершение акта грубости в пределах 4-метровой зоны. В случае грубости, нарушивший игрок должен быть удален из воды до конца игры, назначается 4-метровый штрафной бросок, а запасной может войти в игру после исполнения 4-метрового штрафного броска.

ПВП 21.4. Преднамеренное вмешательство в игру удаленного игрока или другого игрока его команды в случаях, упомянутых в правилах ПВП 20.2 - 20.3, включая нарушение центровки ворот.

ПВП 21.5. Вратарю или любому другому игроку защищающейся команды переворачивать или сдвигать ворота с целью предотвращения вероятного их взятия. Нарушитель должен быть также удален до конца игры и заменен в соответствии с правилом ПВП 20.17.

ПВП 21.6. Вход в игровое поле игрока или запасного, не имеющего права по этим правилам участвовать в игре в данный момент. Нарушитель данного правила также должен быть удален до конца игры с правом замены, заменяющий его игрок может войти в игру после первого же обстоятельства, упомянутого в ПВП 20.3.

ПВП 21.7. Для тренера команды, не владеющей мячом, запросить тайм-аут, или для тренера, официального лица, запасных игроков команды предпринять любые действия для предотвращения вероятного взятия ворот.

ПВП 22 ВЫПОЛНЕНИЕ 4-МЕТРОВОГО ШТРАФНОГО БРОСКА

ПВП 22.1. 4-метровый штрафной бросок должен быть выполнен с любого места 4-метровой линии соперника любым игроком команды, за исключением вратаря, в пользу которой он назначен.

ПВП 22.2. Все игроки должны покинуть 4-метровую зону и не должны находиться ближе 2-х метров к игроку, выполняющему 4-метровый штрафной бросок. Преимущественное право занять место с каждой стороны от игрока, выполняющего бросок, имеют игроки обороняющейся команды.

ПВП 22.3. Вратарь обороняющейся команды должен занять место между стойками ворот, ни одна часть его тела не должна выступать на уровне воды вперед за линию ворот. Если у обороняющейся команды в данный момент отсутствует на поле вратарь, его место может занять любой игрок его команды, но без привилегий вратаря.

ПВП 22.4. Судья игры, убедившись в том, что все игроки находятся в правильной позиции, дает сигнал на выполнение 4-метрового штрафного броска следующим образом: поднятая рука с флагом (или просто рука) означает готовность к броску. Затем, опуская флаг (или руку) и давая свисток, судья игры дает сигнал выполнить бросок.

ПВП 22.5. Игрок, выполняющий 4-метровый штрафной бросок, должен владеть мячом и немедленно произвести бросок непрерывным движением прямо по воротам.

Игрок может выполнить бросок, подняв мяч из воды, или мячом, находящимся у него на ладони, причем, при подготовке броска рука с мячом может быть занесена назад за голову, при условии, что движение не будет прерываться до отрыва мяча от руки выполняющего бросок игрока.

Примечание. В этом правиле нет ничего, что могло бы препятствовать игроку выполнить бросок, находясь спиной к воротам и выполняя полувинтовое или винтовое движение корпусом.

ПВП 22.6. Все необходимые замены игроков производятся только после выполнения 4-метрового штрафного броска.

ПВП 22.7. При отскоке мяча от стойки ворот, перекладины или вратаря, мяч остается в игре и любой игрок может забивать гол.

ПВП 23 ИНЦИДЕНТ, ТРАВМА И БОЛЕЗНЬ

ПВП 23.1. Игроку разрешается выйти из воды, сидеть или стоять на ступеньках или бортике бассейна только во время инцидента, травмы или болезни, и только с разрешения судьи игры. Игрок, вышедший из воды с разрешения судьи, может вернуться в игру из зоны замены игроков на своей линии ворот с разрешения судьи игры при соответствующей остановке игры.

ПВП 23.2. Если у игрока появляется кровотечение, то судья игры должен незамедлительно приказать игроку покинуть воду с одновременным входом в игру запасного игрока. В этом случае игра продолжается без перерыва. После остановки кровотечения игроку разрешается вернуться в игру в обычном порядке.

ПВП 23.3. Судья игры может по своему усмотрению при возникновении несчастного случая, травмы или болезни (помимо кровотечения) остановить игру, но не более, чем на три минуты. В этом случае он должен проинструктировать секретаря в отношении того, когда начать отсчитывать время остановки игры.

ПВП 23.4. Если игра остановлена по причине инцидента, болезни, кровотечения или по другой непредвиденной причине, то команда, владевшая мячом до остановки игры, должна при ее возобновлении ввести мяч в игру с места остановки игры.

ПВП 23.5. За исключением обстоятельств правила ПВП 23.2 (кровотечение), игроку не разрешается принимать дальнейшее участие в игре, если в нее вошел запасной игрок.

ПВП 24 ДИСЦИПЛИНАРНЫЕ МЕРЫ

ПВП 24.1. Любое лицо, удаленное за неспортивное поведение, должно быть дисквалифицировано минимум на одну игру. Может быть добавлена дополнительная дисквалификация. За дополнительные нарушения в отношении этих пунктов могут быть наложены следующие санкции:

- второе нарушение - дисквалификация на три игры;
- третье нарушение - дисквалификация на шесть игр;
- четвертое нарушение - дисквалификация на игры Федерацией на год.

ПВП 24.2. В случае, если в результате одного инцидента возникнет больше одного проявления грубости, лицо (лица), вовлеченное в него, должно быть дисквалифицирован на весь срок проведения соревнований, в которых этот инцидент имел место, и дополнительно, на четыре игры в соревнованиях. Если инцидент был зафиксирован "вне мяча", то дополнительная дисквалификация должна распространяться на восемь игр.

ПВП 24.3. Если проявления грубости происходят между игроками, "не участвующими в игре непосредственно", то игроки, виновные в этом, должны быть отстранены от участия до конца этих соревнований, а также дополнительно в течение восьми игр минимум.

ПВП 24.4. В дополнении к санкциям, упомянутым в ПВП 24.1, 24.2, 24.3, каждая команда может считаться проигравшей данную игру с тем, чтобы ни одна из них не могла получить очков за игру.

ПВП 24.5. Если инцидент дисциплинарного характера сопровождается вовлечением запасных любой команды, то эта команда, или команды должны быть немедленно удалены из данного соревнования. Кроме того, Президиумом Федерации может быть рекомендовано исключить команду(ы) из следующих соревнований, в которых они могут принимать участие.

ПВП 24.6. Если игрок снимает свою шапочку до покидания зоны бассейна, то любой игрок его

команды может быть подвергнут санкциям в соответствии с ПВП 24.1, 24.2 и 24.3 выше.

ПВП 24.7. В зависимости от обстоятельств, более суровые санкции могут быть наложены на игрока или команду, в сравнении с любым другим игроком или командой.

ПВП 24.8. В случае неправильного поведения тренера, рефери должен отстранить его от выполнения тренерских функций до конца игры, после чего тренер должен покинуть зону бассейна. Автоматически тренер дисквалифицируется от руководства своей командой на следующую игру данных соревнований. Если тренер продолжает руководить своей командой с бортика бассейна, либо с трибуны, то рефери, или представители судейской коллегии должны приказать ему покинуть место проведения соревнований.

В случае повтора нарушений в отношении этих правил должны быть наложены следующие санкции:

- второе нарушение - тренер дисквалифицируется на следующие три игры;
- третье нарушение - тренер дисквалифицируется на следующие шесть игр;
- четвертое нарушение - тренер дисквалифицируется на все игры соревнования на год.

ПВП 24.9. Под соревнованиями Федерации подразумеваются: Спортивные мероприятия, проводимые Федерацией, согласно, ЕКП.

ПВП 25 ПРОЦЕДУРЫ

ПВП 25.1. Первоначальное решение принимается представителями Федерации присутствующими на соревнованиях, независимо от того, присутствуют они на игре или нет.

ПВП 25.2. Федерация должна, по возможности, собраться в кратчайший срок и уведомление о принятом решении доводится игроку (игрокам), команде (командам) в кратчайший срок.

ПВП 25.3. Санкции применяются немедленно после решения Федерации. Апелляция на решение Федерации в отношении санкций, наложенных на срок проведения данных соревнований, должна представляться в Апелляционное Жюри данных соревнований. Апелляция на санкции, наложенные на срок после этих соревнований, должны подаваться в Федерацию.

V. ПРАВИЛА ПО ПРИМЕНЕНИЮ ДИСЦИПЛИНАРНЫХ САНКЦИЙ ПО ПРАВИЛАМ FINA

ПРЕАМБУЛА: Настоящие Правила содержат основные нормы честной игры, этичного и нравственного поведения, общей дисциплины в водном поло.

В настоящие Правила включены меры, связанные с инцидентами с участием групп, федераций водного поло, секций водного поло федераций-членов, игроков, руководителей и официальных лиц команд, болельщиков, зрителей, но также с участием должностных лиц или любых других лиц, присутствующих на матчах по водному поло.

Правила имеют силу с 1 августа 2001 года и заменяют Кодекс, принятый Бюро FINA 28 марта 2001 года.

Цель настоящих Правил заключается в том, чтобы гарантировать, что соревнования по водному поло как виду спорта будут проводиться справедливо и без помех, а также для установления санкций за инциденты, наносящие ущерб имиджу или репутации водного поло.

Статья 1. ПОДЧИНЕННОСТЬ ПРАВИЛАМ FINA И ДОПОЛНЕНИЕ К НИМ

1.1 Настоящие Правила подчинены и дополняют все правила FINA, принятые на периодических конгрессах FINA, и Кодекс поведения FINA.

Статья 2. НАРУШЕНИЯ ОФИЦИАЛЬНЫХ ЛИЦ

2.1 За нарушения, совершенные любым лицом, назначенным FINA в качестве делегата, судьи игры, судьи на линии ворот или служащего за столом на любом матче по водному поло, это лицо отстраняется от

дальнейшего участия в турнире, в котором состоялся матч, с направлением отчета в Бюро FINA или, если бюро не собрано, руководителю FINA, для рассмотрения возможных дополнительных санкций.

2.2 Если лицо, назначенное FINA в качестве делегата, судьи игры, судьи на линии ворот или служащего за столом на матче по водному поло, совершает нарушение, указанное в настоящих Правилах или в Кодексе поведения FINA и связанное с обманом или пристрастностью, это лицо наказывается отстранением на срок вплоть до пожизненного.

Статья 3. НАРУШЕНИЯ ПРОТИВ ОФИЦИАЛЬНЫХ ЛИЦ

3.1 Любое нарушение, совершенное любым членом команды или официальным лицом команды, влечет за собой дисквалификацию на период от одного (1) матча вплоть до максимального периода всех матчей по водному поло в течение одного (1) года.

3.2 Если нарушение включает в себя насилие, приводящее к серьезным травмам, использование любого твердого предмета или любой другой вид насилия в отношении тела, оно влечет за собой дисквалификацию со всех матчей по водному поло на минимальный период одного (1) года вплоть до пожизненного лишения права участвовать в матчах по водному поло.

3.3 Если нарушение является попыткой совершить нарушение, указанное в 3.2, минимальный период дисквалификации составляет три (3) матча, а максимальный период дисквалификации включает все матчи в течение одного (1) года.

Правила FINA по водному поло 2017 - 2021

3.4 Нарушения, указанные в 3.1, 3.2 и 3.3, включают действия, совершенные в период, начинающийся за 30 минут до начала матча и заканчивающийся через 30 минут после окончания матча.

3.5 Если нарушение, упомянутое в 3.1, 3.2 или 3.3, совершено любым лицом, не являющимся игроком или официальным лицом команды, минимальной санкцией является предупреждение или удаление с места проведения соревнования, а максимальной санкцией является лишение права на посещение матчей по водному поло на любой период вплоть до пожизненного.

3.6 Минимальная санкция за любое нарушение, указанное в статье 3, может быть увеличена в случае второго или дальнейшего нарушения, совершенного любым лицом.

Статья 4. НАРУШЕНИЯ ПРОТИВ ЧЛЕНОВ КОМАНД ИЛИ ОФИЦИАЛЬНЫХ ЛИЦ КОМАНД

4.1 За жестокость или любое нарушение, не упомянутое в Правилах FINA WP 20 - 22, совершенное игроком против других игроков или официальных лиц команд, минимальный период дисквалификации составляет один (1) матч, а максимальный период дисквалификации включает все матчи по водному поло в течение одного (1) года.

4.2 Если нарушение совершено официальным лицом команды против любого игрока или официального лица команды, минимальный период дисквалификации составляет один (1) матч, вплоть до пожизненной дисквалификации с матчей по водному поло.

4.3 Если нарушение совершено любым другим лицом, то минимальной санкцией является удаление с места проведения соревнования, а максимальной санкцией является лишение права на посещение матчей по водному поло на любой период вплоть до пожизненного.

4.4 Минимальная санкция за любое нарушение, указанное в статье 4, может быть увеличена в случае второго или дальнейшего нарушения, совершенного любым лицом.

Статья 5. ДРУГИЕ НАРУШЕНИЯ

5.1 За любое нарушение, совершенное любым членом команды или официальным лицом команды против представителей средств массовой информации, зрителей, персонала бассейна или любого другого лица, присутствующего в месте проведения соревнования во время матча, минимальная дисквалификация включает все матчи в течение одного (1) года, а максимальная дисквалификация предполагает лишение

права на посещение соревнований на любой период, вплоть до пожизненного.

5.2 За устные или письменные заявления оскорбительного рода или характера, направленные против FINA, любой Федерации, любого организатора, органа или любого другого лица, не упоминаемые в другом месте настоящего Кодекса, минимальной санкцией является лишение права на посещение соревнований по водному поло на период от шести (6) месяцев вплоть до пожизненного.

5.3 Минимальные санкции за любое нарушение в соответствии со Статьей 5 могут быть увеличены на такой период, который Руководящий комитет сочтет целесообразным.

Статья 6. НАРУШЕНИЯ, СОВЕРШЕННЫЕ КОМАНДОЙ

6.1 Если более трех членов одной команды, включая официальных лиц команды, совершают нарушения, за которые установлена санкция статьями 3, 4 или 5, в одном и том же матче, то эта команда дисквалифицируется с этого матча и со следующего матча в турнире вплоть до лишения права на участие во всех соревнованиях, организуемых тем же органом, на период в один (1) год.

6.2 Дисквалификация в 6.1 означает, что победа в матче или матчах, с которых команда была дисквалифицирована, присуждаются сопернику(ам) со счетом голов 5-0.

Статья 7. ПРОЦЕДУРЫ НАЛОЖЕНИЯ САНКЦИЙ

7.1 Санкции за нарушения, указанные в 3.1 и 3.5, налагаются Руководящим комитетом в течение 24 часов после окончания матча с немедленным уведомлением игрока(ов), официального лица (лиц) команды или другого лица (лиц), лишеного(ых) права на посещение соревнований.

7.2 Руководящий комитет имеет право временно отстранить от посещения соревнований любое лицо или команду, совершившие нарушения, указанные в 2.1, 2.2, 3.2, 3.3, 4.1, 4.2, 4.3, 5.1, 5.2 и 6.1, при условии немедленного письменного направления дела в Бюро FINA или Совету организации, отвечающей за проведение соревнования.

7.3 Санкции в соответствии с 2.1, 2.2, 3.2, 3.3, 3.5, 4.1, 4.2, 4.3, 4.4, 5.1, 5.2, 5.3 и 6.1 налагаются Советом организации, отвечающей за проведение соревнования.

7.4 Санкции, предполагающие дисквалификацию команды и ее отстранение от участия в одном или более соревнованиях в одном турнире, налагаются Руководящим комитетом в течение 24 часов после окончания матча с немедленным уведомлением официальных лиц команды, федерации команды и Совета организации, отвечающей за проведение соревнований.

7.5 Санкции, предусматривающие дисквалификацию команды в соответствии с 6.1 на период, охватывающий более чем фактический турнир, налагаются Советом организации, отвечающей за проведение соревнования.

7.6 Термин "дисквалификация", применяемый в настоящих Правилах, в случае нарушения, не попадающего под действие 3.1, 3.2, 3.5 и 4.1 означает, как это может быть определено Советом организации, отвечающей за проведение соревнования, отстранение от соревнований или запрет для подвергнутого санкции лица на участие в любой или определенной деятельности FINA, признанных континентальных организаций или любой федерации - члена FINA, в любой дисциплине FINA, включая участие в качестве члена команды, делегата, тренера, руководителя, врача или другого представителя FINA, признанной континентальной организации или федерации-члена. Дисквалификация вступает в силу со дня, указанного компетентным органом.

7.7 Если игрок или официальное лицо команды отстранен от конкретного матча, команда имеет соответственно сокращенное количество игроков или официальных лиц команды на скамейке, при условии, что на скамейке запасных находится по крайней мере одно (1) официальное лицо команды.

Статья 8. БРЕМЯ ДОКАЗЫВАНИЯ

8.1 Судьи, члены судейской коллегии или руководство соревнования несут бремя доказывания наличия нарушений Правил водного поло и настоящих Правил.

Статья 9. РАССМОТРЕНИЕ

9.1 При наложении какой-либо санкции необходимо учитывать характер нарушения, обстоятельства, при которых оно имело место, тяжесть нарушения, характер действия и другие соображения, соответствующие целям FINA.

Статья 10. АПЕЛЛЯЦИИ

10.1 Лицо, к которому применена санкция Руководящим комитетом, может подать апелляцию в Совет организации, отвечающей за проведение соревнования, в течение 21 дня с даты получения решения, включая разрешение апеллирующей стороны, и согласно правилам соответствующего органа.

Приложение N 1

ЗАЯВКА
 НАИМЕНОВАНИЕ СОРЕВНОВАНИЯ
 ДАТА ПРОВЕДЕНИЯ СОРЕВНОВАНИЯ
 ГОРОД ПРОВЕДЕНИЯ СОРЕВНОВАНИЯ

Название команды _____ /Населенный пункт происхождения команды/

N	Ф.И.О.	Спортивное звание, разряд	N шапочки	Дата рождения	Подпись и печать врача, либо капитана
1					
2					
3					
4					
5					
6					
7					
8					
9					
10					
11					
12					
13					

Руководитель команды _____

Капитан команды _____

" ____ " _____ 202_ г.

**РАСПИСАНИЕ
 ИГР ДЛЯ ТУРНИРОВ ПО КРУГОВОЙ СИСТЕМЕ (4 - 7 КОМАНД)**

	4 команды -----	5 команд -----	6 команд -----	7 команд -----
День 1 -----	3 - 1	1 - 5	1 - 6	1 - 7
		2 - 4	3 - 4	2 - 6
День 2 -----	2 - 4	3	2 - 5	3 - 5
		5 - 4	6 - 4	4
	4 - 3	1 - 3	5 - 3	7 - 6
		2	1 - 2	1 - 5
День 3 -----	1 - 2	4 - 3	4 - 5	2 - 4
		5 - 2	2 - 6	3
	1 - 4	1	3 - 1	6 - 5
		3 - 2	6 - 5	7 - 4
День 4 -----	2 - 3	4 - 1	1 - 4	1 - 3
		5	2 - 3	2
		2 - 1	3 - 6	5 - 4
		3 - 5	4 - 2	6 - 3
День 5 -----		4	5 - 1	7 - 2
				1
				4 - 3
День 6 -----				5 - 2
				6 - 1
				7
День 7 -----				3 - 2
				4 - 1
				5 - 7
				6

Дополнительные дни могут быть назначены для полуфиналов и/или финалов, если это необходимо.



Rebenokvsporte.ru — это информационно-познавательный сайт, на котором собрана полезная информация о детском спорте и психологии маленьких спортсменов.

Мы помогаем родителям из разных городов и стран услышать своих детей: подобрать подходящий вид спорта, поддержать на соревнованиях и определить настоящие желания ребенка.

Навигация:

- [Статьи о видах спорта](#) (рекомендации, экипировка, правила, нормативы)
- [Все о психологии спортсменов](#)
- [Советы родителям](#)
- [Задать вопрос экспертам](#)
- [Рассказать о достижениях спортсмена](#)
- [Пройти тесты](#)
- [Найти спортивную секцию](#)

Мы в социальных сетях:

